

SFR-BLADID

5. tölublað 52. árgangur júní 2010



Lífeyririnn er okkar réttur 20



Allt um Stofnun ársins



Jafnréttisráðstefnur SFR



Börnum á Indland hjálpað 22

Uppsagnir hjá ríkinu vafasamur sparnaður



Árni Stefán Jónsson, formaður SFR, skrifar

Fjárlög fyrir árið 2011 eru í undirbúningi af hálfu ríkisstjórnarinnar. Fréttir af þeim undirbúningi eru ekki gleðitíðindi fyrir ríkisstarfsmenn. Hugmyndir eru um að allt upp að 75 prósent af þeim 40 til 50 milljörðum sem vantar til að stoppa upp í fjárlagagatið eigi að mæta með niðurskurði á opinberri þjónustu og hinum 25 prósentunum verði mætt með auknum sköttum. Þá er aðallega verið að tala um hækkun fjármagns- og auðlindaskatts. Ef þetta gengur eftir er verið að tala um niðurskurð í opinberri þjónustu upp á 30 til 40 milljarða. Nokkuð er ljóst að slíkt verður ekki hrist fram úr erminni.

Eins og ég hef áður sagt er hin félagspólitíska stefna SFR að leggja ofuráherslu á að verja störfin. Þegar hefur verið sýnt fram á að ekki er mikill sparnaður fólgin í að segja upp starfsmanni hjá ríkinu, þar sem atvinnuleysisbætur til þess sama koma jú líka frá ríkinu. Með því er einfaldlega verið að færa peninga úr einum vasa í annan, svo ekki sé talað um þá ömurlegu og niðurbjótandi stöðu sem þeir sem missa vinnuna lenda í. SFR telur sig hafa loforð ríkisstjórnarinnar um að uppsögn starfsmanna verði síðasta úrræðið og það verði ekki gert nema í algjörru neyð. SFR stéttarfélag krefst þess að verða haft með í ráðum ef koma á til einhvers niðurskurðar gagnvart félagsmönnum þess.

Vandi lífeyrissjóðanna?

Í þessu blaði birtist grein sem ég skrifaði um meintan vanda lífeyrissjóðs ríkisstarfsmanna. Í henni reyni ég að skýra þær framtíðarskuldbindingar sem ríkissjóður hefur gagnvart sjóðnum, en umræðan í þjóðfélaginu um þessi mál hefur því miður verið á nokkrum villigötum undanfarnar vikur.

Skipta má þessari umræðu í tvennt. Annars vegar er rætt um það mikla tap sem flestir sjóðanna hafa orðið fyrir í fjármálamarkaðshruninu og hins vegar um réttindi sjóðfélaga og jafnvel skerðingu þeirra. Í þeirri umræðu hefur því m.a. verið haldið fram að vandi lífeyrissjóðs opinberra starfsmanna sé svo stór að það leiði fyrr en seinna til hækkunar almennra skatta og því jafnvel verið haldið fram að nú þegar hafi skattar verið hækkaðir vegna þessa. Þessar fullyrðingar eru alrangar og stundum hefur maður á tilfinningunni að þeir sem halda slíkri umræðu hvað hæst á lofti hafi sjálfir eitthvað að fela og vilji beina sjónum almennings annað. Vandamálið er ekki lífeyrissjóður opinberra starfsmanna, heldur lífeyrissjóðirnir á almenna markaðinum.

Í umræðum síðustu vikna um niðurskurð hjá ríkinu hefur framkvæmdastjóri SA og forseti ASÍ tjáð sig. Eins og oft áður eru þeir sammála og spurning er hvort við Íslendingar verðum fyrstir til að upplifa að samtök launafólks og samtök atvinnurekenda sam-einist í eitt. Ofangreindir menn telja allar hugmyndir um að ná í meiri tekjur fyrir ríkissjóð í gegnum hækkun skatta séu algjörlega fráleitar. Tekið skal fram að hér erum við ekki að tala um hækkun skatta á venjulegt launafólk, heldur hækkun fjármagns- og auðlindaskatts, eins og áður er nefnt. Báðir telja að slíkar skattahækkningar myndu ríða atvinnuvegunum að fullu og hjól atvinnulífsins hætta að snúast, þ.e. þau sem á annað borð snúast enn í dag. Séu þessi ummæli skoðuð nánar þýða þau aðeins eitt. Þessir aðilar, þ.e. Samtök atvinnulífsins og ASÍ, krefjast meiri niðurskurðar á velferðarkerfinu. Þessi afstaða kemur okkur hjá SFR svo sem ekki á óvart. Þetta eru sömu sjónarmiðin og þeir settu svo sterkega fram við gerð stöðugleikasáttmálans. Þar náðist málamíðlun en nú virðist mun dýpra á að svo geti orðið. Fyrir samtök opinberra starfsmanna er því það verkefni framundan að standa vörð um velferðarkerfið og hagsmuni félagsmanna, sem nú virðist sótt að úr fleiri en einni átt.

Málið er í hnotskurn þetta: Lífeyrissjóður ríkisstarfsmanna greiðir sjóðfélögum sínum lífeyri að lokinni starfsævi, u.þ.b. 76% af meðallaunum þeirra. Þetta gerir það að verkum að ríkisstarfsmaðurinn fær lítið eða sama sem ekkert frá almenna tryggingakerfinu. Starfsmaður á almenna markaðinum fær að lokinni starfsævi á bilinu 56-61% af meðallaunum sínum í lífeyri. Viðkomandi starfsmaður þarf því að sækja meira til almenna tryggingakerfisins en sam-bærilegur ríkisstarfsmaður. Þegar dregur saman hjá hinu sameiginlega tryggingakerfi almannatrygginga verður skerðingin meiri hjá þeim sem eru á almenna markaðinum. Vandamálið er að sjóðsöfnunin í lífeyrissjóðum á almenna markaðinum er alls ekki nægjanlega mikil til að standa undir skuldbindingum og því þarf í framtíðinni að hækka iðgjaldið til sjóðanna á almenna markaðinum. Það verkefni er einnig liður í að jafna lífeyrisrétt landsmanna, sem allir eru sammála um að nauðsynlegt sé að gera.

SFR-BLADIÐ

Ábyrgðarmaður: Árni St. Jónsson.
Ritnefnd: Birna S. Karlsdóttir, Friðrik Atlason, Guðrún Valgerður Bóasdóttir og Svala Norðdahl.
Umsjón: Sólveig Jónasdóttir, Þórarinn Eyfjörð og Sævar Guðbjörnsson.
Umbrot: Blaðasmiðjan.
Prentun: Guðjón Ó - vistvæn prentsmiðja.



Skrifstofa SFR er 4. hæð á Grettisgötu 89, 105 Reykjavík. Sími 525-8340. Bréfasími 525-8349.
Opið virka daga í sumar kl. 8.30 -16.00
 Símatími kl. 9 -16.
 Netfang sfr@sfr.is
 Veffang www.sfr.is
 ISSN númerið er 1670-5874.

Starfsmenn skrifstofu SFR

Alma Lía Jóhannsdóttir, umboðsmaður trúnaðarmanna alma@sfr.is
 Anna Dóra Þorgeirsdóttir verkefnastjóri, dora@sfr.is
 Guðlaug Hreinsdóttir verkefnastjóri, gulla@sfr.is
 Guðný Elísabet Leifsdóttir fjármálastjóri, gudny@sfr.is
 Guðrún Halldóra Sveinsdóttir, verkefnastjóri kjarasviðs, gudrun@sfr.is
 Katrín Ólöf Ástvaldsdóttir verkefnastjóri, katrin@sfr.is
 Jóhanna Þórdórsdóttir fræðslustjóri, johanna@sfr.is
 Sólveig Jónasdóttir upplýsingafulltrúi, solveig@sfr.is
 Þórarinn Eyfjörð framkvæmdastjóri, thorarinn@sfr.is

Stjórn SFR

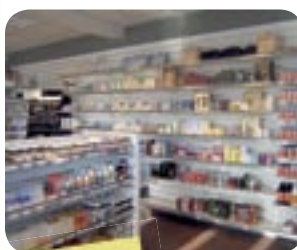
Árni St. Jónsson formaður arni@sfr.is
 Friðrik Atlason, elvis@hive.is
 Ína Halldóra Jónasdóttir, ina@tr.is
 Jóhanna Sóley Gunnarsdóttir johagan@landspitali.is
 Jóhanna Vilhjálmsdóttir jovil@fiskistofa.is
 Olga Gunnarsdóttir olga@skogar.is
 Ólafur Hallgrímsson oli@lhi.is
 Salóme Berglind Guðmundsdóttir, salomebgud@hotmail.com
 Sigurður H. Helgason siggihh@visir.is
 Védís Guðjónsdóttir varaformaður, vedis@lbhi.is



Nýtt apótek í hjarta Reykjavíkur

í gamla Héðinshúsinu, Seljavegi 2

SKARPHN KJUSJUNGASTORA



Reykjavík
Apótek
er **sjálfstætt**
starfandi
apótek

AFGREIÐSLUTÍMI
9–18:30 virka daga
10–16:00 laugardaga

Reykjavík Apótek er nýtt apótek sem leitast við að bjóða hagstæð verð og framúrskarandi þjónustu.

Öryrkjar og eldri borgarar njóta sérkjara hjá okkur.

Reykjavík  Apótek

Seljavegur 2 | Sími: 511-3340 | Fax: 511-3341 | www.reyap.is | reyap@reyap.is



Ný stjórn SFR

Ný stjórn SFR var kjörin á aðalfundi félagsins í mars síðastliðnum.

Á myndinni eru, talið frá vinstri: Friðrik Atlason, Jóhanna Vilhjálmsdóttir, Védís Guðjónsdóttir varaformaður, Sigurður H. Helgason, Árni Stefán Jónsson formaður, Salóme Berglind Guðmundsdóttir, Ólafur Hallgrímsson, Ína Halldóra Jónasdóttir ritari, Olga Gunnarsdóttir og Jóhanna Sóley Vilhjálmsdóttir. Lengst til hægri á myndinni er Þórarinn Eyfjörð, framkvæmdastjóri SFR.

Minning

Guðmundur Garðar Guðmundsson

Guðmundur Garðar Guðmundsson, stjórnarmaður í SFR, er látinn. Guðmundur Garðar sinnti trúnaðarmannsstörfum fyrir félagið allt frá árinu 1992 þegar hann hóf störf á Sogni. Síðar starfaði hann hjá Svæðisskrifstofu málefna fatlaðra á Suðurlandi og á geðdeildum Landspítala háskólasjúkrahúss. Öll árin var hann í miklum tengslum við félagið og sinnti þar trúnaðarstörfum. Guðmundur var kosinn í stjórn SFR árið 2006 og sat þar til dauðadags. Hann var virkur á flestum sviðum félagsins, sat m.a. í ritnefnd SFR blaðsins og síðasta vor var hann hvatamaður að stofnun kórs fyrir félagsmenn BSRB og var aðalsprautan í því starfi. Guðmundur var einn af þeim sem ætíð var reiðubúinn að taka að sér þau verkefni sem leitað var til hans með. Alltaf jákvæður og eljusamur við að leysa þau af hendi eins vel og unnt var. Hann var eldhugi sem gott var að hafa í kringum sig í félagslegu starfi. Missir okkar allra sem þekktu Guðmund Garðar er mikill og við munum sakna hans úr starfinu.



Hann hafði sterkan og gefandi persónuleika og hreif aðra með sér, hvort sem var í baráttu eða góðum söng. Við hjá SFR stéttarfélagi vottum fjölskyldu hans okkar dýpstu samúð um leið og við kveðjum góðan dreng.

Stjórn SFR.

SFR á toppinn í sumar!

Í sumar býður SFR félögum sínum í fyrsta sinn að taka þátt í skemmtilegum göngum um hálendi Íslands. Gengið verður með vönum leiðsögumönnum frá Útivist og Ferðafélagi Íslands, en ferðirnar eru skipulagðar í samvinnu við félögin.

Dagsferðir 10. júní og 10. júlí:

Boðið er upp á 2 dagsferðir. Farið verður frá Botni í Botnsdal inn í Lundareykjadal þann 10. júní og heitir gangan því skemmtilega nafni „Langleiðin til Englands“ og hentar jafnt óvönum sem vönum. Verð: 5.000 kr. Innifalið er rúta og fararstjórn, en hver og einn sér sjálfur um að nesti sig fyrir daginn.

Hin ferðin, sem farin verður 10. júlí, er á Snæfellsjökul og er ætluð þeim sem eru örlítið vanari. Verð: 11.500 kr. Innifalið rúta og fararstjórn, en hver og einn sér sjálfur um að nesti sig fyrir daginn.

Kjalvegur hinn forni - Hvítárnes - Hveravellir - 28. til 30. júlí 2010, (4ra daga ganga).

Ferðafélag Íslands hefur skipulagt 4ra daga göngu um Kjalveg hinn forna fyrir félagsmenn SFR. Ferðin er svokölluð trússferð, sem þýðir að allur farangur og vistir eru fluttar á milli staða. Aðeins er gengið með dagspoka, nesti og hlífðarfatnað.

Verð: 50.000 kr. Innifalið: Rúta, trúss, gisting og fararstjórn.

Allar nánari upplýsingar má sjá í Orlofsblaði SFR eða á www.sfr.is, þar sem jafnframt er hægt að skrá sig.

Veidikortið og Útilegukortið:

Við minnum félagsmenn á að Veidikortið og Útilegukortið má kaupa með afslætti á www.sfr.is



Árni Stefán Jónsson, formaður SFR, ásamt þeim fulltrúum Umferðarstofu sem tóku við viðurkenningu sem Stofnun ársins í hópi stærri stofnana.



Stofnun ársins meðal minni stofnana er Sýslumaðurinn á Hvolsvelli. Á myndinni eru SFR-félagarnir frá Hvolsvelli, stoltir yfir árangrinum.

Umferðarstofa og Sýslumaðurinn á Hvolsvelli eru Stofnanir ársins

Niðurstöður úr könnuninni á Stofnun ársins 2010 voru kynntar við hátíðlega athöfn á Nordica þann 7. maí síðastliðinn. Þetta er í fimmta sinn sem SFR stendur að vali á Stofnun ársins. Sigurvegarar voru Umferðarstofa í hópi stærri stofnana og Sýslumaðurinn á Hvolsvelli í hópi minni stofnana. Mikill fjöldi félagsmanna SFR og VR var samankominn á Nordica og fagnaði niðurstöðum könnunarinnar og voru veisluhöldin vel heppnuð eins og meðfylgjandi myndir sýna.



Sýslumannsembættið á Siglufirði hlaut útnefninguna Hástökkarvari ársins. Aðeins einn fulltrúi þaðan (t.v. á myndinni) átti heimangengt til að taka við viðurkenningunni úr hendi formanns SFR.



Val á Stofnun ársins hefur um árabil verið unnið í samvinnu við VR sem hefur á sama tíma valið fyrirtæki ársins. Hér taka þeir Kristinn Örn Jóhannesson, formaður VR, og Árni Stefán Jónsson, formaður SFR, á móti gestum.



Stofnun ársins 2010

Umferðarstofa og Sýslumaðurinn á Hvolsvelli eru stofnanir ársins 2010. Umferðarstofa var efst í flokki stærri stofnana þar sem starfsmenn eru fleiri en 50, en Sýslumaðurinn á Hvolsvelli var efstur í flokki minni stofnana þar sem starfsmenn eru 50 eða færri. Sýslumaðurinn á Siglufirði bætti sig mest á milli ára og er því réttnefndur hástökkvari ársins. Aðrar stofnanir sem valdar voru sem fyrirmyndarstofnanir eru Svæðisskrifstofa málefna fatlaðra á Austurlandi, Landgræðsla ríkisins, Mátis ohf. og Ríkisskattstjóri í flokki stærri stofnana og Sýslumaðurinn í Vík, Skattrannsóknarstjóri, Sýslumaðurinn í Hafnarfirði og Land-

mælingar Íslands í flokki minni stofnana. SFR blaðið óskar starfsmönnum og stjórnendum þessara stofnana innilega til hamingju.

Könnunin Stofnun ársins er samvinnuverkefni SFR og VR. VR hefur útnefnt Fyrirtæki ársins í 14 ár en þetta var í fimmta sinn sem SFR stóð fyrir könnuninni. Um 30 þúsund starfsmenn á almennum og opinberum vinnumarkaði fengu könnunina senda. Þátttakendur voru spurðir út í vinnutengda þætti eins og trúverðugleika stjórnenda, sjálfstæði í starfi, vinnuálag, vinnuskilyrði, álag og kröfur, sveigjanleika í starfi og fleira. Könnunin er mikilvægt framlag

til vinnumarkaðsrannsóknna á Íslandi, enda sú stærsta sinnar tegundar.

Könnunin Stofnun ársins var gerð meðal félagsmanna SFR á starfsskilyrðum þeirra og líðan á vinnustað. Auk þess var öllum stofnunum ríkisins gefinn kostur á að allir starfsmenn stofnunarinnar, óháð í hvaða stéttarfélögum þeir væru, gætu tekið þátt. Rúmlega 4.000 starfsmenn svöruðu könnuninni á tæplega 200 stofnunum/fyrirtækjum.

Eins og í fyrra var stofnunum skipt upp í stærri stofnanir (50 eða fleiri starfsmenn) og minni stofnanir (færri en 50 starfsmenn) og því hægt að bera saman árangur stofnana í hvorum flokki fyrir sig. Eins og að framan greinir eru það Umferðarstofa og Sýslumaðurinn á Hvolsvelli sem eru sigurvegarar í ár. Umferðarstofa tók þátt fyrir alla starfsmenn og fékk heildareinkunnina 4,18 (4,185) en lítil munur var á fyrsta og öðru sætinu í flokknum stærri stofnanir því Svæðisskrifstofa málefna fatlaðra á Austurlandi, sem var í öðru sæti, fékk heildareinkunnina 4,18 (4,179). Hjá Sýslumanninum á Hvolsvelli tóku einungis SFR félagar þátt í könnuninni, en heildareinkunn stofnunarinnar var 4,73.

Hástökkvari ársins er Sýslumaðurinn á Siglufirði sem hækkar sig frá raðeinkunn 46 á árinu 2009 í raðeinkunn 94 á árinu 2010, eða um heil 48 sæti. Sá árangur telst afar góður. Forvitnilegt verður að sjá hvernig Sýslumaðurinn á Siglufirði hefur náð þessum árangri og hvað stofnunin hefur gert á árinu sem skilar þessum góða árangri.

Í ár nýttu 34 stofnanir sér þann möguleika að allir starfsmenn tækju þátt í könnuninni, en aðeins 27 stofnanir árið 2009. Þetta er því fjölgun frá fyrra ári, enda hafa stofnanir verið hvattar til að nýta sér þetta góða tækifæri sem könnunin er. Eins og áður gafst stjórnendum kostur á að fá niðurstöður könnunarinnar með

Heppinn þátttakandi

Eins og þeir sem þátt tóku í könnuninni um Stofnun ársins vonandi muna fylgdi happdrættismiði með gögnum hvers og eins. Dregnir hafa verið út 10 vinningar, sem eru gjafabréf hjá Icelandair að andvirði 50 þúsund krónur hvert. Vinningarnir komu á eftirfarandi númer: 300332, 300747, 302995, 304810, 317072, 325615, 328399, 331853, 332498 og 334175.

Guðfinna Kristín Ólafsdóttir, sem búsett er á Hvammstanga og starfar hjá Vinnu-málastofnun, var ein þeirra heppnu og sést hér með gjafabréfið sitt.

Mögulega leynast fleiri vinningshafar þarna úti og því minnum við þá sem ekki hafa enn athugað númerin á sínum miða að skoða hann vel. Vonandi hafa sem flestir varðveitt miðann, enda til nokkurs að vinna.

Þeir sem tóku þátt í könnuninni, en hafa einhverra hluta vegna ekki lengur miðann undir höndum, eru vinsamlegast beðnir



um að hafa samband við Tómas Bjarnason hjá Capacent, s. 540 1000 eða tomas.bjarnason@capacent.is

Vinningshafar skulu hafa samband við Guðrúnu Halldóru á skrifstofu SFR, s. 525 8347 eða gudrun@sfr.is.



ítarlegri greiningu. Slík greining hefur skilað mörgun stofnunarinnar betra innra starfi sem síðan skilar sér til starfsmanna í aukinni starfsánægju og stolti af vinnustaðnum.

Það er sannfæring okkar að þátttaka í þessari viðamiklu könnun skili stofnunum margföldu virði miðað við kostnað.

Tilgangur

Tilgangur með könnuninni Stofnun ársins er nú sem áður að gera stjórnendum kleift að vinna markvisst að úrbótum þar sem þeirra er þörf og veita stjórnendum aðhald til hagsbóta fyrir starfsfólkið.

Gríðarlega mikilvægt er að meta stöðuna meðal starfsmanna nú sem fyrr, enda mikil óvissa á vinnumarkaði og fyrirsjáanlegt að næstu mánuðir og misseri verði launafólki og stofnunum erfið. Miðað við þá stefnu sem mörkuð hefur verið má búast við sameiningu, niðurskurði og mögulega uppsögnum á næstu mánuðum. Mikilvægt er að allar ákvarðanir verði teknar af yfirvegum og þær byggðar á vandaðri stjórnsýslu, enda reynir sjaldan meira á hæfni stjórnenda en á erfiðum tímum.

Ljóst er að ekki er ætlunin að skerða þjónustustig heldur ná fram hagræðingu með öðrum hætti. Þessi staða gerir miklar kröfur til allra sem málinu tengjast: Stjórnvalda, stjórnenda og starfsmanna. Þrátt fyrir erfiðar aðstæður er réttmæt krafa að stjórnendur reyni að búa starfsmönnum sínum eins jákvætt og styðjandi umhverfi og mögulegt þegar staðið er frammi fyrir jafn umfangsmiklum verkefnum eins og framundan eru.

Almennt gildir að samræmi verður að vera á milli aukinna krafna um árangur stofnana og þeirra starfsskilyrða sem starfsfólki eru búin. Mælingar á frammistöðu stofnana á

þessu sviði eru ekki bara sjálfsagðar, heldur nauðsynlegar. Með þessu móti fá starfsmenn og stjórnendur kærkomnar upplýsingar til að meta frammistöðu sinnar stofnunar.

Niðurstöðurnar geta starfsmenn því notað til að meta eigin vinnustað í samanburði við aðrar stofnanir og fyrirtæki, bæði á opinberum og almennum vinnumarkaði. En eins og áður er getið eru þessar upplýsingar ekki síður dýrmætar fyrir stjórnendur, hvort sem um er að ræða staðfestingu á því sem vel er gert í starfsmannamálum eða hvatningu til að gera betur.

Á næstu síðum og á www.sfr.is er fjallað nánar um niðurstöður könnunarinnar.

Framkvæmd

Framkvæmd könnunarinnar var í höndum Capacent Gallup. Í desember 2009 var forstöðumönnum ríkisstofnana, sjálfseignarstofnana og fyrirtækja þar sem SFR félagar vinna, sent kynningarbréf þar sem könnuninni og framkvæmd hennar voru gerð ítarleg skil. Sérstaklega var fjallað um hvernig stofnanir ættu að bera sig að ef þær vildu að allir starfsmenn, óháð stéttarfélagsaðild, tækju þátt. Félagsmenn voru einnig hvattir til að nota tækifærið og taka þátt í könnuninni í SFR blaðinu og á neti SFR.

Framkvæmd könnunarinnar var með þeim hætti að hringt var í félagsmenn þá SFR og þeim boðið að taka þátt í könnuninni á netinu eða í hefðbundnum pósti. Ef ekki náðist í viðkomandi, en netfang hans var fyrir hendi, var sendur listi í tölvupósti. Þeir sem ekki höfðu netfang fengu listann sendan í venjulegum pósti. Þeir sem náðist í en vildu ekki taka þátt fengu ekkert sent.

Eins og áður sagði var þeim stofnunum, sjálfseignarstofnunum og fyrirtækjum þar

sem félagsmenn SFR starfa, gefinn kostur á að bjóða öllu starfsfólki sínu þátttöku, óháð stéttarfélagsaðild. Alls óskuðu 34 stofnanir, sjálfseignarstofnanir og fyrirtæki, eftir þátttöku fyrir alla sína starfsmenn.

Í febrúar 2010 voru síðan sendir út ríflega 7.600 spurningalistar, bæði rafrænt og með pósti. Af þeim náðu ekki 373 spurningalistar til viðtakanda af ýmsum orsökum þannig að endanlegt úrtak var rúmlega 7.300 manns og þar af skiluðu rúmlega 4.400 inn svörum. Nokkrir spurningalistar voru ekki útfylltir á fullnægjandi hátt, þannig að alls voru tæplega 4.000 spurningalistar notaðir við úrvinnsluna. Svarhlutfall var 55%, en 57% í fyrra og hefur því lækkað lítillega á milli ára.

Átta þættir mældir

Átta þættir voru mældir, líkt og í fyrra:

Trúverðugleiki stjórnenda, starfsandi, launakjör, vinnuskilyrði, sveigjanleiki vinnu, sjálfstæði í starfi, ímynd stofnunar og ánægja og stolt.

Þættirnir átta eru samsettir úr þeim spurningum sem falla undir hvern þátt. Spurningarnar eiga vel saman og mæla svipaða hluti og eru þess vegna teknar saman í einn þátt. Hverri spurningu var hægt að svara á fimm punkta kvarða (1-5) þar sem hærri endi kvarðans gefur til kynna ánægju með það sem spurt er um en lægri endinn gefur til kynna óánægju.

Valið á Stofnun ársins 2010 byggist á heildareinkunn sem er samsett úr framangreindum átta þáttum. Í samsetningu heildareinkunnar er vægi þáttanna átta ólíkt og er vægi þáttarins trúverðugleiki stjórnenda mest í heildareinkunn (28%), en minnst er vægi launakjara, sveigjanleika vinnu og sjálfstæðis í starfi (9%).

STÆRRI STOFNANIR

1. sæti

Umferðarstofa

Einkunn 4,18 (4,185)

Fjöldi starfsmanna: 54

Könnunin náði til allra starfsmanna, óháð stéttarfélagsaðild.

Helstu verkefni: Umferðarstofa fer með stjórnsýslu á sviði umferðarmála, einkum varðandi umferðarreglur, ökutæki, ökutækjaskráningar, ökuþróf og ökunám, umferðarfræðslu, slysaskráningar og fleira. Umferðarstofa var stofnuð árið 2002.

2. sæti

Svæðisskrifstofa málefna fatlaðra á Austurlandi

Einkunn 4,18 (4,179)

Fjöldi starfsmanna: 50

Könnunin náði til allra starfsmanna, óháð stéttarfélagsaðild.

Helstu verkefni: Svæðisskrifstofa málefna fatlaðra á Austurlandi (SAust) annast í umboði félagsmála-ráðuneytisins rekstur og stjórnun málaflokksins auk þess að bera fjárhagslega og faglega ábyrgð á þjónustu við fatlað fólk á Austurlandi. SAust stuðlar

að því að fólk fái notið stuðnings og ráðgjafar, auk almenns réttar til þjónustu ríkis og sveitarfélaga. SAust vinnur einnig að því að samræma þá þjónustu sem veitt er af mismunandi aðilum.

3. sæti

Landgræðsla ríkisins

Einkunn 4,16

Fjöldi starfsmanna: 60

Könnunin náði til félagsmanna SFR.

Helstu verkefni: Landgræðsla ríkisins heyrir undir umhverfisráðuneytið og vinnur samkvæmt lögum um landgræðslu að stöðvun jarðvegs- og gróður-eyðingar, gróðurefirliti og gróðurvernd. Ennfremur að fræðslu, leiðbeiningum, rannsóknum og þróunarstarfi á þessu sviði. Landgræðslan hét áður Sandgræðsla Íslands og var stofnuð árið 1907.

4. sæti

Matís ohf.

Einkunn 4,15 (4,153)

Fjöldi starfsmanna: 96

Könnunin náði til allra starfsmanna, óháð stéttarfélagsaðild.

Helstu verkefni: Hlutfélagið Matís ohf. tók til starfa 1. janúar 2007 og heyrir undir sjávarútvegs-

og landbúnaðarráðuneyti. Í hlutfélaginu sam-einuðust þrjár ríkisstofnanir sem unnið höfðu að matvælarannsóknnum og þróun í matvælaíðnaði. Þetta voru Rannsóknastofnun fiskiðnaðarins, Matvælarannsóknir Keldnaholti og Rannsóknastofna Umhverfisstofnunar. Helstu verkefni Matís tengjast vöruþróun, fiskeldi, vinnslutækni, framleiðslutækni, rekjanleika, aðfangastjórnun, þjónustumælingum, erfðatækni og líftækni.

5. sæti

Ríkisskattstjóri

Einkunn 4,15 (4,146)

Fjöldi starfsmanna: 264

Könnunin náði til félagsmanna SFR hjá skattstofunum og allra starfsmanna Ríkisskattstjóra á starfsstöðinni, Laugavegi 166, óháð stéttarfélagsaðild.

Helstu verkefni: Ríkisskattstjóri hefur leiðbeiningar og samræmingarhlutverki að gegna þegar kemur að skattaframkvæmd. Ríkisskattstjóri hefur umsjón og eftirlit með álagningu skatta og gjalda sem á eru lögð af skattstjórum.

Skattstofur landsins voru sameinaðar Ríkisskattstjóra um síðustu áramót. Því teljast nú allar skattstofur landsins auk aðalskrifstofu til stofnunar Ríkisskattstjóra.

MINNI STOFNANIR

1. sæti

Sýslumaðurinn á Hvolsvelli

Einkunn 4,73

Fjöldi starfsmanna: 7

Könnunin náði til félagsmanna SFR.

Helstu verkefni: Sýslumaðurinn á Hvolsvelli fer með lögreglustjórn í umdæmi sínu og umdæmi sýslumannsins í Vík. Sýslumaðurinn á Hvolsvelli annast veitingu happdrættisleyfa. Sveitarfélög í umdæmi embættisins eru Rangárþing eystra, Rangárþing ytra og Ásahreppur.

2. sæti

Sýslumaðurinn í Vík

Einkunn 4,57

Fjöldi starfsmanna: 5

Könnunin náði til félagsmanna SFR.

Helstu verkefni: Sýslumaðurinn í Vík fer með stjórnsýslu síns umdæmis, sem er Mýrdals- og Skaftárhreppur, eftir því sem lög og reglugerðir mæla fyrir um. Verkefni tengjast m.a. lögráðamálum, þinglýsingum, sífjamálum, dánarbúum og fullnustuaðgerðum. Sérstök verkefni eru að annast útgáfu og ritstjórn Lögbirtingablaðsins og leyfisveitingar til þeirra sem hyggjast starfrækja útfararþjónustu.

3. sæti

Skattrannsóknarstjóri

Einkunn 4,52

Fjöldi starfsmanna: 22

Könnunin náði til allra starfsmanna, óháð stéttarfélagsaðild.

Helstu verkefni: Skattrannsóknarstjóri hefur með höndum rannsóknir á brotum á lögum um skatta og gjöld sem á eru lögð af skattstjórum eða þeim falin framkvæmd á, ásamt rannsóknum á brotum á lögum um bókhald og lögum um ársreikninga.

4. sæti

Sýslumaðurinn í Hafnarfirði

Einkunn 4,51

Fjöldi starfsmanna: 30

Könnunin náði til allra starfsmanna, óháð stéttarfélagsaðild.

Helstu verkefni: Sýslumaðurinn í Hafnarfirði fer með stjórnsýslu síns umdæmis, eftir því sem lög og reglugerðir mæla fyrir um. Verkefni tengjast m.a. lögráðamálum, þinglýsingum, sífjamálum, dánarbúum og fullnustuaðgerðum. Sérstök verkefni embættisins eru að annast afgreiðslu sakavottorða, vegabréfa og ökuskirteina. Einnig sér embættið um löggildingu fasteigna-, fyrirtækja- og skipasala og innheimtu veiðigjalds. Sveitarfélög í umdæmi embættisins eru Garðabær og Hafnarfjarðar-kaupstaður og Sveitarfélagið Álftanes.

5. sæti

Landmælingar Íslands

Einkunn 4,40

Fjöldi starfsmanna: 28

Könnunin náði til allra starfsmanna, óháð stéttarfélagsaðild.

Helstu verkefni: Landmælingar Íslands heyrir undir umhverfisráðuneyti. Sögu stofnunarinnar má rekja aftur til aldamótanna 1900 er landmælingadeild danska herforingjaráðsins hóf kortagerð hér á landi. Landmælingar Íslands urðu sjálfstæð stofnun undir samgönguráðuneyti árið 1956, en hafa heyrnt undir umhverfisráðuneyti frá 1990. Hlutverk Landmælinga Íslands er að tryggja að ávallt séu til aðgengilegar og áreiðanlegar staðfræðilegar og landfræðilegar grunnupplýsingar um allt Ísland.

HÁSTÖKKVARINN

Sýslumaðurinn á Siglufirði

Einkunn 4,36

Fjöldi starfsmanna: 6

Könnunin náði til félagsmanna SFR.

Helstu verkefni: Sýslumaðurinn á Siglufirði sinnir venjubundnum verkefnum sýslumanns m.a. þinglýsingum, fullnustuaðgerðum, sífjamálum, lögráðamálum ásamt því að annast umboðsstörf fyrir Tryggingastofnun ríkisins. Þá fer hann með málefni bótanefndar. Sveitarfélag í umdæmi embættisins er Fjallabyggð.



Tyggðu fram bros



Rannsóknir sýna að notkun sykurlauss **Extra** eykur munnvatnsframleiðslu, jafnar sýrustig, heldur tönnum hreinum og stöðvar sýklaárásir á þær.

Extra minnkar upptöku hitaeyninga og dregur það úr streitu í amstri hversdagsins.

WRIGLEY'S
Extra®

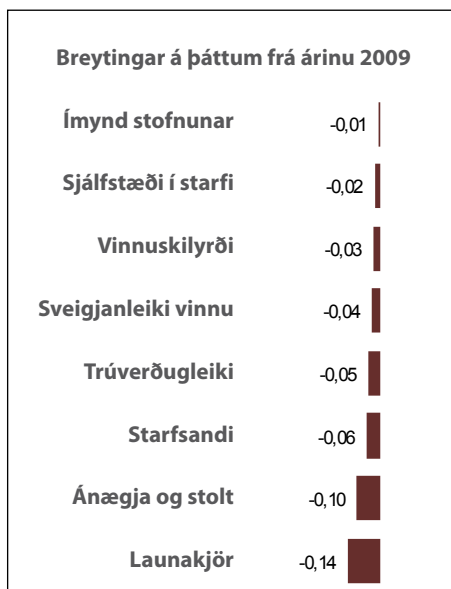
Gott bragð fyrir heilbrigðar tennur...



Helstu niðurstöður

Lítilllega dregur úr ánægju

Meginniðurstaðan úr könnuninni um Stofnun ársins 2010 er að það dregur úr ánægju starfsfólks eftir jákvæða þróun í síðustu könnun.

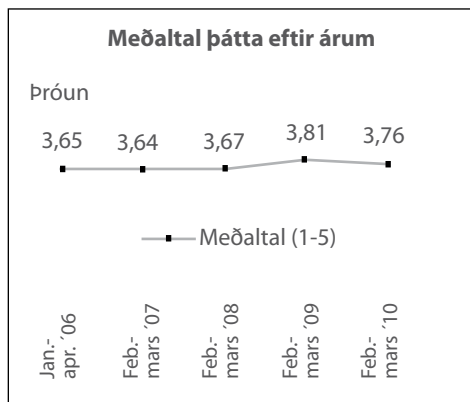


Allir þættirnir átta lækka, flestir þó aðeins lítillega. Heildareinkunn, reiknuð út frá svörum allra svarenda, lækkar um 0,05 (kvarði frá 1 til 5). Þetta telst minniháttar lækkan.

Mesta lækkan er í mati á launakjörum og lækkar sá þáttur um 0,14. Þrátt fyrir þessa lækkan er einkunn þáttarins fyrir árið 2010 hærri en hún var 2007. Ástæðan fyrir því er að mat á launakjörum hækkaði mikið í fyrra, miðað við mælingar fyrri ára (2006-2008).

Næstmest lækkar Ánægja og stolt, eða um 0,10, þá Starfsandi um 0,06 og Trúverðugleiki stjórnenda um 0,05.

Einkunn annarra þátta stendur því sem næst í stað. Það þýðir að sú hækkan sem mældist í síðustu könnun, svo sem mat á trúverðugleika stjórnenda, vinnuskilyrðum og ímynd, gengur ekki nema að hluta til baka.



„Miðað við ástandið í þjóðfélaginu kemur það áreiðanlega mörgum í opna skjöldu að lækkan á heildareinkunninni skuli ekki vera meiri en hún er. Þó lítillaga dragi úr ánægju miðað við útkomuna 2008, er niðurstaðan á flestum þáttum hærri nú en 2007. Í fyrra, þegar einkunnir hækkuðu milli ára, töldum við að ástæða þess að einkunnir hækkuðu, væri m.a. að kreppan hefði fært fólk saman og þétt hópinn. Önnur skýring sem við veltum upp var að viðhorf fólks mótast að hluta til af breytingum á þeim hópum sem starfsmenn bera sig saman við. Aðstæður almennings breyttust mjög skyndilega til hins verra á árinu 2008 sem hafði mikil áhrif á hvernig fólk mat stöðu sína. „Ég býst við að flestir meti það svo að lítið hafi í raun þokast á þessu ári, þannig að það á enn við í dag sem átti við fyrir ári síðan. Fólk metur það sem það hefur í dag meira en það gerði áður. Í dag er ekki sjálfsagt að hafa atvinnu og halda óskertum tekjum. Þessar breyttu aðstæður hafa líklega valdið því að viðhorfin í fyrra breyttust í jákvæða átt og haldast enn jákvæð. Við áttum frekar von á því að það myndi draga úr þessum áhrifum í könnuninni nú, en það gerist að mjög litlu leyti. Niðurstaðan hlýtur því að vera sú að fólk meti stöðu sína á vinnustaðnum enn sem komið er sem góða, þrátt fyrir allt. Mat starfsfólks mótast að sumu leyti af breyttu gildismati og að sumu leyti af því að vinnustaðirnir hafa þétt raðirnar. Að sjálfsögðu má finna til fleiri skýringar, þó að þessar séu áreiðanlega nærtækastar,“ segir Tómas Bjarnason hjá Capacent.

Konur ánægðari en karlar

Líkt og í fyrri könnunum kemur fram að konur gefa hærri einkunn en karlar, þó ekki muni miklu. Mestu munar að fleiri karlar gefa slæma einkunn (einkunn á bilinu 1 til 2,4) eða 6% karla á móti 3% kvenna.

Mestu munar á körlum og konum á spurningum um hvort þess sé krafist að fólk vinni eftirvinnu, en þar segja 27% karla „alltaf“ en aðeins 11% kvenna. Einnig munar nokkru á svörum kynjanna í spurningunni um hvort fólk eigi auðvelt með að samræma vinnu og fjölskyldulíf. Þar svara 44% kvenna „alltaf“ en aðeins 30% karla. Fleiri konur segjast líka eiga auðvelt með taka sumarfrí þegar þeim hentar og fleiri konur segjast ánægðar í starfinu en karlar.

Ekki eru konur þó ánægðari með allt sem spurt er um. Á mörgum spurningum munar litlu sem engu á körlum og konum og á nokkrum er munurinn körlum í hag. T.d. segja 25% karla að viðvera sé „alltaf“ eða „oftast“ sveigjanleg en aðeins 12% kvenna.

Litill eða enginn munur er á svörum karla og kvenna hvað varðar Starfsanda, Launakjör og Vinnuskilyrði. Á heildina lítið er því kynjmunur í svörum lítill.

Munur milli atvinnugreina

Á myndinni hér að neðan má sjá heildareinkunn eftir atvinnugreinum. Líkt og í fyrri könnunum er Önnur opinber starfsemi og þjónusta og Landbúnaður, orkustofnanir og skógrækt í tveimur efstu sætunum hvað varðar heildareinkunn úr öllum þáttum samtals. Áhugavert er hve lítið þetta mynstur hefur breyst síðustu ár og einkunnir nánast alveg þær sömu í hverjum flokki.

| Atvinnugrein | Fjöldi | Heildareinkunn |
|----------------------------------|--------|----------------|
| Heilbrigðis- og félagsþjónusta | 1687 | 3,7 |
| Innh.menn/almannatr./lána sj. | 305 | 3,9 |
| Landb./orkustofnanir/skógrækt | 68 | 4,0 |
| Löggæsla/dómstólar/fangelsi | 381 | 3,4 |
| Mennta- og menningarstofnanir | 391 | 3,9 |
| Rannsókn- og eftirlitsstofnanir | 382 | 3,9 |
| Verslunar- og sölustörf | 228 | 3,9 |
| Önnur opinb. starfs. og þjónusta | 500 | 4,0 |

Stjórnendur ánægðari

Skýrt mynstur í könnun SFR, líkt og öðrum könnunum af svipuðum toga, er að starfsfólk sem er hærri í skipuriti gefur hærri einkunn en þeir sem neðar sitja. Heildareinkunn „hærri stjórnenda“ er mun hærri nú en „almennra starfsmanna“ og „sérfræðinga og sérhæfðra starfsmanna“, líkt og fyrri ár. Þetta mynstur má sjá í mati á flestum þáttum, en þó skýrast í mati á Launakjörum og Trúverðugleika stjórnenda.

| Staða innan stofnunar | Fjöldi | Heildareinkunn |
|--------------------------|--------|----------------|
| Hærri stjórnandi | 199 | 4,1 |
| Millistjórnandi | 548 | 3,9 |
| Sérfr./sérh. starfsmaður | 1611 | 3,7 |
| Almennur starfsmaður | 1439 | 3,8 |

Niðurstöður í þáttunum átta

Hér er skoðuð niðurstaða allra svarenda á þáttunum átta, án tillits til þess hvort stofnanir komust á lista, þ.e. uppfylltu skilyrði um svarhlutfall og fjölda svarenda. Meðaltal á þáttunum fyrir þær stofnanir sem komust

á lista, er heldur hærri en stofnana alls (þ.e. þeirra sem komust og þeirra sem ekki komust á lista) og á það við alla þættina nema Starfsanda. (Sjá töflu 1.)

Matið er byggt á spurningum um ánægju með laun, sanngirni launa og samanburði á eigin launum og launum annarra á sambærilegum vinnustöðum. Ánægja með launakjör er mun

Sveigjanleiki vinnu

Sveigjanleiki vinnu stendur því sem næst í stað frá síðustu mælingu (lækkar úr 3,60 í 3,57). Matið byggist t.d. á spurningum um hvort auðvelt sé að fara úr vinnu til að sinna aðkallandi erindum, ánægju með sveigjanleika og samræmingu vinnu og einkalífs. Sveigjanleiki er meiri meðal „hærri stjórnenda“ en annarra starfsmanna og hann er meiri meðal starfsmanna í minni stofnunum en stærri. Mest er ánægja með sveigjanleika í atvinnugreinaflokknum Önnur opinber starfsemi og þjónusta, en minnst í flokknum Löggæsla, dómstólar og fangelsi. Þetta er svipað mynstur og í könnuninni fyrir ári.

Sjálfstæði í starfi

Sjálfstæði í starfi fær hæstu einkunnina nú, líkt og í fyrra, eða 4,2. Þátturinn mælir hversu góð tök fólki finnst það hafa á starfi sínu, yfirsýn yfir starfið og áhrif sem fólk hefur í starfinu. Sjálfstæði vex með hækkandi aldri og starfsaldri. Sjálfstæði er meira meðal „hærri stjórnenda“ en annarra starfsmanna og meira meðal starfsmanna í minni stofnunum en stærri. Sjálfstæði er líka hærra meðal kvenna en karla.

Ímynd

Mat á ímynd stendur í stað frá síðustu mælingu. Þátturinn fær einkunnina 3,78. „Stjórnendur“ meta ímyndina sem jákvæðari en aðrir starfsmenn, þeir sem eru með háskólamenntun eru jákvæðari gagnvart ímyndinni en starfsfólk með aðra menntun. Mat á ímynd hækkar með aldri og er jákvæðara í minni stofnunum en stærri. Jákvæðast er matið í flokknum Mennta- og menningarstofnanir og Verslunar- og sölustörfum, en lægst í flokknum Löggæsla, dómstólar og fangelsi.

Ánægja og stolt

Ánægja og stolt var nýr þáttur í síðustu mælingu og lækkar næstmest af þáttunum, fer úr 4,15 í 4,05. „Hærri stjórnendur“ eru mun ánægðari og stoltari en aðrir starfsmenn. Ánægja og stolt er einnig meira í minni stofnunum en stærri stofnunum. Meiri ánægja og stolt er meðal kvenna en karla og meiri ánægja og stolt er meðal eldri starfsmanna en yngri. Mest er ánægja og stolt í atvinnugreinaflokknum Landbúnaður,

Tafla 1. Meðaltal þátta skipt eftir stærð stofnana

| | Minni stofnanir á lista | Stærri stofnanir á lista | Allar stofnanir á lista | Allir, óháð lista yfir Stofnun ársins |
|---------------------------|-------------------------|--------------------------|-------------------------|---------------------------------------|
| Heildarmeðaltal | 3,92 | 3,79 | 3,85 | 3,76 |
| Trúverðugleiki stjórnenda | 3,92 | 3,78 | 3,84 | 3,76 |
| Starfsandi | 4,21 | 4,14 | 4,17 | 4,17 |
| Launakjör | 2,87 | 2,67 | 2,76 | 2,65 |
| Vinnuskilyrði | 4,03 | 3,81 | 3,91 | 3,76 |
| Sveigjanleiki vinnu | 3,86 | 3,61 | 3,73 | 3,57 |
| Sjálfstæði í starfi | 4,30 | 4,21 | 4,25 | 4,20 |
| Ímynd stofnunar | 3,83 | 3,83 | 3,83 | 3,78 |
| Ánægja og stolt | 4,18 | 4,10 | 4,13 | 4,05 |

Trúverðugleiki stjórnenda

Einkunn fyrir Trúverðugleika stjórnenda lækkar lítillega úr 3,81 í 3,76. Matið er byggt á spurningum um stjórnendur almennt, næsta yfirmann og hversu vel vinnustaðnum er stjórnað. Mat á trúverðugleika tengist stöðu fólks í skipuritinu og „hærri stjórnendur“ meta trúverðugleika stjórnenda meiri en aðrir starfsmenn. Konur meta trúverðugleika stjórnenda lítið eitt hærri en karlar gera. Fólk með háskólamenntun metur trúverðugleika stjórnenda hærri en þeir sem hafa aðra menntun. Starfsfólk minni stofnana metur trúverðugleika hærri en starfsfólk stærri stofnana. Mest er ánægja með stjórnendur í atvinnugreinaflokknum Önnur opinber starfsemi og þjónusta og Landbúnaður, orkustofnanir og skógrækt, en minnst í flokknum Löggæsla, dómstólar og fangelsi.

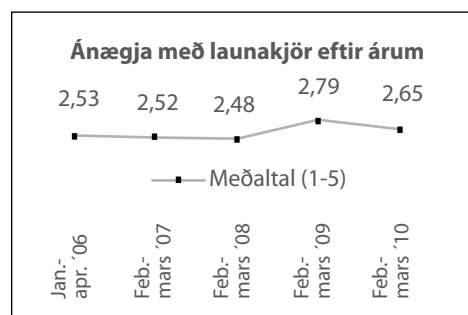
Starfsandi

Mat á starfsanda stendur því sem næst í stað, breytist úr 4,22 í 4,17. Matið er byggt á þremur spurningum sem lúta að samskiptum og starfsanda. Mat á starfsanda tengist stöðu í skipuritinu og meta „hærri stjórnendur“ starfsanda betri en aðrir starfsmenn. Starfsmenn í minni stofnunum meta starfsandann betri en starfsmenn stærri stofnana.

Launakjör

Einkunn á launakjörum lækkar úr 2,79 í 2,65.

meiri meðal „hærri stjórnenda“ en annarra starfsmanna. Hún er meiri meðal fólks með háskólapróf en fólks með aðra menntun og meiri í minni stofnunum en stærri. Mest er ánægja með laun í hópi stofnana í flokknum Landbúnaður, orkustofnanir og skógrækt, en minnst í flokknum Löggæsla, dómstólar og fangelsi. Þetta er svipað mynstur og í könnuninni fyrir ári.



Vinnuskilyrði

Einkunn á Vinnuskilyrðum stendur því sem næst í stað (fer úr 3,79 í 3,76). Matið er byggt á sjö spurningum um ánægju með ýmsa þætti í umhverfinu, t.d. lýsingu, loftræstingu, tölvu- og tækjabúnað, svo fátt eitt sé nefnt. Matið er jákvæðara meðal „hærri stjórnenda“ en annarra starfsmanna og jákvæðara meðal starfsfólks í minni stofnunum en í stærri stofnunum. Mest er ánægja með vinnuskilyrði í flokknum Landbúnaður, orkustofnanir og skógrækt, en minnst í flokknum Löggæsla, dómstólar og fangelsi.

orkustofnanir og skógrækt, en minnst í flokknum Löggæsla, dómstólar og fangelsi.

Samantekt

Meðaleinkunn allra stofnana sem eru á lista yfir stofnun ársins er 3,85 og lækkar lítillega frá í fyrra. Þá var einkunnin 3,91.

Líkt og áður er stofnunum skipt eftir stærð. Stærð vinnustaða er almennt talin mikilvægur áhrifaþáttur á líðan og viðhorf starfsfólks vegna þess að með aukinni stærð vinnustaða verður samhæfing ólíkra þátta í starfseminni flóknari. Einnig nýta stærri vinnustaðir alla jafna formlegri stjórnun og skipulag en minni vinnustaðir sem hefur margvísleg áhrif á samskipti og stjórn fólks á aðstæðum. Minni stofnanir eru skilgreindar sem stofnanir með færri starfsmenn en 50 og stærri stofnanir skilgreindar sem stofnanir með 50 eða fleiri starfsmenn.

Átta þættir voru mældir: Trúverðugleiki stjórnenda, Starfsandi, Launakjör, Vinnuskilyrði, Sveigjanleiki vinnu, Sjálfstæði í starfi, Ímynd stofnunar og Ánægja og stolt. Hæsta einkunn fékkst á þættinum Sjálfstæði í starfi (4,25), en lægst einkunn á þættinum Launakjör (2,76).

Minni stofnanir fengu hærra útkomu en stærri stofnanir á öllum þáttum nema Ímynd, en þar er einkunn stofnananna sú sama. Mestu munar á Sveigjanleika, Vinnuskilyrðum og Launakjörum milli stærri stofnananna, minni stofnunum í hag.

Í hópi minni stofnana fékk Sýslumaðurinn á Hvolsvelli hæstu heildareinkunn, eða 4,73. Í öðru sæti var Sýslumaðurinn í Vík með 4,57 í heildareinkunn – en sú stofnun varð í efsta sæti í fyrra. Í þriðja sæti var Skattrannsóknarstjóri ríkisins með 4,52 í heildareinkunn, en embættið bauð öllum starfsmönnum sínum þátttöku, óháð stéttarfélagasáðild, og lenti einnig í þriðja sæti í fyrra.

Í hópi stærri stofnana fékk Umferðarstofa hæstu einkunn annað árið í röð, eða 4,184 í heildareinkunn. Umferðarstofa bauð öllum starfsmönnum sínum þátttöku, óháð stéttarfélagasáðild. Í öðru sæti var Svæðisskrifstofa málefna fatlaðra á Austurlandi með 4,179 í heildareinkunn og Landgræðsla ríkisins með 4,155 í heildareinkunn. Svæðisskrifstofa málefna fatlaðra á Austurlandi bauð einnig öllum starfsmönnum þátttöku í könnuninni.

Nokkrar athyglisverðar spurningar og svör

Athyglisvert er að rýna nánar í svör við einstaka spurningum. Þannig má sjá þróun á milli ára og nokkrar athyglisverðar niðurstöður.

„Ég ber fullt traust til stjórnenda stofnunarinnar“

Tæp 64% svarenda eru sammála þessari fullyrðingu. Aðeins dregur úr trausti á stjórnendum frá í fyrra en þá sögðu 67,5% þeirra sem svörðu „sammála“. Konur bera ívið meira traust til stjórnenda en karlar, en nokkuð dregur á milli ára úr trausti kvenna á stjórnendum. 70,5% kvenna voru sammála fullyrðingunni í fyrra en nú eru það 65% kvenna sem telja sig bera fullt traust til stjórnenda stofnunarinnar.

Þegar svörin eru skoðuð út frá aldri má sjá að traust til stjórnenda er mest hjá yngsta aldurshópnum, sem er yngri en 25 ára, og hjá elsta aldurshópnum, 60 ára og eldri.

Staða innan stofnunarinnar hefur einnig áhrif á svörin en 81% hærra stjórnenda eru sammála fullyrðingunni á meðan 62% almennra og sérhæfðra starfsmanna eru sammála henni.

Traust til stjórnenda mælist einnig mismikið eftir atvinnugreinum. Mest er það í flokkunum Innheimtumenn, almanna-tryggingar, og lánasjóðir, Landbúnaður, orkustofnanir og skógrækt og Önnur opinber starfsemi og þjónusta. Minnst mælist traustið á stjórnendum í flokknum Löggæsla, dómstólar og fangelsi, en á þeim stofnunum eru 48% svarenda sammála fullyrðingunni. Traust á stjórnendum mældist mest árið 2009.

„Það er ætlast til þess að ég vinni yfirvinnu sé þess þörf“

Athyglisvert er að skoða svör við þessari fullyrðingu. Jafnt og þétt fjölgar í þeim hópi sem aldrei eða sjaldan er beðinn um að vinna yfirvinnu.

Nokkuð mikill munur er á svörum karla og kvenna. Alls svara 54% karla spurningunni játandi (oftast/alltaf) á meðan um 27% kvenna

svara spurningunni játandi. Sömuleiðis svara tæplega helmingur kvenna því að aldrei/sjaldan sé ætlast til að þær vinni yfirvinnu, á móti um fjórðungi karla.

Staða innan stofnunar hefur töluvert vægi og um 50% stjórnenda svara spurningunni játandi (oftast/alltaf) á meðan um 30% almennra og sérhæfðra starfsmanna svara spurningunni játandi. Þegar litið er til atvinnugreina má sjá að starfsmenn Löggæslu, dómstóla og fangelsa og starfsmenn Landbúnaðar, orkustofnana og skógræktar telja oftar að ætlast sé til þess að þeir vinni yfirvinnu, sé þess þörf en starfsmenn í öðrum atvinnugreinum. Þær atvinnugreinar þar sem minnst krafa er gerð um yfirvinnu eru Innheimtumenn, almannatryggingar og lánasjóðir og Heilbrigðis- og félagsþjónusta, en ríflega helmingur svarenda í þessum atvinnugreinum svara því að aldrei/sjaldan sé ætlast til þess að þeir vinni yfirvinnu, sé þess þörf.

Sveigjanleiki vinnu

Sveigjanleiki í viðveru á vinnustað eykt nokkuð á milli ára. Þegar spurningin „Viðvera mín er frjál, ég get m.a. unnið hluta minnar vinnu utan vinnustaðarins“ er skoðuð má sjá að í fyrra svörðu um 75% því að viðvera væri sjaldan/aldrei frjál. Nú, 2010, hefur þeim fækkað nokkuð sem telja viðveru á vinnustað ekki frjálsa eða í 70%. Aftur er mikill munur á svörum karla og kvenna. 43% karla svörðu því að viðvera þeirra væri „oftast/alltaf/stundum frjál“ á móti 23% kvenna sem töldu viðveruna „oftast/alltaf/stundum“ frjálsa.

Svigrúm til að útrétta minnkar hins vegar á milli ára. Í fyrra svörðu rúmlega 73% að þeir hefðu „alltaf/oftast“ svigrúm til að útrétta í vinnutíma játandi. Í ár eru það um 69% sem telja sig „alltaf/oftast“ hafa svigrúm til að útrétta. Hins vegar er athyglisvert að ekki kemur fram marktækur munur á svörum karla og kvenna við þessari spurningu. Minnst svigrúm er hjá starfsmönnum Heilbrigðis- og félagsþjónustu, en 21% svarenda í þessum flokki svara því að þeir hafi „aldrei/sjaldan“ svigrúm til að útrétta í vinnutímanum.

Topp 5 hástökkvarar

Ánægja með launakjör

Ánægja með launakjör hefur minnkað á milli ára. Í fyrra jókst ánægjan með launakjörin nokkuð frá árunum á undan. Þá í upphafi kreppunnar voru vísbendingar um að fólk mæti það ofar launakjörum að hafa vinnu. Nú 2010 dregur úr ánægju með launin og um helmingur svarenda er óánægður með launakjörin, um 25% ánægður með þau og um 25% hvorki/né. Konur eru frekar ósáttar við laun sín en karlar og 51% kvenna eru „frekar/mjög“ óánægðar með laun sín á móti 46% karla. Staða innan stofnunar og menntun hefur marktæk áhrif á ánægju með launakjör og starfsmenn með háskólamenntun og stjórnendur eru líklegri til að vera ánægðir með launakjör sín en aðrir. Starfsmenn Löggæslu, dómstóla og fangelsa eru óánægðastir með launakjörin, en 54% svarenda í þessum flokki eru óánægðir með launakjörin. Ánægðastir með launakjör sín út frá atvinnugrein eru starfsmenn í flokknum Landbúnaður, orkustofnanir og skógrækt.

„Ég hafði tækifæri til að læra og þróast í starfi á síðastliðnum 12 mánuðum“

Þessi spurning kom ný inn í könnunina í fyrra og voru þá tæp 70% svarenda sammála fullyrðingunni. Í ár virðist heldur draga úr tækifærum til að læra og þróast í starfi og nú eru tæplega 65% sammála fullyrðingunni. Lítil munur er á svörum karla og kvenna en aldur hefur áhrif á svörin við þessari spurningu. Yngri starfsmenn eru líklegri til að vera sammála fullyrðingunni en þeir sem eldri eru, en 71% starfsmanna yngri en 35 ára voru sammála því að þeir höfðu tækifæri til að læra og þróast í starfi á síðastliðnum 12 mánuðum á móti 63% þeirra sem eru 50 ára og eldri. Staða innan stofnunar hefur einnig áhrif en stjórnendur eru líklegri en almennir starfsmenn til að vera sammála fullyrðingunni.

| | Raðeinkunn 2010 | Raðeinkunn 2009 | Stökk |
|-----------------------------|--------------------|--------------------|-------|
| Sýslumaðurinn á Siglufirði | 94 | 46 | 48 |
| Hafrannsóknastofnun | 63 | 24 | 39 |
| Sýslumaðurinn á Seyðisfirði | 46 | 9 | 37 |
| Tryggingastofnun ríkisins* | 51 | 15 | 36 |
| Sýslumaðurinn í Borgarnesi | 90 | 56 | 34 |

Raðeinkunn nær frá 1 og upp í 100. Hún sýnir hvar stofnunin stendur hlutfallslega miðað við aðrar stofnanir. Ef tiltekin stofnun hefur raðeinkunnina 70 eru 69% stofnana með lægri einkunn og 30% stofnana með hærri einkunn.

* Allir starfsmenn þessarar stofnunar, án tillits til stéttarfélags, fengu senda könnunina.

Samanburður á einkunnagjöf SFR 2010 og 2009

| Þáttur | 2010 | | 2009 | |
|---------------------------|------|------|------|------|
| | SFR | Sæti | SFR | Sæti |
| Heildareinkunn | 3,85 | | 3,91 | |
| Trúverðugleiki stjórnenda | 3,84 | 5 | 3,96 | 4 |
| Starfsandi | 4,17 | 2 | 4,19 | 3 |
| Launakjör | 2,76 | 8 | 2,94 | 8 |
| Vinnuskilyrði | 3,91 | 4 | 3,92 | 5 |
| Sveigjanleiki vinnu | 3,73 | 7 | 3,70 | 7 |
| Sjálfstæði í starfi | 4,25 | 1 | 4,29 | 1 |
| Ímynd stofnunar | 3,83 | 6 | 3,89 | 6 |
| Ánægja og stolt | 4,13 | 3 | 4,28 | 2 |

Almennt má segja að einkunnir hafi lækkað eitthvað á flestum þáttum á milli árunna 2009 og 2010. Mestu munar um þættina; Launakjör, Ánægja og stolt og Trúverðugleiki stjórnenda, en fleiri eru óánægðir með launakjör sín nú heldur en í fyrra og dregið hefur úr trúverðugleika stjórnenda og ánægju og stolti á milli ára.

Samanburður á einkunnagjöf SFR og VR 2010

| Þáttur | SFR | Sæti | VR | Sæti |
|---------------------------|------|------|------|------|
| Heildareinkunn | 3,85 | | 4,06 | |
| Trúverðugleiki stjórnenda | 3,84 | 5 | 4,05 | 6 |
| Starfsandi | 4,17 | 2 | 4,32 | 2 |
| Launakjör | 2,76 | 8 | 3,33 | 8 |
| Vinnuskilyrði | 3,91 | 4 | 4,05 | 5 |
| Sveigjanleiki vinnu | 3,73 | 7 | 3,97 | 7 |
| Sjálfstæði í starfi | 4,25 | 1 | 4,35 | 1 |
| Ímynd stofnunar | 3,83 | 6 | 4,16 | 4 |
| Ánægja og stolt | 4,13 | 3 | 4,27 | 3 |

Stærri stofnanir

| | Heildar- einkunn | Trúverðugleiki stjórnenda | Starfs- andi | Launa- kjör | Vinnu- skilyrði | Sveigjanleiki vinnu | Sjálfstæði í starfi | Ímynd stofnunar | Ánægja og stolt | Svar- hlutfall | Einkunn 2009 | Einkunn 2008 |
|--|---------------------|------------------------------|-----------------|----------------|--------------------|------------------------|------------------------|--------------------|--------------------|-------------------|-----------------|-----------------|
| Meðaltal | 3.79 | 3.78 | 4.14 | 2.67 | 3.81 | 3.61 | 4.21 | 3.83 | 4.10 | | | |
| 1. Umferðarstofa* | 4.18 | 4.08 | 4.36 | 3.38 | 4.47 | 4.01 | 4.57 | 4.33 | 4.30 | 80-100% | 4.6 | 4.2 |
| 2. Svæðisskrifstofa málefna fatlaðra á Austurlandi* | 4.18 | 4.39 | 4.27 | 3.27 | 4.15 | 3.68 | 4.30 | 4.17 | 4.57 | 80-100% | 4.1 | 4.1 |
| 3. Landgræðsla ríkisins | 4.16 | 4.25 | 4.38 | 3.31 | 4.11 | 3.60 | 4.35 | 4.33 | 4.48 | 50-59% | 4.1 | 3.9 |
| 4. Matis ohf.* | 4.15 | 4.10 | 4.56 | 3.09 | 4.17 | 4.26 | 4.14 | 4.45 | 4.34 | 70-79% | | 3.8 |
| 5. Ríkisskattstjóri** | 4.15 | 4.30 | 4.45 | 3.07 | 4.15 | 4.33 | 4.28 | 3.82 | 4.35 | 70-79% | | |
| 6. Sjálfsbjargarheimilið* | 4.14 | 4.29 | 4.42 | 3.10 | 4.13 | 3.54 | 4.44 | 4.32 | 4.40 | 35-49% | 4.3 | 4.1 |
| 7. Ás styrktarfélag | 4.05 | 4.33 | 4.31 | 2.52 | 4.02 | 3.29 | 4.38 | 4.24 | 4.47 | 35-49% | 4.0 | 4.0 |
| 8. Hrafnista DAS Hafnarfirði | 4.05 | 4.20 | 4.57 | 2.78 | 3.70 | 3.55 | 4.38 | 4.21 | 4.48 | 50-59% | 4.0 | 3.7 |
| 9. Íbúðalánasjóður* | 4.05 | 4.03 | 4.13 | 3.04 | 3.94 | 4.18 | 4.13 | 4.52 | 4.30 | 80-100% | 4.0 | 4.1 |
| 10. Siglingastofnun Íslands* | 4.05 | 3.91 | 4.25 | 2.77 | 4.52 | 4.13 | 4.33 | 4.14 | 4.30 | 80-100% | 4.2 | 3.1 |
| 11. Háskólinn á Akureyri | 4.03 | 3.83 | 4.19 | 3.24 | 4.21 | 3.94 | 4.41 | 4.22 | 4.34 | 80-100% | 4.1 | 4.0 |
| 12. Landbúnaðarháskóli Íslands | 4.02 | 4.04 | 4.41 | 2.89 | 4.13 | 4.00 | 4.52 | 3.78 | 4.18 | 60-69% | 4.2 | 4.1 |
| 13. Bændasamtök Íslands | 4.00 | 3.92 | 4.27 | 3.09 | 3.99 | 4.01 | 4.43 | 4.00 | 4.25 | 70-79% | 3.9 | 3.9 |
| 14. Frihöfn ehf. | 3.99 | 4.04 | 4.35 | 3.06 | 3.75 | 3.08 | 4.52 | 4.33 | 4.47 | 35-49% | | 3.4 |
| 15. Hafrannsóknastofnun | 3.96 | 3.91 | 4.59 | 2.77 | 3.82 | 4.28 | 4.60 | 3.16 | 4.50 | 35-49% | 3.7 | 3.7 |
| 16. Svæðisskrifstofa málefna fatlaðra á Vestfjörðum | 3.96 | 3.99 | 4.51 | 3.22 | 3.71 | 3.10 | 4.48 | 4.18 | 4.21 | 50-59% | 4.2 | 4.3 |
| 17. Reykjalundur* | 3.96 | 3.73 | 4.26 | 3.04 | 3.90 | 3.52 | 4.22 | 4.72 | 4.38 | 50-59% | 4.3 | 4.1 |
| 18. RARIK | 3.94 | 3.83 | 4.10 | 3.19 | 4.38 | 3.81 | 4.28 | 3.70 | 4.19 | 70-79% | 3.9 | 3.6 |
| 19. Landsbókasafn Íslands, Háskólabókasafn* | 3.92 | 3.85 | 4.21 | 2.50 | 3.77 | 4.07 | 4.28 | 4.34 | 4.27 | 80-100% | 3.9 | 3.7 |
| 20. Fiskistofa | 3.90 | 3.92 | 4.10 | 3.11 | 3.96 | 3.95 | 4.31 | 3.53 | 4.21 | 60-69% | 3.9 | 3.8 |
| 21. Heilsustofnun NLFÍ | 3.86 | 3.66 | 4.26 | 2.50 | 3.67 | 3.58 | 4.40 | 4.60 | 4.34 | 35-49% | 3.8 | 3.6 |
| 22. Tryggingastofnun ríkisins* | 3.86 | 4.16 | 4.28 | 2.97 | 3.36 | 4.10 | 4.31 | 2.95 | 4.21 | 60-69% | 3.6 | 3.5 |
| 23. Svæðisskrifstofa málefna fatlaðra á Suðurlandi | 3.84 | 3.94 | 4.12 | 2.61 | 3.85 | 3.01 | 4.32 | 4.17 | 4.24 | 35-49% | 3.9 | 3.8 |
| 24. Umhverfisstofnun* | 3.84 | 3.87 | 4.20 | 2.78 | 4.06 | 4.19 | 3.95 | 3.45 | 4.01 | 80-100% | 3.8 | |
| 25. ÁTVR* | 3.84 | 3.83 | 4.12 | 3.04 | 3.89 | 3.36 | 4.17 | 4.05 | 4.04 | 35-49% | 3.9 | 3.7 |
| 26. Vegagerðin | 3.80 | 3.68 | 4.19 | 2.89 | 4.08 | 4.04 | 4.08 | 3.48 | 4.03 | 60-69% | 3.8 | 3.7 |
| 27. Keflavíkurlflugvöllur ohf. | 3.78 | 3.78 | 4.19 | 2.48 | 4.04 | 3.09 | 4.22 | 4.13 | 3.97 | 50-59% | | |
| 28. Svæðisskrifstofa málefna fatlaðra í Reykjavík* | 3.77 | 3.91 | 4.18 | 2.65 | 3.63 | 3.18 | 4.32 | 3.72 | 4.08 | 35-49% | 3.8 | |
| 29. Hrafnista DAS Reykjavík | 3.77 | 3.76 | 4.21 | 2.34 | 3.63 | 3.55 | 4.43 | 3.95 | 4.08 | 50-59% | 3.9 | 3.6 |
| 30. Háskóli Íslands | 3.75 | 3.71 | 4.02 | 2.61 | 3.62 | 3.71 | 4.06 | 4.23 | 3.94 | 50-59% | 3.8 | 3.6 |
| 31. Sýslumaðurinn í Reykjavík | 3.74 | 3.69 | 4.09 | 2.20 | 4.03 | 3.96 | 4.33 | 3.37 | 4.12 | 35-49% | 3.8 | 3.6 |
| 32. Héraðsdómur Reykjavíkur | 3.73 | 4.00 | 3.81 | 2.29 | 3.78 | 3.75 | 4.40 | 3.06 | 4.13 | 70-79% | 3.5 | 3.6 |
| 33. Landhelgisgæsla Íslands | 3.64 | 3.51 | 3.91 | 2.34 | 3.52 | 3.37 | 4.20 | 4.37 | 3.95 | 50-59% | 3.7 | 3.5 |
| 34. Svæðisskrifstofa málefna fatlaðra á Reykjanesi* | 3.63 | 3.68 | 4.16 | 2.57 | 3.74 | 3.06 | 4.16 | 3.46 | 3.87 | 35-49% | | 3.5 |
| 35. Sjúkratryggingar Íslands | 3.62 | 3.80 | 4.09 | 1.99 | 3.47 | 3.89 | 3.98 | 3.20 | 3.98 | 80-100% | 3.6 | |
| 36. Heilsugæsla höfuðborgarsvæðisins* | 3.61 | 3.60 | 4.20 | 2.30 | 3.46 | 3.17 | 4.21 | 3.72 | 3.99 | 50-59% | 3.7 | 3.4 |
| 37. SÁÁ | 3.61 | 3.44 | 3.57 | 2.75 | 3.77 | 2.85 | 4.18 | 4.35 | 3.99 | 35-49% | | 3.8 |
| 38. Veðurstofa Íslands | 3.59 | 3.38 | 3.81 | 2.65 | 3.56 | 3.66 | 4.18 | 4.06 | 3.74 | 60-69% | 3.7 | 3.4 |
| 39. Fangelsismálastofnun ríkisins* | 3.53 | 3.69 | 4.13 | 2.54 | 3.39 | 3.14 | 3.87 | 3.06 | 3.92 | 60-69% | 3.6 | 3.5 |
| 40. Vinnuálastofnun | 3.51 | 3.64 | 4.38 | 2.05 | 3.36 | 3.56 | 3.93 | 2.81 | 3.86 | 60-69% | 3.9 | 3.4 |
| 41. Fasteignaskrá Íslands | 3.48 | 3.44 | 3.78 | 2.08 | 3.74 | 4.05 | 3.66 | 3.32 | 3.63 | 70-79% | 3.4 | 3.5 |
| 42. Þjóðleikhúsið | 3.47 | 3.16 | 3.76 | 2.38 | 3.02 | 3.24 | 4.14 | 4.07 | 4.32 | 35-49% | 3.5 | 3.2 |
| 43. Vinnuefirlit ríkisins | 3.47 | 3.27 | 3.91 | 1.82 | 3.89 | 3.74 | 3.97 | 3.45 | 3.79 | 70-79% | 3.6 | 3.3 |
| 44. Skálatúnsheimilið* | 3.43 | 3.26 | 3.58 | 2.78 | 3.64 | 3.19 | 3.89 | 3.64 | 3.64 | 35-49% | 3.8 | 3.6 |
| 45. Svæðisskrifstofa málefna fatlaðra á Vesturlandi | 3.42 | 3.35 | 3.80 | 2.23 | 3.28 | 2.77 | 4.00 | 3.87 | 3.90 | 35-49% | 3.6 | 3.5 |
| 46. Landspítali - háskólasjúkrahús | 3.41 | 3.28 | 4.03 | 1.94 | 3.44 | 3.27 | 4.07 | 3.46 | 3.76 | 35-49% | 3.6 | 3.3 |
| 47. Varnarmálastofnun | 3.35 | 3.46 | 3.70 | 2.60 | 3.91 | 3.24 | 3.70 | 2.55 | 3.30 | 60-69% | | |
| 48. Lögreglustjórnin á höfuðborgarsvæðinu* | 3.28 | 3.16 | 3.93 | 1.99 | 3.26 | 3.16 | 3.82 | 3.52 | 3.43 | 60-69% | 3.3 | 3.2 |
| 49. Tollstjórnin í Reykjavík | 3.24 | 3.05 | 3.75 | 1.81 | 3.52 | 3.66 | 4.01 | 2.85 | 3.49 | 50-59% | 3.4 | 3.2 |

*Allir starfsmenn þessara stofnana, án tillits til stéttarfélags, fengu senda könnun SFR á Stofnun ársins. **Skattstofur sameinuðust Ríkisskattstjóra um áramót. Í hópnum er starfsstöð Ríkisskattstjóra, Laugavegi 166, stærst með alla starfsmenn. ● A.m.k. 75% stofnana eru með lægri einkunn. ● A.m.k. 25% stofnana eru með hærri einkunn og 50% eru með lægri einkunn. ● A.m.k. 50% stofnana eru með hærri einkunn og 25% eru með lægri einkunn. ● A.m.k. 75% stofnana eru með hærri einkunn.

Minni stofnanir

| | Heildar-einkunn | Trúverðugleiki stjórnaenda | Starfs-andi | Launa-kjör | Vinnu-skilyrði | Sveigjanleiki vinnu | Sjálfstæði í starfi | Ímynd stofnunar | Ánægja og stolt | Svar-hlutfall | Einkunn 2009 | Einkunn 2008 |
|---|-----------------|----------------------------|-------------|------------|----------------|---------------------|---------------------|-----------------|-----------------|---------------|--------------|--------------|
| Meðaltal | 3.92 | 3.92 | 4.21 | 2.87 | 4.03 | 3.86 | 4.30 | 3.83 | 4.18 | | | |
| 1. Sýslumaðurinn á Hvolsvelli | 4.73 | 4.94 | 5.00 | 3.51 | 4.91 | 4.40 | 5.00 | 4.47 | 5.00 | 80-100% | | 4.3 |
| 2. Sýslumaðurinn í Vík | 4.57 | 4.68 | 4.67 | 3.80 | 4.77 | 4.03 | 4.65 | 4.73 | 4.80 | 80-100% | 4.8 | 4.6 |
| 3. Skattrannsóknarstjóri ríkisins* | 4.52 | 4.54 | 4.75 | 3.73 | 4.70 | 4.70 | 4.51 | 4.46 | 4.62 | 70-79% | 4.5 | 4.6 |
| 4. Sýslumaðurinn í Hafnarfirði* | 4.51 | 4.74 | 4.79 | 3.55 | 4.57 | 3.75 | 4.71 | 4.43 | 4.85 | 80-100% | 4.4 | 3.5 |
| 5. Landmælingar Íslands* | 4.40 | 4.46 | 4.53 | 3.53 | 4.50 | 4.50 | 4.64 | 4.31 | 4.52 | 80-100% | 4.3 | 4.3 |
| 6. Sýslumaðurinn á Siglufirði | 4.36 | 4.48 | 4.58 | 3.44 | 4.54 | 3.46 | 4.63 | 4.42 | 4.75 | 80-100% | 3.9 | |
| 7. Sýslumaðurinn á Sauðárkróki | 4.32 | 4.40 | 4.47 | 3.60 | 4.83 | 3.51 | 4.40 | 4.07 | 4.75 | 80-100% | 4.4 | 4.2 |
| 8. Brunamálastofnun* | 4.30 | 4.43 | 4.57 | 3.73 | 4.19 | 4.30 | 4.27 | 4.20 | 4.41 | 80-100% | 4.2 | 4.2 |
| 9. Þjóðskjalasafn Íslands* | 4.27 | 4.40 | 4.32 | 3.52 | 4.26 | 4.27 | 4.32 | 4.21 | 4.51 | 70-79% | 4.3 | 3.9 |
| 10. Sýslumaðurinn í Borgarnesi | 4.25 | 4.05 | 4.50 | 3.22 | 4.57 | 4.26 | 4.63 | 4.44 | 4.50 | 80-100% | 3.9 | 4.1 |
| 11. Biskupsstofa* | 4.24 | 4.26 | 4.60 | 3.97 | 4.04 | 4.39 | 4.39 | 3.79 | 4.43 | 70-79% | 4.5 | 4.3 |
| 12. Sýslumaðurinn á Akranesi | 4.23 | 4.45 | 4.67 | 2.83 | 4.36 | 3.65 | 4.63 | 4.00 | 4.56 | 50-59% | 4.0 | 3.8 |
| 13. Sýslumaður Snæfellinga | 4.21 | 4.33 | 4.22 | 3.07 | 4.52 | 4.04 | 4.58 | 4.25 | 4.25 | 80-100% | 4.1 | 4.1 |
| 14. Einkaleyfastofa* | 4.17 | 4.17 | 4.29 | 3.35 | 4.32 | 4.14 | 4.28 | 4.47 | 4.21 | 80-100% | 4.1 | 3.9 |
| 15. Sýslumaðurinn á Blönduósi | 4.09 | 4.22 | 4.63 | 2.17 | 4.07 | 4.24 | 4.17 | 4.06 | 4.59 | 80-100% | 4.1 | 4.2 |
| 16. Lífeyrissjóður starfsmanna ríkisins* | 4.08 | 4.13 | 4.46 | 3.21 | 3.59 | 4.28 | 4.47 | 4.12 | 4.29 | 80-100% | 4.1 | 4.0 |
| 17. Miðstöð f. blinda, sjónskerta og daufblinda | 4.05 | 4.38 | 4.20 | 2.78 | 3.51 | 3.44 | 4.45 | 4.47 | 4.40 | 80-100% | | |
| 18. Lyfjastofnun | 4.00 | 4.08 | 4.39 | 3.13 | 3.76 | 4.12 | 4.25 | 3.50 | 4.50 | 60-69% | 4.1 | 4.0 |
| 19. Sýslumaðurinn í Vestmannaeyjum | 3.99 | 4.48 | 3.17 | 2.92 | 4.07 | 3.68 | 4.50 | 4.08 | 4.13 | 50-59% | 3.9 | 4.0 |
| 20. Kirkjugarðar Reykjavíkurprófastsdæma* | 3.95 | 3.84 | 4.07 | 3.02 | 4.27 | 3.34 | 4.35 | 4.30 | 4.28 | 50-59% | 4.0 | 3.4 |
| 21. Sýslumaðurinn á Selfossi* | 3.90 | 4.17 | 4.33 | 2.75 | 3.85 | 4.04 | 4.25 | 2.87 | 4.35 | 70-79% | 3.9 | 3.2 |
| 22. Gigtarfélag Íslands* | 3.87 | 3.72 | 4.25 | 3.02 | 3.19 | 3.95 | 4.47 | 4.40 | 4.21 | 60-69% | 4.1 | 3.8 |
| 23. Sýslumaðurinn í Keflavík | 3.87 | 3.83 | 4.26 | 2.54 | 4.30 | 3.46 | 4.45 | 3.50 | 4.36 | 70-79% | 4.1 | 3.2 |
| 24. Listasafn Íslands* | 3.86 | 3.75 | 4.39 | 3.03 | 3.44 | 3.89 | 4.19 | 3.97 | 4.29 | 60-69% | 3.8 | 3.3 |
| 25. Sýslumaðurinn á Seyðisfirði | 3.83 | 3.65 | 4.26 | 2.85 | 3.98 | 3.52 | 4.39 | 3.89 | 4.17 | 80-100% | 3.5 | 3.8 |
| 26. Sýslumaðurinn í Kópavogi | 3.81 | 3.90 | 4.41 | 2.25 | 3.82 | 3.60 | 4.34 | 3.42 | 4.31 | 35-49% | 4.1 | 4.1 |
| 27. Námsgagnastofnun | 3.81 | 3.45 | 4.23 | 2.65 | 3.86 | 4.04 | 4.46 | 4.05 | 4.17 | 80-100% | 3.7 | 3.7 |
| 28. Barnaverndarstofa | 3.78 | 3.75 | 4.28 | 3.20 | 3.89 | 3.74 | 4.08 | 3.22 | 4.04 | 35-49% | | 3.8 |
| 29. Lánasjóður íslenskra námsmanna* | 3.78 | 3.91 | 4.03 | 2.53 | 4.10 | 3.59 | 4.26 | 3.30 | 4.03 | 80-100% | 3.8 | 3.5 |
| 30. Sýslumaðurinn í Bolungarvík | 3.77 | 3.83 | 4.75 | 1.97 | 3.63 | 3.71 | 4.31 | 3.42 | 4.13 | 80-100% | | |
| 31. Útlendingastofnun | 3.71 | 4.00 | 4.00 | 2.43 | 3.87 | 4.11 | 3.89 | 2.56 | 4.14 | 60-69% | 3.5 | 3.9 |
| 32. Lýðheilsustöð* | 3.66 | 3.84 | 3.26 | 2.89 | 3.27 | 4.23 | 3.91 | 3.79 | 3.84 | 70-79% | | 3.5 |
| 33. Námsmatsstofnun | 3.65 | 3.80 | 3.50 | 3.42 | 4.07 | 4.04 | 3.81 | 3.08 | 3.31 | 80-100% | | |
| 34. Sýslumaðurinn á Ísafirði | 3.61 | 3.68 | 4.00 | 2.10 | 3.46 | 3.56 | 4.00 | 3.67 | 4.06 | 70-79% | 4.1 | 3.9 |
| 35. Landlæknisembættið | 3.48 | 3.31 | 3.71 | 1.44 | 3.76 | 3.94 | 3.96 | 4.10 | 3.68 | 80-100% | 3.8 | |
| 36. Ríkiskaup | 3.43 | 3.30 | 3.62 | 1.92 | 3.67 | 4.11 | 4.00 | 3.60 | 3.39 | 70-79% | 3.7 | 3.9 |
| 37. Ferðamálastofa* | 3.34 | 2.97 | 3.84 | 2.52 | 4.13 | 4.08 | 3.57 | 2.78 | 3.37 | 80-100% | | 4.2 |
| 38. Sýslumaðurinn á Akureyri | 3.20 | 2.92 | 4.02 | 1.55 | 3.09 | 3.53 | 4.16 | 3.09 | 3.57 | 50-59% | 3.4 | 3.1 |
| 39. Sogn, réttargeðdeild | 3.18 | 2.72 | 3.97 | 2.35 | 3.13 | 2.84 | 4.05 | 3.34 | 3.65 | 50-59% | 3.3 | 3.4 |
| 40. Sýslumaðurinn á Eskifirði | 3.00 | 2.34 | 3.22 | 2.11 | 3.93 | 2.96 | 3.92 | 3.26 | 3.17 | 70-79% | 3.6 | |
| 41. Fjölbrautaskóli Snæfellinga | 2.99 | 2.28 | 3.22 | 2.27 | 4.55 | 3.00 | 4.00 | 3.00 | 2.67 | 70-79% | 4.0 | |

*Allir starfsmenn þessara stofnana, án tillits til stéttarfélag, fengu senda könnun SFR á Stofnun ársins. ● A.m.k. 75% stofnana eru með lægri einkunn. ● A.m.k. 25% stofnana eru með hærri einkunn og 50% eru með lægri einkunn. ● A.m.k. 50% stofnana eru með hærri einkunn og 25% eru með lægri einkunn. ● A.m.k. 75% stofnana eru með hærri einkunn.

Ítarlegri upplýsingar fyrir stofnanir

Þátttökustofnunum gefst kostur á að kaupa skýrslu frá Capacent með gögnum fyrir viðkomandi stofnun, svo framarlega sem þátttaka starfsmanna hafi uppfyllt skilyrði um lágmarkssvör. Í þeirri skýrslu er gerð ítarleg greining á niðurstöðunum. Þá er meðaltal hvernar spurningar hjá viðkomandi stofnun borið saman við meðaltal allra

stofnana á viðkomandi spurningu. Einnig eru breytingar frá síðustu mælingu skoðaðar þegar það á við. Þeim sem áhuga hafa á frekari upplýsingum er bent á að hafa samband við Tómas Bjarnason hjá Capacent í síma 540 1000 eða tomas.bjarnason@capacent.is



Kjartan Þorkelsson, sýslumaður á Hvolsvelli, ásamt SFR-félögum Gróu Hermannsdóttur innheimtufulltrúa, Jónínu Kristjánsdóttur tryggingafulltrúa, Guðrúnu Ósk Birgisdóttur ritara og Sigríði Kristjánsdóttur gjaldkera. Á myndina vantar Helgu Ástu Þorsteinsdóttur aðalbókara, sem ekki var viðlátin þegar myndin var tekin.

Starfsánægja kemur ekki af sjálfu sér

Sýslumaðurinn á Hvolsvelli varð í 1. sæti meðal minni stofnana í vali á Stofnun ársins. Kjartan Þorkelsson, sýslumaður á Hvolsvelli, segir langa hefð fyrir góðum starfsanda hjá embættinu og þar á bæ hafi menn alla tíð lagt mikið upp úr því að starfsfólki líði vel á vinnustaðnum.

„Það má segja að lengi búi að fyrstu gerð. Hér hjá embættinu er löng hefð fyrir því að sinna starfsmannamálum af alvöru og hafa hagsmuni þeirra sem hér starfa að leiðarljósi“, sagði Kjartan Þorkelsson, sýslumaður á Hvolsvelli, aðspurður um hver væri galdurinn á bak við þá staðreynd að embættið varð í fyrsta sæti í flokki minni stofnana þegar niðurstöður í vali á Stofnun ársins 2010 lágu fyrir.

„Ég kom hingað sem ungur maður og vann sem fulltrúi á níunda áratug síðustu aldar. Þeir sem hér réðu ríkjum þá höfðu ríkan skilning á því að ef fólk líði vel í vinnunni var það um leið mun betra starfsfólk en þeir sem einhverra hluta vegna leið illa eða voru ósattir í starfi. Þetta hef ég haft að leiðarljósi allt frá því að ég tók hér við sem sýslumaður“, segir Kjartan og bætir við að í ljósi þess að starfsmenn eyði stórum hluta dagsins á vinnustaðnum sé brýnt að þeim líði sem best.

„Að að hljóta útnefninguna Stofnun ársins er mikilvæg staðfesting á því að okkur hefur tekist að láta fólk líða vel í vinnunni og nú má segja að sé það skjalfest“, segir Kjartan, greinilega afar ánægður með staðfestinguna.

Sýslumannsembættið á Hvolsvelli sinnir hefðbundnum verkefnum og fer með stjórnsýslu í héraði fyrir hönd ríkisvaldsins, eins og kveðið er á um í lögum og reglugerðum. Verkefni tengjast meðal annars lögráðamálum, þinglýsingum, sifjamálum, dánarbúum og fullnustuaðgerðum. Einnig

er stofnunin útibú fyrir Tryggingastofnun. Sérverkefni embættisins á Hvolsvelli er útgáfa happdrættisleyfa. Þá fer embættið með lögregluvald í Rangárvallasýslum og Vestur-Skaftafellssýslu. Sjö starfsmenn eru á skrifstofunni og níu lögreglumenn heyra undir embættið.

Mikið hefur mætt á starfsmönnum embættisins að undanförunni vegna elds-umbrotanna í Eyjafjallajökli, enda sýslumaður yfirmaður almannavarna á svæðinu. „Það hefur komið vel í ljós upp á síðkastið þegar náttúruöflin hafa minnt svo hressilega á sig, að hér er gott að starfa. Við slíkar aðstæður kemur hvað best í ljós hve fólk er virkilega reiðubúið að leggja sig fram við að greiða úr öllum þeim aragrúa vandamála sem upp koma og tengjast svona óvissutímum. Í raun eru það forréttindi að vinna hér og verða vitni að allri þeirri samheldni sem þessar náttúruhamfarir hafa kallað fram. Slíkt kallar á náin samskipti við íbúana og það er meðal annars ein af ástæðunum fyrir því að ég þrífst einkar vel hér“, segir Kjartan, sem komið hefur við á nokkrum öðrum sýslumannsembættum á starfsævi sinni.

Eins og áður sagði starfa sjö manns á skrifstofu sýslumannsembættisins, allt konur. „Viðurkenningin Stofnun ársins sýnir að hér starfar samheldinn hópur á góðum vinnustað. Þegar SFR hafði samband og boðaði okkur til Reykjavíkur til að vera viðstödd þegar

Stofnun ársins yrði kynnt vorum við flest á því að hugsanlega hefðum við náð titlinum Hástökkvari ársins. En annað kom í ljós“, sagði ein konan þegar tíðindamanni blaðsins tókst loks að fá hana til að líta upp frá skrifborðinu og koma í hópmyndatöku. Þær stöllur segja mikinn samhug ríkjandi á staðnum. „Við gerum ýmislegt saman utan vinnutímans og það teljum við m.a. grunninn að því hversu vel við þrífumst hér“, segir ein þeirra. „Sýslumaðurinn passar líka upp á að okkur líði vel“, bætir önnur við. Þegar hann svo sjálfur bætist í hópinn lætur ein þeirra flakka að hann mætti nú samt bæta launakjörin aðeins. Um leið færst glott yfir hópinn, sem veit sem er, að um þessar mundir eru væntanlega ekki miklir peningar í kassanum til að bæta kjörin.

Spjallið nær ekki lengra. Viðskiptamenn knýja dyra og þá þarf að afgangi. Sumir koma til að kjósa utan kjörstaðar, aðrir til að sækja um ökuskirteini og Jónína trúnaðarmaður, sem sér um málefni Tryggingastofnunar, fær heimsókn skjólstæðings. Síminn hringir þar sem ýmis erindi eru borin upp og þeim þarf líka að sinna. Þá er sýslumaðurinn sjálfur ásamt fulltrúa á leið út til aðkallandi verkefna, enda örugglega af nógu að taka. Tíðindamaður SFR blaðsins lætur sig því hverfa, fullviss um að Sýslumannsembættið á Hvolsvelli er vel að titlinum Stofnun ársins í hópi minni stofnana komið.

Umferðarstofa varði titilinn Stofnun ársins

„Hver galdurinn við þetta er veit ég ekki en það er hins vegar á hreinu að við erum ákaflega ánægð með að hafa lent öðru sinni í efsta sæti í vali á Stofnun ársins meðal stærri stofnana“, segir SFR-félaginn Siggerður Þorvaldsdóttir, sem starfað hefur hjá Umferðarstofu frá stofnun hennar og þar áður hjá ýmsum stofnunum sem önnuðust skráningu umferðartækja hér á landi.

„Mér líkar afar vel hér og þannig held ég að það sé með flesta, eins og reyndar kemur vel fram í þessari könnun. Hópurinn sem hér starfar er afar samheldinn. Við höfum öflugt starfsmannafélag sem stendur fyrir ýmsum upptökum og núna stendur meðal annars fyrir dyrum óvísuferð sem félagið hefur skipulagt. Almenn og góð þátttaka er í viðburðum á vegum starfsmannafélagsins og það sýnir að fólk vill efla starfsandann og stendur vörð um hann,“ segir Siggerður.

Siggerður ber ábyrgð á starfi þjónustuvæðis og allri ökutækjaskráningu. „Þó svo að nokkuð hafi dregið úr nýskráningu ökutækja að undanförunu er alltaf nóg umleikis hér. Sem dæmi má nefna að þessa dagana eru margir að afskrá bíla sína og eins er verið að flytja ökutæki úr landi. Að því standa bæði einstaklingar og bílaumboð. Hér er því meira en nóg að gera.“

Siggerður segir nokkra starfsmannaveltu hjá Umferðarstofu og starfsmenn hennar séu frjósamt fólk. „Hér er mikið um að starfsmenn séu í fæðingarorlofi og það kallar auðvitað á nýtt fólk,“ segir Siggerður og bætir við að margir sem hún hefur starfað með í gegnum árin í þjónustuverinu hafi hlotið starfsframa innan stofnunarinnar og það sé vel.

Starfsfólk og stjórnendur Umferðarstofu komu nýverið saman að loknum vinnudegi til að fagna viðurkenningunni. Aðspurð um hvað aðrir stjórnendur stofnana gætu gert til að veita Umferðarstofu samkeppni um þennan titil segir Siggerður: „Þeir gætu til að mynda tekið sér til fyrirmyndar það góða starfsumhverfi sem við á Umferðarstofu búum við. Hér er allt gert til að umhverfið sé í lagi og passað vel upp á öll tæki og tól. Við þurfum til dæmis nánast aldrei að pirra okkur yfir biluðu tölvukerfi eða öðrum tækjum sem við



Ólöf Friðriksdóttir, framkvæmdastjóri mannaúts- og gæðasviðs Umferðarstofu og Siggerður Þorvaldsdóttir verkefnastjóri.

þurfum til starfsins. Einnig mættu menn taka til eftirbreytni það góða upplýsingastreymi sem hér er. Starfsfólk er alltaf vel upplýst um það sem er á döfinni hverju sinni og allar breytingar kynntar með góðum fyrirvara. Það auðveldar okkur að taka þátt í umræðunni og þetta tel ég til mikillar fyrirmyndar,“ segir Siggerður. Einnig nefnir hún að stjórnendur séu í góðu sambandi við starfsfólkið og séu ósparir á að taka þátt í öllu, hvort heldur er í starfi og leik, gleði eða sorgum.

Stefnan sett á fyrsta sætið

„Það er ekkert launungarmál að við stefndum á að halda fyrsta sætinu. Nú þegar það liggur fyrir er það ákveðin staðfesting á að stofnunin hefur gert góða hluti og er á réttri leið. Lykilinn að árangrinum tel ég að miklu leyti vera að hér höfum við ákveðið kerfi sem kallast stefnumiðað árangursmat, upp á ensku Balanced Scorecard. Kerfið er hannað til að virkja starfsmenn og hvetja til dáða. Það hefur

sýnt sig í að virka og ég tel það vera að skila okkur þessum árangri,“ segir Ólöf Friðriksdóttir, framkvæmdastjóri mannaúts- og gæðasviðs Umferðarstofu.

„Starfsmenn vita og finna að það er virkilega hlustað á þá og að þeirra skoðanir skipta máli. Þar með vita þeir að þeir geta haft bein áhrif á sitt eigið starf. Við hvetjum starfsmenn okkar til starfsþróunar og þeir geta séð starf sitt og þekkingu vaxa frá degi til dags. Gott upplýsingaflæði hefur einnig mikið að segja og við leggjum mikið upp úr að það sé sem best og upplýsum starfsmenn um það sem er að gerast hverju sinni,“ segir Ólöf. Hún leggur einnig áherslu á að á Umferðarstofu líti menn svo á að starfsmenn eigi sér líka líf utan vinnustaðarinnar. „Hornsteinninn í okkar starfsmannamálum er að starfsmenn eigi fjölskyldur, maka og börn, sem líka þurfi að sinna,“ segir Ólöf að lokum og kveðst ákveðin í að verja titilinn á næsta ári.



Frá vinstri: Halldór Þ. Halldórsson, Ásdís Ármannsdóttir, Guðfinna Ingimarsdóttir, Guðfinna Skarphéðinsdóttir og Anna Marie Jónsdóttir. Einnig starfar Eydís Ósk Viðisdóttir við embættið og annast útibú þess á Ólafsfirði.

Siglfirðingar stukku hæst

„Lykillinn að góðum starfsanda er að hlusta á starfsfólkið og taka tillit til þarfa hvers og eins og það höfum við að leiðarljósi hér“, segir Ásdís Ármannsdóttir, sýslumaður á Siglfirði, hæstánægð með að embættið skuli hafa hlotið titilinn Hástökkvari ársins í könnun SFR á Stofnun ársins.

Sýslumannsembættið á Siglfirði er eins og önnur slík embætti sendiráð ríkisvaldsins í héraði. Umdæmið er sveitarfélagið Fjallabyggð, sem varð til 2006 við sameiningu Ólafsfjarðarbæjar og Siglufjarðarkaupstaðar. Fjallabyggð er nyrst á Tröllaskaga og nær frá Almenningsnöf undan Mánárfjalli í vestri, að Æðarskeri undan Ólafsfjarðarhyrnu í austri og að Kerlingahnjúk í suðri. Auk hefðbundinna verkefna sýslumanna fer embættið með

málefni bótanefndar, sem annast mál vegna skaðabóta sem menn eru dæmdir til að greiða brotapolum.

„Við erum sex sem störfum hér á skrifstofunni á Siglfirði, en auk þess er útibú á Ólafsfirði þar sem einn starfsmaður hefur aðsetur. Það getur stundum verið dálítið snúið að sinna svo stóru umdæmi, sérstaklega yfir vetrarmánuðina þegar Lágheiðin er lokuð. Allt stendur þetta þó til bóta þegar menn geta rennt á milli í gegnum Héðinsfjarðargöngin,“ segir Ásdís og bætir við að hún eigi von á að útibúið í Ólafsfirði verði þá lagt niður og verkefnið færð til Siglufjarðar.

Anna Marie Jónsdóttir, bókari og félagsmaður í SFR, hefur starfað hjá embættinu frá árinu 1987. Hún segir að þar sé gott að vinna

og þannig hafi það alla tíð verið og vissulega mikið ánægjuefni að fá þessa staðfestingu nú.

„Við erum ekki stór hópur en afar samheldinn. Því miður komumst við ekki suður til að taka við viðurkenningunni og ég er afar vonsvikin yfir því. Ástæðan er fjarlægðin frá Siglfirði til Reykjavíkur og eins er ekki hægt að loka skrifstofunni vegna slíkrar skemmtiferðar,“ segir hún kímín. „Þegar kemur að okkur sem sigurvegara sem Stofnun ársins í hópi minni stofnana vona ég að við fáum lengri fyrirvara og að hátíðin verði haldin á þeim tíma sem hentar okkur sem þurfum að keyra klukkutímum saman til að komast í svona fínan selskap.“



Danfoss stjórnbúnaður fyrir hitakerfi

Við höfum í áratugi verið leiðandi í framleiðslu stjórnbúnaðar fyrir hitakerfi og séð notendum um allan heim fyrir búnaði og lausnum, sem gerir líf þeirra þægilegra.

Við erum eini framleiðandinn á markaðinum sem sérhæfir sig í framleiðslu stjórnbúnaðar ásamt varmaskiptum og tengigrindum fyrir hitakerfi.

Við leggjum metnað okkar í að finna réttu lausnirnar fyrir viðskiptavinum okkar, hverjar sem stærðirnar, þarfirnar eða kröfurnar kunna að vera.

Danfoss stjórnbúnaður fyrir hitakerfi fæst í öllum helstu lagnaverslunum landsins
Danfoss hf. • Skútuvoði 6 • 104 Reykjavík • Sími: 510 4100 • veffang: www.danfoss.is



Jafnréttis- ráðstefnur SFR tókust vel

Ráðstefnuröð SFR um jafna stöðu kynjanna samanstóð af fjórum ráðstefnum sem haldnar voru á jafnmörgum stöðum á landinu. Ráðstefnurnar voru öllum opnar.

Ráðstefnuröð SFR um jafna stöðu kynjanna, sem haldin var í tilefni af 70 ára afmæli félagsins 2009, er nú lokið. Ráðstefnurnar voru haldnar á fjórum stöðum á landinu, Akureyri, Egilsstöðum, Ísafirði og Reykjavík og tókust vel. Markmiðið með ráðstefnuröðinni var fyrst og fremst að vekja upp umræður og spurningar um jafna stöðu kynjanna meðal okkar félagsmanna og annarra og gera tilraun til að varpa nýju eða að minnsta kosti öðru ljósi á umræðuna um jafnréttismálin. Vel tókst til að mati þeirra sem að ráðstefnuröðinni stóðu. Umræður sem sköpuðust á eftir erindunum voru mjög góðar og hefðu í öllum tilfellum getað staðið lengur. Efni erindanna og ekki síst umræðurnar sem á eftir fylgdu mun SFR nýta til að marka sér skýrari stefnu og sýn í jafnréttismálum.

Glærur frá fyrirlesurum og nánari upplýsingar um ráðstefnuröðina má finna á vef SFR www.sfr.is

Á hverri ráðstefnu voru tveir fyrirlestrar um mismunandi efni. Þannig var reynt að dekla



sem flestar hliðar jafnréttisumræðunnar. Erindin fjölluðu m.a. um kyn og loftslagsbreytingar, kreppu og kynjajafnrétti, líðan og virkni unglinga í skólum, kynjamyndir á vinnu- markaði, launamun kynjanna og ástæður hans, samræmingu fjölskyldulífs og atvinnu, kynhlutverk og eðli starfa, kvenrembur og karlrembur og muninn á lagalegu og menningarlegu jafnrétti, ofbeldi, mansal og vændi og um fjármagn til karla og kvenna í kynjaðri hagstjórn.

Tilraun var gerð með að hafa fyrirkomulag ráðstefnanna með örlítið nýstárlegum hætti. Ætlunin var að skipta þátttakendahópnum í tvennt eftir kyni og lofa hvorum hópi fyrir sig að hlusta á báða fyrirlestrana, án afskipta eða þátttöku hins kynsins. Því miður var þátttakan ekki nægileg til að framkvæma þetta með þessum hætti nema í Reykjavík, þar sem fjallað var um ofbeldi í einkalífi og kynjaða hagstjórn. Þar var hópnum skipt eftir kyni og fyrirlesarar fluttu erindi sín tvisvar þann daginn, einu sinni fyrir hvorn hóp. Að fyrirlestrum og umræðum loknum var hópnum síðan blandað saman aftur og tilraun gerð til að gera úttekt á umræðunum og viðbrögðum hópanna. Þetta reyndist afar áhugavert og tókst vel. Sérstaklega voru viðhorf kynjanna mismunandi í

umræðunni um ofbeldi, mansal og vændi, en munur á kynjunum kom einnig í ljós í umræðum um kynjaða hagstjórn þar sem karlarnir veltu meira fyrir sér grundvallarspurningum um jafnrétti og fyrir mörgum var þessi umræða ný, en konurnar vísuðu til sögunnar og höfðu all flestar reynslu og skoðanir á málinu.

**Gott að vita –
síðsumarnámskeið**

Fræðsla um svepparíkið

Námskeið er í tveimur hlutum:
Fimmtudaginn 2. sept. kl. 20-22 og
laugardaginn 4. sept. kl. 11-15.

Fjallað verður um svepparíkið, hvað er sveppur og greiningu á hinum ýmsu tegundum sveppa. Fjallað verður um eitursveppi og hvað beri að varast. Hvar matsveppi er helst að finna og hvenær er sveppatíminn. Hvað þarf að hafa með sér í sveppamó, hvernig maður ber sig að og hvernig er best að meðhöndla þá til geymslu. Fyrri hluti námskeiðsins verður á Grettisgötu 89, en síðari hlutinn er skógarferð í Heiðmörk þar sem fram fer verkleg kennsla og upprifjun frá fyrirlestrinum. Leiðbeinandi er Ása Margrét Ásgrímsdóttir, sveppaáhugakona og höfundur bókarinnar Matsveppir í náttúru Íslands.

Skráning er á vefsíðu SFR, www.sfr.is, eða í síma 525-8340.



Lífeyririnn er okkar réttur

Á undanförunum vikum hafa lífeyrisskuldbindingar Lífeyrissjóðs ríkisstarfsmanna og lífeyrisréttur þeirra verið til umræðu í fjölmiðlum og víðar. Ýmsir hafa lagt þar orð í belg af mismikilli þekkingu. Má þar nefna forseta ASÍ, Rafiðnaðarsambandið, Viðskiptaráð og nú síðast kom hirðirinn og alþingismaðurinn Pétur Blöndal sér á framfæri í RÚV með skoðanir sínar á þessum málum. Það sem alvarlegast var í málflutningi hans er að nákvæmninni er farið að hraka verulega hjá honum og tók steininn úr þegar hann hélt því fram að skattahækkanir ríkisstjórnarinnar væru m.a. gerðar til að standa undir lífeyrisskuldbindingum ríkisstarfsmanna.

Lífeyrisskuldbindingin

Áfallnar skuldbindingar vegna B-deildar LSR eru u.þ.b. 340 milljarðar. Fyrir þá sem ekki vita, er B-deildin eldra kerfi lífeyrissjóðsins, sem var lokað fyrir nýjum félögum 1997, en þeir sem greiddu í lífeyrissjóðinn á þeim tíma fengu tækifæri til að halda áfram að greiða í B-deildina. Þessi deild hefur nokkra sérstöðu á meðal lífeyrissjóða á landinu. Hér er ekki um hefðbundinn lífeyrissjóð að ræða þar sem hver kynslóð safnar í sjóð fyrir sínum réttindum, heldur er gert ráð fyrir að atvinnurekandinn greiði auk hefðbundins framlags til sjóðsins samkvæmt verðtryggingu. Til útskýringar má setja dæmið þannig upp: Starfsmaður eða sjóðfélagi greiðir sín hefðbundnu 4% af dagvinnulaunum til sjóðsins. Takið eftir að

hann greiðir ekki af heildarlaunum eins og í öðrum lífeyrissjóðum, svo afraksturinn verður að því leytnu minni hjá honum. Atvinnurekandinn (þ.e. ríkið) greiðir 8% á móti, plús verðtryggingu eða launatryggingu sem ríkið hefur valið að greiða eftir á. Það eru þessar framreiknuðu lífeyrisskuldbindingar upp á 340 milljarða sem ríkið á eftir að greiða. Að sjálf-sögðu hefði ríkið getað greitt upp í þessa launatryggingu jafnóðum á hverjum tíma og þá hefði það ekki staðið frammi fyrir 340 milljarða lífeyrisskuldbindingum nú. En ráðamenn hafa hingað til valið að nota þessa

Árni Stefán
Jónsson,
formaður SFR,
skrifar



peninga frekar í framkvæmdir og annan rekstur hjá ríkinu. Það má því segja að ríkið hafi meðvitað tekið þessa peninga að láni hjá starfsmönnum sínum með það að markmiði að borga seinna, eins og lög gera ráð fyrir.

Í umræðunni hafa þessir 340 milljarðar, sem stundum hafa verið ýktir upp í 500 milljarða, hljómað eins og að ríkið stæði frammi fyrir því að greiða þá hér og nú. Svo er ekki. Hér er um að ræða tryggingafræðilega útreikninga sem segja að á næstu 40–50 árum þurfi ríkið að borga þessa skuld sína. Sjóðsins

vegna þarf ríkið ekki að hefja greiðslurnar fyrr en árið 2025. Það væri hins vegar mjög skynsamlegt að hefja þær fyrr þar sem þær verða þá að sjálf-sögðu mun léttari.

Lífeyrir er hluti af heildarkjörum

Þau lífeyrisréttindi sem opinberir starfsmenn búa við eru betri en almennt gerist. Þetta vita flestir. Hins vegar verður að skoða þessi réttindi í samhengi við önnur kjör ríkisstarfsmanna. Það er ekkert launungarmál að í kjarasamningsgerð á milli ríkisstarfsmanna og ríkisins er horft til lífeyrisréttinda og annarra réttinda ríkisstarfsmanna þegar kemur að samningum um launakjör. Ríkisstarfsmenn hafa því vegna þessa meðvitað búið við lakari launakjör en starfsmenn í sambærilegum störfum á almenna markaðinum. Þetta hefur komið bersýnilega í ljós í þeim launakönnunum sem SFR hefur staðið fyrir í samvinnu við VR. Þar kemur í ljós að í sambærilegum störfum er 15–20% launamunur, ríkisstarfsmönnum í óhag. Þetta þýðir í raun að þrátt fyrir að hafa betri lífeyrissjóðsrétt eru þeir með mun lakari kjör í heildina, þegar allt er skoðað.

Hér hef ég fyrst og fremst fjallað um skuldbindingar ríkisins gagnvart B-deildinni. Ég mun í næsta SFR blaði fjalla um stöðu A-deildarinnar og setja í samhengi við kjör ríkisstarfsmanna. Engin vitræn umræða mun verða í samfélaginu varðandi lífeyrissjóðsmálin, verði heildarstarfskjörin ekki skoðuð samtímis.

Pensillinn á lofti í Munaðarnesi

Þessa dagana er verið að ljúka við að mála um 50 orlofshúsa í Munaðarnesi. Húsin hafa hingað til skartað dökkum litum en núna var ákveðið að hafa þau í ljósum lit. Við þetta framtak hefur svæðið í heild sinni tekið miklum stakkaskiptum. Verkið er á áætlun og innan skamms munu málarar pakka dóti sínu og hverfa á braut.



Kæri sumarhússeigandi



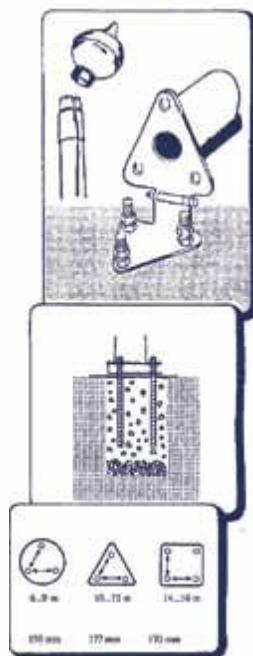
Ætlar þú að flagga í sumar?

Við hjá Brosi eigum til afhendingar strax einstaklega vandaðar fánastangir á frábæru verði.

Fánastangirnar eru 6 metra glassfíber stangir. Þær eru einstaklega auðveldar í uppsetningu og eru með öllum útbúnaði s.s. jarðfestingu, línu og hún. Stangirnar eru á lömum svo auðvelt er að fella þær. Þess má einnig geta að fánastangirnar eru viðhaldsfrjár og haldast því skínandi fjar jafnt í rigningu sem í sól.

Verð aðeins kr. 49.900,- m/vsk.

**Leiðbeiningar vegna uppsetningar
á fánastöngum frá BROSI**



Grafið holu í jörðu. Ummál minnst 30 sm og dýpt minnst 85 sm.

Við mælum með að í holuna sé settur hólkur eða steypurör.

Jarðfestingu er komið fyrir og steypu hellt í hólkin. Möl sett utan með hólknum. Athugið að stilla hæð og afstöðu þannig að hægt sé að fella stöngina án þess að hún snerti tré, runna, hús eða annað.

Þjappið vel að jarðfestingu og að lokum er holan hulin með mold eða mól.

Húnn, lína og línufesting er sett á fánastöngina á meðan fánastöngin liggur niðri.

Fánastöngin sett á hjarinnar og stöngin reist. Rær hertar.

Athugið að herða ræmar aftur eftir u.þ.b. 30 daga.

BROS
– með þínu merki

Rætt við Arnheiði Símonardóttur, SFR-félag sem tekur virkan þátt í að styðja munaðrlaus börn á Indlandi og í Kenýa. Hún fór nýverið til Indlands til að kynna ástandið og skoða hvað hefur verið gert til að létta börnum lífið.

Stóð upp úr á Indlandi



Ég hef í nokkur ár lagt mitt að mörkum til að auðvelda nokkrum börnum á Indlandi og í Kenýa lífið. Þessi litlu framlög mín fara í gegnum félagsskap sem starfar hér á landi og kallast Vinir Indlands og Vinir Kenýa, segir SFR-félaginn Arnheiður Símonardóttir, sem starfar við bókhalds- og gjaldkerastörf hjá Landssamtökunum Proskahjálp.

„Framlag mitt felst aðallega í að ég greiði framfærslu barns á Indlandi. Auk þess tek ég þátt í fjáröflun sem félögin standa fyrir hér á landi til styrktar framfærslu og uppbyggingu fósturheimila fyrir munaðrlaus börn í þessum löndum,“ segir Arnheiður, sem nýlega sótti Indland heim til að kynna sér starfið þar í landi. „Ég var ekki lengi að ákveða mig þegar mér var boðið að slást í för með öðrum félagsmönnum Vina Indlands, sem áttu erindi þangað vegna starfa sinna í þágu þeirra sem félagið styrkir. Ég hef alla tíð haft gaman af að ferðast og mínir uppáhaldsstaðir eru fæstir í alfaraleið. Ég tók þessu boði því fegins hendi. Indland er skemmtilegt land að heimsækja. Ég hafði áður farið til Kenýa til að skoða starfið þar og því má segja að ég hafi verið undir ýmislegt búin þegar ég kom til Indlands. Það sem kom mér helst á óvart var hversu umferðin var mikil og hávaðasöm og bílflauturnar óspart notaðar.

Þeir Indverjar sem ég kynntist eru elskulegt fólk, hjálpfúst og notalegt í allri umgengni og glaðlyndi þeirra er smitandi. Við vorum í suðurhluta landsins og dvöldum á meðal þess fólks sem félagið á Íslandi styrkir. Við heim-sóttum stúlknaheimili sem félagið hefur tekið þátt í að byggja upp. Þar var mér falið það verkefni að kenna stelpunum að þrjóna, en slík iðja er með öllu óþekkt á þessum slóðum. Ég veit nú ekki hvort kennsla mín skilaði miklu en alla vega varð til einn þrjónabangsi sem margar strúlkurnar vildu eiga,“ segir Arnheiður brosandi.

„Það kom mér á óvart að hvar sem ég fór vakti ég óskipta athygli. Mér er jafnvel til efs að börnin sem ég hitti í þjóðminjasafni Indverja hafi mikið tekið eftir þeim munum sem safnið hafði til sýnis, svo upptekin voru þau af þessari fölu, hávöxnu og ummálsmiklu konu sem þau sáu. Eins var gaman að því hversu ófeimið fólk var við að góna á mig og ferðafélaga mína og spyrja hvaðan ég væri.“ Arnfríður segir ekkert mál að ferðast um á þessum slóðum. Maturinn sé að vísu sérstakur - hrísgrjón í öll mál með sósum og sumum ansi sterkum, en hún kvartar ekki, enda von að borða það sem á borð er lagt og hluti af því að kynnast öðrum þjóðum er jú að kynnast matarmenningunni - og ef maður er mjög aðframkominn má alltaf finna KFC.

„Ég hef áhuga á að fara aftur til Indlands og þá til norðurhéraðanna. Nú þegar ég hef kynnst suðurhlutanum væri gaman að komast norður eftir og kynnast lifnaðarháttum íbúanna sem þar búa við annars konar loftslag,“ segir Arnheiður, en hefur þó enn ekki uppi nein ákveðin ferðaplön. Hún er hins vegar með plön um að halda áfram að starfa í þágu þessa fólks hér heima á Íslandi með því að taka virkan þátt í starfi vinafélaganna sem áður er getið. „Það gefur mér mikið að vita til þess að börn, þó fá séu, njóti þeirra mannréttinda að búa við öryggi, hafa í sig og á og geta notið menntunar.“

Arnheiður segir félagsskapinn sem hún tilheyrir byggja á hugsjónum húmanista og allt fé sem hún láti af hendi rakna fari óskipt til verka sem hún vilji styðja. Fyrir þá sem vilja kynna sér starf þessara félaga bendir hún á heimasíðuna www.multikulti.is þar sem er að finna helstu upplýsingar um það starf sem fram fer á hér á landi.

Þegar Arnheiður er spurð hvort þessar ferðir hafi að einhverju leyti breytt lífi hennar játar hún því. „Ég hef nú kannski ekki breytt



um lífsstíl en hins vegar hef ég nú séð með eigin augum hve auðnum er misskipt. Við sem búum við allsnægtir eigum erfitt með að gera okkur grein fyrir því óréttlæti nema að upplifa það af eigin raun. Það er ekki hægt annað en að vera hugsi yfir þessu þegar maður hefur dvalið á meðal fólks sem býr ekki við lágmarksmannréttindi eins og við þekkjum þau og hefur tæpast möguleika á að læra að lesa eða skrifa."

Festu fríið á filmu

SFR efnir til ljósmyndasamkeppni á meðal félagsmanna sinna. Þema keppinnar er sumarfríið og myndin þarf á einhvern hátt að tengjast sumarorlofsmöguleikum SFR.

Veglegir vinningar eru í boði.

1. vinningur:
Gjafabréf frá Icelandair 25.000 kr.
2. vinningur:
Gjafabréf frá Iceland Express 20.000 kr.
3. vinningur:
Helgardvöl í orlofshúsi SFR að eigin vali (utan úthlutunartíma).

Í dómnefnd sitja 3 fulltrúar SFR auk Pálma Guðmundssonar ljósmyndara, sem um árábil hefur kennt SFR félögum ljósmyndun og meðhöndlun myndavéla.

Skilafrestur ljósmynda er 10. ágúst 2010.

Hægt er að skila ljósmyndum hvort heldur sem er rafrænt eða á pappír. Ljósmyndir á pappír skal senda í pósti á SFR, Grettisgötu 89, 105 Reykjavík, og merkja „Ljósmyndasamkeppni“ eða senda í rafrænu formi á solveig@sfr.is. Valdar verða 3 bestu myndirnar og veitt verðlaun fyrir þær. SFR áskilur sér rétt til að nota allar myndir sem berast. Nánari upplýsingar veitir Sólveig á skrifstofu SFR.

Minjasafn Egils Ólafssonar



Stórmerkilegt og fallett safn gamalla muna úr héraðinu.

Þar er meðal annars Þjóðhátíðarskipið frá 1974 og fiskiskipið Mummi sem Bárður Tómasson, fyrsti íslenski skipaverkfræðingurinn, hannaði og smíðaði á Ísafirði 1935.

Þjörgunarafrekinu við Látrabjarg eru gerð mjög góð skil og einnig eru til sýnis stórmerkilegir hlutir frá Gísla á Uppsölum ásamt fjölmörgum öðrum merkilegum safngripum.

Að Hnjóti er Flugminjasafn og þar hefur verið endurreist Vatnagarðaskýlið sem stóð í Reykjavík.

Á staðnum er kaffitería þar upplagt er að setjast niður og fá sér hressingu.

Minjasafn Egils Ólafssonar - Hnjóti Orlygshöfn
sí: 456-1511 / 456-1513 www.hnjotur.is - hnjotur@hnjotur.is



HRESSING

FYRIRTÆKJAFJÓNUSTA ÖLGERÐARINNAR



Allt fyrir fyrirtækið

Kaffivélar - Vatnsvélar - Kæliskápar
Safa og djúsvélar - Sjálfsalar

Sími söludeildar 412 8100
www.hressing.is

Tvær verðlaunasögur

SFR-BLAÐIÐ stóð fyrir smásögusamkeppni meðal félagsmanna nú í vetur sem auglýst var í SFR blaðinu. Alls bárust sjö smásögur og varð sagan „Dæs“, í fyrsta sæti. Hún er eftir Þorgerði Mattíu Kristiansen og var birt í síðasta tölublaði SFR blaðsins. Sögurnar sem birtar eru í þessu blaði voru í öðru og þriðja sæti. Sagan „Hér varð ég kannski endalaust eftir“ eftir Tyrfing Tyrfingsson, starfsmann á bráðamóttöku geðdeildar Landspítalans við Hringbraut, varð í öðru sæti og í því þriðja var saga eftir Maríu H. Sigurjónsdóttur, sem starfar hjá Útlendingastofnun. Sú saga ber það skemmtilega nafn „Kafli í sögunni“.

SFR-BLAÐIÐ þakkar öllum þeim sem þátt tóku í smásagnasamkeppninni í ár kærlega fyrir og hvetur þá til að halda áfram að skrifa svo aðrir megi njóta.

Kafli í sögunni

Ég er sein fyrir og ljósin hafa verið slökkt þegar ég geng ofur hljóðlega inn í salinn. Til allrar hamingju er sætið mitt út á enda bekkjarins svo ég þarf ekki að trufla neinn í sætaröðinni. Ég sest niður og um leið og dyrnar falla að stöfum er aldimm t í salnum og þögn og myrkur umlykja allt. Mér líður hálf undarlega þar sem ég sit eins og blindur kettlingur og reyni að venjast myrkrinu, dreg djúpt andann nokkrum sinnum til að róa mig eftir allan flýttinn og bíð eftirvæntingarfull eftir að sjá söguna á sviðinu í kvöld.

Skyndilega kviknarkringlóttasviðsljósið sem er varpað á upplituð, purpurarauð sviðstjöldin og hávaxinn, grannur maður skáskýtur sér milli rifa á tjaldinu og stendur nú baðaður í birtunni, eilítið blindaður í fyrstu af ljósinu. Hann er um þrítugt, svarthærður og vel greiddur, snyrtilega klæddur dökkum jakkafötum, í stífaðri hvítri skyrtu með blátt sátnibindi. Hann skimar um salinn dálitla stund eins og hann sé að leita að einhverjum. Um mig fer einkennilegur doði og ég sit eins og bergnumin í sæti mínu. Augu

okkar mætast og á því augnabliki veit ég að það var ég sem hann leitaði að. Ég kannast við þennan mann. Hann horfir beint í augu mín og skyndileg ró færast yfir mig. Hann stendur þarna öruggur í fasi, ræskir sig og hefur upp raust sína, sem er í senn djúp og seiðandi:

„Í dag fann ég ástina. Hún er 15 árum yngri en ég og nú nýlega orðin 16 ára. Ég vissi það strax og ég sá hana að þetta var hún sem ég hafði beðið svona lengi eftir. Að þetta væri stúlkan sem ég vildi verða samferða í lífinu og að við gætum uppfyllt drauma hvors annars og þrár. Í mínum huga leikur ekki á því nokkur vafi og í barnslegri einlægni sinni er hún á sama máli. Foreldrar hennar verða þó okkar fyrsta hindrun því við vitum ekki hvort þau samþykki þennan ráðahag sökum aldursmunar okkar. Hún er yngst fjögurra systra sem allar hafa fengið afar strangt og agað uppeldi. Móðir hennar hefur átt afar erfitt í gegnum tíðina, þurft að ala dæturnar að mestu upp ein sökum fjarveru föður þeirra á sjó, auk þess að glíma við geðhvarfasjúkdóm sem leggur hana í rúmið

í aðgerða- og sinnuleysi oft í marga daga, en þegar rofar til þrífur hún og bakar meðan aðrir sofa. Faðir hennar er skipstjóri á millilandaskipi, afar einþykkur og sérlundaður og vill hafa allt í ákveðnum skorðum bæði á sjó og landi. Um hann hef ég heyrt margar sögur, sumar sannar og sumar vafalítið ýktar. Hann er stjórnin í brúnni heima og heiman og kappkosta þær mæðgur að hafa heimilið flekklaust og fagað þegar hann kemur heim í fríum og leggja sig fram við að láta honum líða sem best og að allt líti vel út á yfirborðinu. Ég veit að hann hefur ákveðnar hugmyndir um mannsefni fyrir dætur sínar. Ég er nú á leið til fundar við hann til að biðja um hönd dóttur hans“.

Hann þagnar skyndilega, snýr sér ákveðið við og hverfur milli rifanna á leiktjöldunum og það er þá sem ég átta mig á því að þetta er faðir minn og að þarna lauk kafla í sögu míns eigin lífs, daginn sem ég varð til - undir súðinni í Barmahlíðinni - í fermingarrúmi móður minnar.

Hér varð ég kannski endalaust eftir

Tveimur vikum eftir aðgerðina henti kallinn á efri hæðinni mér út úr kjallaranum. Sagðist ekkert hafa að gera við mig eftir þetta. Ég hafði þurft að vera lengur á spítalanum en ég hélt svo að ég gæti ekkert unnið, skuldaði honum leigu og var hent út. Ég hafði verið ein öll árin, meðleigjendur höfðu komið, stoppað stutt og farið svo ég sat uppi með tvöfalda leigu og launin fóru mest í það. Síðustu nóttina sem ég átti í kjallaranum var fyrsta nóttin sem ég myndi sofa í nýja líkamanum. Ég ákvað því að fagna og rölti yfir á barinn minn, kannaðist við alla en þekkti engan. Einhverjir komu og óskuðu mér til hamingju. Ég hélt að þetta yrði léttir. Vanlíðanin að vísu fór en fjarvera hennar lét eftir sig tóm svo ég drakk og ég drakk þar til barinn lokaði og ég fór í party með fólki sem ég mundi ekki hvað hét en hafði labbað með út um þessar dyr, þessa bars í sama tilgangi í mörg ár.

Daginn eftir vaknaði ég um hádegi í kjallara einhvers annars enn þá hálf full og sorry yfir því að hafa ekki getað drullast til þess að vera alla veganna þessa síðustu nótt í mínum eigin kjallara. Ég gramsaði í yfirfullum öskubakka og fann loks tvo stubba af sígarettum sem hvorar um sig voru reyktar til hálf. Byrjaði á því að reykja brúna filterinn en síðan þann ljósa, mentolið. Ég þarf að pissa. Nærbuxurnar mínar voru trosnaðar undan pilsinu þannig að eitthvað hafði greinilega gengið á þótt ég fyndi ekkert til í nýju pjöllumni, en í buxunum var dimmrauður blóðblettur og stingur fyrir aftan í þeirri gömlu sem ég hafði vonast til að þurfa aldrei að nota aftur. Gamall vani. Eldri fíkn. Life's a bitch until you get a new one.

Kjallarinn var fullur af hurðum og í gegnum skráargat flestra skein svartur litur. Ég vissi að ég kæmist hvergi inn um þessar svörtu dyr. Ég gekk um og fann að íbúðin var full af fólki en fyrir engum fannst. Ég gekk því um mannskapinn án þess að vera nokkuð annað en ein, vitandi að ég sæist án þess að sjá nokkurn og enginn vissi af mér. Ég labbaði að viðarstiga og sá strax að það myndi braka í honum sem og gerðist, þegar ég gekk upp fyrstu tröppuna. Kannski var það vegna þess að ég var í ástandi þar sem ég vissi ekki hvað ég var, hver ég var, hvert ég stefndi eða hvort ég væri í raun og veru til, en eftir því sem ég gekk upp tröppurnar urðu þær lengri og ég fann að ég hafði gengið upp stiga í átt að engu sem virtist standa í marga daga. Ég bara gekk, tröppu eftir tröppu. Eftir tröppurnar sem ég fór í marga daga, gangandi upp braktröppur úr við sem ég held að hafi aldrei verið til var ég stödd fyrir framan hvíta hurð, of hvíta hurð og ég var viss um að ég væri dain, dásamlega dain. Ég opnaði, vissi ekki hvort ég væri og opnaði. Gekk inn. Það var lykt af börnum, mat, kóki (samt ekki kóki heldur gosinu) og við mér tók stofa með púðum og sófum. Ég gekk um húsið og beint inn á klósettið.

Klósettið var sirka tveggja ára gamalt, engir erfiðir blettir, en töluverð kalksöfnun. Greinilega þrifið mánaðarlega en engin klórnotkun. Kúkarönd neðarlega staðsett og hlandblettir eftir karlmenn uppi við setuna. Lyktin sagði mér einfaldlega það að einhver hafði verið að borða unna kjötveru og ekki ráðið við það. Þetta gerist. Á bestu bæjum. Og verri.

Fyrst ætlaði ég að þrifa bara aðeins yfir setuna en endaði á að taka allt klósettið. Frekar erfitt en réttu efnin voru til staðar svo ég gat náð því helsta úr. Vatnið sem hafði sturtast niður um klósettið í gegnum tíðina hafði skilið eftir gula slæðu sem lá yfir hálfu klósettinu aftanverðu. Þetta varð töluverð vinna og ég fann enga hanska. Það var samt eitthvað

svo hreint við þetta skítuga klósett sem fékk mig til þess að taka ekki eftir fjarveru hanskana. Einhver er að míga gulu, hreinu eitri sem ég naut að fjarlægja eins og það hafi alltaf átt að vera til áður en tekið yrði.

Eftir svona fjörtútu mínútur hafði ég klárað klósettið vel og var orðin sveitt undan kápunni minni. Ég fór fram.

Vel þrifið.

Já, takk, sagði ég við þessa konu sem bara kom.

Erfitt?

Séð það verra.

Þriffin?

Ég hafði ekki hugmynd um hvort hún var að tala um mig í karlkyni eða kvenkyni. Sama hvort var, þá var hún ekkert að dæma mig sem var ágætis tilbreyting. Hún var falleg.

Já, ég er þriffin takk, en kannski ekki beint hrein.

...

Ég bauðst til þess að elda fyrir Söru kvöldmat. Ætlaði að taka daginn í það að hakka svoldið af kjöti sem mamma gaf mér og sjóða það með grænmeti og tómatsósu og búa síðan til lasagna.

Mér líst vel á það. Krakkarnir koma líka, Natan elskar lasagna.

Já, ekkert mál, velkomin.

Fyrst fannst mér þetta þínu frekt en ég er ókunnug kona sem er ekki alvöru kona inni á heimili þeirra vegna þess að mamma þeirra, sem þekkir mig ekkert, vildi vita hvort ég væri þriffin. Svona hlýtur köttunum í Kattholti að líða.

...

Hæ, þetta er Sara. Heyrðu. Ég kemst ekki í kvöld, þarf að fara upp í gallerí og setja upp og svona.

Ok. Ekkert mál.

En krakkarnir verða komnir um sex.

Ágúst vaknaði og grenjaði. Mér varð litið á skítaleyju á gólfinu og fór að undirbúa mat handa börnum. Það þýðir, ekkert rauðvín (hvorki til drykkjar né út í), enginn hvítlaukur, ekkert kaffi og með því á eftir. Það sem sat eftir var bara kjöt, soðið kjöt og óþægileg stund með börnum sem ég hvorki þekkti né kunni á.

Krakkarnir voru loksins sóttir og ég sat í sófanum, skringilega heimilisleg miðað við stutta viðveru, enn í gleðifötum gærkvöldsins hafandi fætt skrílínn.

Ofboðslega langar mig í hvítvín.

Já, ég hefði ekkert á móti einu glasi.

Ég var meira að hugsa um eina flösku en Sara ætlaði þó greinilega að vera samsek með mér. Hálf flaska á mann kemur manni ekkert. Og tíminn var, leið og fór með mig bíðandi eftir meiru.

Ég á smá viskí.

Hvar?

Í rauðu skúffunni.

Ég fór í skúffuna og fann fulla Ballonties flösku. Við áttum ekkert bland og enga klaka. Mér var svo sem alveg sama en þóttist hafa áhyggjur af blandleysinu. Fann í frystinum Sun Lolly og blandaði sitthvora blönduna. Ég var ekki fyrr sest en ég var búin með það litla sem hékk í klaka glassins. Sara tók einn sopa. Ég fór í eldhúsið og setti

nýjan Sunny í glasið og fyllti það með Ballontines. Ég fann að höggið myndi koma. Samt ennþá þunn svo það yrði smá business að komast yfir það. Sara drakk annan sopa. Fór aftur og þóttist setja Sun Lolly í glasið en fyllti það af viskíi. Djöfull var það gott. Ég fann lyktina af sjálfri mér. Fötin lyktuðu af víni, skórnir, svitinn, líkaminn og meira að segja hlandið sem átti alveg nóg með það fyrir að fara þessa nýju leið niður að nýhreinu vatninu í klósettinu. Ég blandaði mér annað glas. Og annað. Eitt til viðbótar. Fékk roðann í kinnarnar og Söru fannst það krúttlegt. Ég trúði henni ekki. Átta mig enn ekki á secondary gaininu hennar. Hvað í helvítinu er hún að spá?

Hvað ertu að hugsa? Penny for your thoughts.

Verst að ég var ekki að hugsa neitt. Jú, var að spá hvort ég gæti fengið mér blöndu án þess að hún tæki eftir því. Það var það eina. Ég lít svo oft út fyrir að vera að hugsa þegar ég er bara að leita leiða að næstu lausn. Ég fór í úlpuna.

Af hverju ertu svona oft í úlpu?

Því þá yrði mér ekki kalt ef ég þyrfti að fara.

Af hverju þyrftirðu að fara?

Þú gætir hent mér út.

Þú ert samt sterkari en ég, ég gæti ekki hent þér út nema ég fengi aðstoð.

Já.

En ef ég fengi aðstoð yrði ég að hringja á undan og biðja um hana.

Já.

Farðu bara í úlpuna þegar ég hringi.

Ég fór úr úlpunni. Fannst ég alveg eins getað verið allsber. Fékk mér aðra blöndu.

Vinur hennar kom í heimsókn. Kani. Með fullt af tattúum sem þýddu ekkert. Sara alveg hætt í viskíinu og farin yfir í Sun Lollyið. Ég gerði þetta alveg öfugt. Ég er full. Full kona. Kona sem drekkur viskí. Það er ekkert sérstaklega konulegt. Hún er svo falleg. Svart hár og ljós húð. Lítil hæð en mikil nærvera. Stór kjóll en lítil brjóst. Hún brosir til mín. Finnst ég sæt svona full með brennivínsrauðar kinnar. Eins og Mjallhvít. Auðvitað. Umkringd 7 karlmönnum sem eru of litlir til þess að elska hana og prins á hvítum hesti sem er ástfangnari af öllum sem umkringja mig en mér nokkurn tímann. Elskar lífið mitt, hlutverkið mitt en þorir ekki, svo ég verð gluggi að einhverju sem aldrei verður hans. Hún snerti á mér fæturna. Skítugir. Vel lakkaðir samt. Þyrfti að fara í fótaminnkun. Aðgerðin er til í Svíþjóð. Konur eru ekki með svona stóra fætur.

Lolla kíkta loksins í heimsókn. Fegin því að einhver kom sem var fyllri en ég. Í stórri hörskyrту, full og nýbúið að banna hana af eina þjásubarnum í Reykjavík. Semi-lesbian with a vengeance. Toni er victim of a fist. Ætlar ekki að vera með læti. Ég er full. Við erum full. Mér líður... ekki. Í því felst beautyið. Hún skyrpti víst á dyravörðinn. Fékk sér skot. Og annað. Ekkert að coa. Fór í VIP party með Iceland's Finest. Græddi sjúss og línu. Getur ekki beðið eftir því að vakna og fá sér einn. Sara hlær, og hlær og hlær.

Og ég fæ sms. Frá honum. Búinn að svæfa familíuna. Langar. Eins og ég átti að hætta að fá hann til að langa síðast.

Æi, látum hann sofa, og þeim, hans og mínum.

Og ég leyfi mér að vaka, aðeins, því á morgun hitti ég guð.

Nema ég hafi gengið upp brakaðan stiga í átt himnaríkis.

Hér verð ég kannski endalast.

**Flúðasiglingar daglega
á suður- og norðurlandi**
20% Fjölskylduafsláttur fyrir stéttarfélagsmeðlimi*
*Gegn framvísun orlofshússlykla - miðast við fjóra eða fleiri í hóp



arctic
RAFTING

www.arcticrafting.is | info@arcticrafting.is | sími: 571-2200

Ný launatafla

Gildir frá 1. júní 2010. Þann dag hækka laun samkvæmt eftirfarandi:

| Launatölur á bilinu | Hækkun |
|-----------------------|-----------|
| 151.156 – 284.999 kr. | 6.500 kr. |
| 285.000 – 289.999 kr. | 5.500 kr. |
| 290.000 – 294.999 kr. | 4.500 kr. |
| 295.000 – 299.999 kr. | 3.500 kr. |
| 300.000 – 304.999 kr. | 2.500 kr. |
| 305.000 – 309.999 kr. | 1.500 kr. |
| 310.000 og meira | 0 kr. |

Launahækkunin hefur verið færð inn í launatöfluna hér til hliðar.

Orlofsuppbót í júní 2010 er 25.800 miðað við fullt starf.

Persónuuppbót í desember 2010 er 46.800 miðað við fullt starf.

Prep

1. prep yngri en 23 ára
2. prep frá 23 ára aldri
3. prep frá 25 ára aldri
4. prep frá 27 ára aldri
5. prep frá 30 ára aldri
6. prep frá 35 ára aldri

Jónsmessuferð Lífeyrisþega- deildar SFR

Stykkishólmur þriðjudaginn 22. júní. Lagt af stað kl. 8:30 frá Grettisgötu 89. Ekið að Hvanneyri og síðan í Stykkishólm, þar verður tekið upp nestið. Boðið upp á 2ja tíma ævintýrasiglingu með Sæferðum um eyjarnar eða skoðunarferð um Stykkishólm og nágrenni með rútunni. Tvö verð kr. 3.500 eða kr. 5.000 með siglingunni. Nauðsynlegt er að taka með nesti fyrir daginn, kvöldverður á Hótel Stykkishólmi. Áætlað heimkoma kl. 21.30. Nánari upplýsingar á skrifstofu og vef SFR. Síðasti dagur skráningar er 10. júní 2010.

Mánaðarlaun 1. júní 2010

| Lfl | Prep 1 | 2 | 3 | 4 | 5 | 6 |
|-----|---------|---------|---------|---------|---------|---------|
| 001 | 157,656 | 159,416 | 161,203 | 163,017 | 164,858 | 166,726 |
| 002 | 161,203 | 163,017 | 164,858 | 166,726 | 168,622 | 170,547 |
| 003 | 164,858 | 166,726 | 168,622 | 170,547 | 172,501 | 174,484 |
| 004 | 168,622 | 170,547 | 172,501 | 174,484 | 176,497 | 178,540 |
| 005 | 172,501 | 174,484 | 176,497 | 178,540 | 180,614 | 182,719 |
| 006 | 176,497 | 178,540 | 180,614 | 182,719 | 184,855 | 187,023 |
| 007 | 180,614 | 182,719 | 184,855 | 187,023 | 189,224 | 191,458 |
| 008 | 184,855 | 187,023 | 189,224 | 191,458 | 192,775 | 195,076 |
| 009 | 189,224 | 191,458 | 192,775 | 195,076 | 196,412 | 197,833 |
| 010 | 192,775 | 195,076 | 196,412 | 197,833 | 200,239 | 200,782 |
| 011 | 196,412 | 197,833 | 200,239 | 200,782 | 203,261 | 204,877 |
| 012 | 200,239 | 200,782 | 203,261 | 204,877 | 206,431 | 208,023 |
| 013 | 203,261 | 204,877 | 206,431 | 208,023 | 209,654 | 211,325 |
| 014 | 206,431 | 208,023 | 209,654 | 211,325 | 213,136 | 214,988 |
| 015 | 209,654 | 211,325 | 213,136 | 214,988 | 216,781 | 218,616 |
| 016 | 213,136 | 214,988 | 216,781 | 218,616 | 221,493 | 224,413 |
| 017 | 216,781 | 218,616 | 221,493 | 224,413 | 227,377 | 230,386 |
| 018 | 221,493 | 224,413 | 227,377 | 230,386 | 233,440 | 236,540 |
| 019 | 227,377 | 230,386 | 233,440 | 236,540 | 239,686 | 242,879 |
| 020 | 233,440 | 236,540 | 239,686 | 242,879 | 246,120 | 249,410 |
| 021 | 239,686 | 242,879 | 246,120 | 249,410 | 252,749 | 256,138 |
| 022 | 246,120 | 249,410 | 252,749 | 256,138 | 259,578 | 263,070 |
| 023 | 252,749 | 256,138 | 259,578 | 263,070 | 266,614 | 270,211 |
| 024 | 259,578 | 263,070 | 266,614 | 270,211 | 273,862 | 277,568 |
| 025 | 266,614 | 270,211 | 273,862 | 277,568 | 281,330 | 285,148 |
| 026 | 273,862 | 277,568 | 281,330 | 285,148 | 289,023 | 291,956 |
| 027 | 281,330 | 285,148 | 289,023 | 291,956 | 294,948 | 299,000 |
| 028 | 289,023 | 291,956 | 294,948 | 299,000 | 302,113 | 305,288 |
| 029 | 294,948 | 299,000 | 302,113 | 305,288 | 308,525 | 311,326 |
| 030 | 302,113 | 305,288 | 308,525 | 311,326 | 315,691 | 320,122 |
| 031 | 308,525 | 311,326 | 315,691 | 320,122 | 324,619 | 329,184 |
| 032 | 315,691 | 320,122 | 324,619 | 329,184 | 333,817 | 338,520 |
| 033 | 324,619 | 329,184 | 333,817 | 338,520 | 343,293 | 348,138 |
| 034 | 333,817 | 338,520 | 343,293 | 348,138 | 353,056 | 358,047 |
| 035 | 343,293 | 348,138 | 353,056 | 358,047 | 363,113 | 368,255 |
| 036 | 353,056 | 358,047 | 363,113 | 368,255 | 373,474 | 378,772 |
| 037 | 363,113 | 368,255 | 373,474 | 378,772 | 384,149 | 389,607 |
| 038 | 373,474 | 378,772 | 384,149 | 389,607 | 395,147 | 400,770 |
| 039 | 384,149 | 389,607 | 395,147 | 400,770 | 406,477 | 412,270 |
| 040 | 395,147 | 400,770 | 406,477 | 412,270 | 418,150 | 424,118 |
| 041 | 406,477 | 412,270 | 418,150 | 424,118 | 430,175 | 436,323 |
| 042 | 418,150 | 424,118 | 430,175 | 436,323 | 442,563 | 448,897 |
| 043 | 430,175 | 436,323 | 442,563 | 448,897 | 455,326 | 461,851 |
| 044 | 442,563 | 448,897 | 455,326 | 461,851 | 468,474 | 475,197 |
| 045 | 455,326 | 461,851 | 468,474 | 475,197 | 482,020 | 488,946 |

Rabarbarasaft, karfi og fleira gott

Senn fer að verða nóg af rabarbara og um að gera að nýta hann. Góð rabarbarasaft er sérlega frískandi á heitum sumardegjum. Þá er gott að bæta vatni með gosi út í saftina (sodastream). Hér er uppskrift sem ég hef notað mikið í gegnum tíðina og bregst aldrei. Frysta má saftina en ég geymi hana venjulega í ísskáp.

Rabarbarasaft, ca 2 lítrar

1 kg rabarbari
2 lítrar vatn
2 negulnaglar
2 kanilstangir (kryddið í Tiger er ódýrt)
2½ dl sykur

Skolið rabarbarann, skerið í bita og sjóðið í vatninu ásamt kryddinu í ca 10-15 mín. Síð rabaarbarann frá í finu sigti og hrærið sykurinn síðan saman við heita saftina. Setjið í hreinar flöskur og geymið í kæli. Saftin geymist vel í hálfan mánuð í kæli, en eins má líka frysta hana. Berið fram blandaða með vatni. Best ískalt.

Appelsínusalat

Einfalt og gott salat, mjög gott með grilluðum mat, að ekki sé nú talað um fuglakjötið.

2 appelsínur
1 rauðlaukur
Fetaostur úr ½ krukku + olían
Salt og pipar

Skrælið appelsínurnar og skerið í helminga, skerið síðan þunnar sneiðar og setjið á fat ásamt rauðlauknum (sem búið er að afhýða). Rauðlaukurinn er skorinn frekar þunnt. Kryddið með salti og pipar og dreifið fetaostinum yfir. Að lokum er olíunni af ostinum dreypt yfir salatið.

Grillaður karfi með mangósalsa og appelsínukúskús

Gott að nota lúðu, steinbít eða þorsk.

1 stk mangó, skorið í sneiðar
½ rauðlaukur, skorinn í sneðar
2 tsk ólívuólía
¼ bolli niðurskorið avakadó
1 msk mynta (fersk)
2 tsk sítrónusafi
½ tsk salt
¼ tsk malaður pipar
4 flök af karfa

Penslið mangó og lauk með olíu og grillið í ca 3 mín á hvorri hlið. Sneiðið mangó og lauk smátt ásamt avakadó. Blandið saman í skál ásamt myntunni, sítrónusafanum, ¼ tsk salti og pipar. Látið standa á meðan fiskurinn er útbúinn.

Penslið fiskinn með olíu og kryddið með pipar og salti. Setjið fiskinn á grillið í 2-3 mín. á hvorri hlið. Berið fram með mangósalsanu.

Appelsínu kúskús

Setjið ¾ bolla af appelsínusafa, ½ bolla vatn og 1 msk matarolíu í pott og látið suðuna koma upp. Hrærið út í 1 bolla af kúskúsi og ¼ tsk salt og pipar. Takið af hitanum, setjið lok á pottinn og látið standa í 5 mín. Áður en kúskúsið er borið fram er gott að hræra í því með gaffli, þá verður það loftkenndara.

Entrécode á grillið

Grillaður kálfa- eða nauta-entrécode (kálfa- eða nautavöðvi) með gráðostasósu.

Það er fátt eins gott og að láta sósuna bráðna ofan í kjötið ný grillað.

4 sneiðar kálfa- eða nauta-entrécode (150-200 gr. hver sneið)
1 msk ólívuólía
1 tsk salt
1 msk pipar, gott að blanda saman hvítum, svörtum og rósapiar. Penslið kjötið með ólívuólíunni, kryddið með salti og pipar. Grillið í 3-4 mín. hvora hlið. Snúið, bara einu sinni. Berið kjötið fram með sósunni og grilluðu grænmeti, t.d blómkáli og rauðlauk.

Gráðostasósa

100 gr. gráðostur
2 dl sýrður rjómi
Ef vill má bæta einu mörðu hvítlauksrifi út í - fer eftir smekk hvers og eins.
Stappið ostinn í skál og bætið sýrða rjómanun út í.

Svo er alltaf gott að fá eftirrétt. Hér er einn mjög einfaldur.

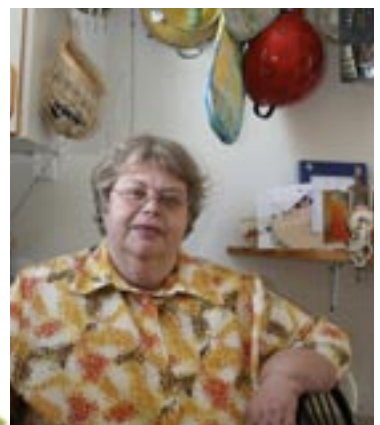
Ávextir með eggjarjómakremi

Hægt er að nota það sem fólk finnst best af ávöxtum og berjum.

200 gr. fryst ber (fersk þegar þau eru til á skikkanlegu verði)
2 stk kíví
1 banani
2 egg
½ dl sykur
1 tsk fínt rifinn sítrónubörkur
1 tsk vanilludropar

Skrælið og skerið ávextina í bita. Þeytið egginn og sykurinn þar til þetta verður létt og hvítt. Bætið sítrónuberki og vanillu við. Þeytið rjómann og blandið saman við eggjæræruna. Látið yfir berin og ávextina.

Guðrún
Valgerður
Bóasdóttir





Birna Karlsdóttir
skrifar.

Kveikjum og slökkvum og hringjum og dinglum – Um málpróun

Það getur verið gaman að velta fyrir sér hvernig málið þróast og breytist, einkum í því samhengi að það sem var á sínum tíma barnamál verður góður og gildur talsmáti. Í sumum tilfellum af augljósum ástæðum eins og gerist þegar ný tækni er innleidd, en stundum líka „af því bara“.

Þegar ég var í heimsókn hjá háaldraðri móður minni fyrir skömmu spurði hún mig hvort ég ætti nokkuð „gott“. Þetta rifjaði upp fyrir mér að þegar ég var krakki, sem reyndar er orðið æði langt síðan, var stundum gefið leyfi til að kaupa smá „gott“ fyrir afganginn þegar maður var sendur út í búð og oft var talað um „gotteri“ þegar sælgæti var annars vegar. Aftur á móti var „nammi“ barnamál og gjarnan sagt „nammi nammi“ í gælutón þegar verið var að mata smábörn. Nú á dögum hefur þetta orð yfirfærst sem heiti á sælgæti í daglegu tali. Það er talað um nammidag, nammibarir eru í stórmörkuðum og auglýst er tilboðsverð á nammipokum.

Að „dingla“ í merkingunni að hringja dyrabjöllu, sem virtist í fyrstu vera barnamál, er nú orðið gott og gilt talmál fullorðinna.

Það hvarflar að manni að þessi breyting stafi af því að hljóðið í dyrabjöllu sem áður fyrr var einhvers konar frekjulegt drrrrrr breyttist með nýrri tækni í mjúklegt dingaling og að hringja dyrabjöllu breyttist í að dingla. Eiginlega alveg rökrétt.

Mér þótti skrítið fyrst í stað að heyra börn tala um að kveikja og slökkva á sturtunum í stað þess að skrúfa fyrir og frá. En áttaði mig á því að æ algengara er, einkum í sundlaugum, að í stað gömlu krananna sé einn takki sem ýtt er á til að setja sturtuna í gang. Líka alveg rökrétt eins og svo oft hjá blessuðum börnunum.

Eitt enn sem ég hef veitt athygli hjá ungum barnabörnum mínum er að þegar þau „dingla“ hjá vinum sínum eða hringja í þá, segja þau ekki „geturðu komið út“ eða „viltu vera með mér“ eða eitthvað slíkt eins og sagt var „þegar amma var ung“. Í stað þess segja þau nánast alltaf svo fallega „geturðu leikið“. Góð íslenska og óneitanlega dálídið sætt!!

Birna Karlsdóttir

Krossgátuverðlaunin

„Ég hreinlega trúði þessu ekki þegar mér var tilkynnt að ég hefði verið dregin út í annað sinn sem vinningshafi og það meira að segja á sama misserinu. Ég bara hváði“, segir



Valdís Valdimarsdóttir.

„Ég hef hingað til ekki verið svona heppin og eiginlega aldrei unnið eitt eða neitt“ segir Valdís. Eins og áður var þetta samvinnuverkefni okkar hjónanna - við leystum þetta saman. Kláruðum krossgátuna smátt og smátt við eldhúsbörðið. Karlinn á reyndar frekar en ég heiðurinn af endanlegu lausninni, segir Valdís og kveðst ákveðin í að halda áfram að takast á við þessa skemmtulegu dægradvöl. Mér hlýtur að takast að þræla bóndanum áfram með mér í þetta og þá sendi ég lausnina að sjálfsogðu inn, segir Valdís kímín. Aðspurð hvort hún hyggist nýta sér helgardvöl í orlofshúsi eða þiggja peningaverðlaunin segist hún ekki enn hafa ákveðið það.

Valdís starfar sem aðstoðarmaður á skurðstofu St. Jósefsspítala í Hafnarfirði.

Lausnin á krossgátunni var vísa eftir Jón Þorgrímsson, prest á Hjaltabakka.


*Sóma stundar, aldrei ann
Illu pretta táli,
dóma grundar, hvergi hann
hallar réttu máli.*

Sudoko-þrautir

| | | | | | | | | |
|---|---|---|---|---|---|---|---|---|
| 9 | | 1 | 7 | 2 | | | | |
| 2 | | | 5 | | 4 | | | |
| | | 4 | | 3 | 9 | | | 8 |
| 8 | 7 | 9 | | 1 | | 5 | | 6 |
| | 4 | | | | | | 7 | |
| 6 | | 5 | | 8 | | 1 | 9 | 4 |
| 5 | | | 6 | 4 | | 9 | | |
| | | | 2 | | 5 | | | 7 |
| | | | | 7 | 1 | 3 | | 5 |

| | | | | | | | | |
|---|---|---|---|---|---|---|---|---|
| | | 5 | | | | | 9 | |
| | 1 | | 4 | | | | 3 | |
| | | 6 | | 5 | 2 | | | 8 |
| | 5 | | 3 | | | | | |
| | | 2 | 7 | | 9 | 1 | | |
| | | | | | 5 | | 8 | |
| 6 | | | 9 | 2 | | 8 | | |
| | 9 | | | | 8 | | 7 | |
| | 4 | | | | | 9 | | |

| | | | | | | | | |
|---|---|---|---|---|---|---|---|---|
| | | | | 2 | | | 8 | 5 |
| 9 | | | | 1 | | 7 | | |
| | | | 3 | 5 | 1 | | 4 | |
| 2 | | | | 4 | 6 | | | |
| | | 1 | | | | 4 | | |
| | | 4 | 5 | | | | | 3 |
| 1 | | 6 | 7 | 5 | | | | |
| | 2 | | 1 | | | | | 7 |
| 5 | 8 | | | 9 | | | | |



| | | | | | | | | | |
|--------------------------|----------------------|-------------------------|--------------------------------|-----------------------|----------------------------------|---------------------------|---------------------------|--------------------------------|-------------------------|
| | BIRTA FLUÐ | MAK EINIG BÍTIS | | HROSS HUP BÖRN | 12 | FREGD | ELJAD VOND PENINGA | MJUK | |
| | | 10 | | ÞUKL- AÐI EJNDI | | | | | VEIÐIR |
| | ANGAN TENG- AR | | | | | KJARR BRYTI | | | |
| ÞRYÐI- LEGT SNEFNA | ↓ | SJON ÞVALF- VINIR | HÖGG | HAR SKERI STING | | | | | 'IMYND- UN |
| | | | EJNDI VEIK- STETT- NA | | 15 | | | BELTI FJAND- MANN | |
| | | 8 | L'AN FLÖKTA | | 17 | | GRUNA SOPA | | |
| GLUFNA SKALF MYNNI | 20 | | | ORALP VÍÐ- KVEM | | | ANS MEGN- AÐI | 3 | |
| | | | FLOKKA SAUR | | | | | | MENN, VATNS- FÖLL |
| | | | DÆLD FLINK | | | REYND ÞÖKK | 5 | | MISK- UNN VÍÐMÖT |
| ETJA SMAI | | 7 | | FORM SKÖLI | | NEF NÖLDUR | | 11 | MANUD |
| | | | GUEU HAM- INGJA | 13 | STÖR TÖLUNA | | 18 | HESTUR FYLU | |
| NISTI GÓÐ | | | MJUK- AR SPILID | | | REYKJAR- KÖF NÖLDUR | | FLOKKA ALAST DOKA | |
| | ↓ | | | 2 | BERNSK LUNA SÖNG ZEIKOR | 4 | | | ÞÖGUL PLANTA |
| | | | | | OLMA HINDR- AÐI | | | | |
| | | | KALT LÆVIS | | | HAFN- AR DULLI | 6 | VALDI ÞVER- SPYTUR | |
| | | | | | | | | 1 | ARS- TÍÐ |
| | | | AFLI TIL ÞEFIL | | | | | LOF HJÓÐS- YRÐI | SIYSNI |
| HJÓÐS DSIGUR | | | DAB- LAUSRA STRIT | | | DREIFA GRAMI | | | |
| | | | | | RUSL VISNA | | | | KINDUM HARD- INDI |
| MUNN- BITI | | | | | LITU | 16 | | FÖTA- BAND- INN STÖFU | |
| | | | ARAS GLYRNA | 19 | | | SALDRA EYKTA- MARKS | | HÖND |
| SKAP | | | ÖRN ÖSKUR | | MJUKA KEYRA | 14 | | HAND- LEGG SYEFN | HORAD- LIR |
| BAND ÞUNGI ÞINDUR | | | | | FLAS RYK- KORN | | | | |
| | | | | | | ÖÐ STÖNG | 9 | LEÐJA ATT | |
| | | | EJKAR- ÞVÖXT- LIR | 22 | | | ÖFN | 21 | |
| | NAGLA | | | | | L'A | | | LÆR- DOMS- TITILL |

Verðlaunakrossgáta. Krossgátan er fastur liður í SFR blaðinu og verður dregið úr réttum lausnum sem berast fyrir síðasta móttökudag, sem að þessu sinni er 10. júlí nk. Verðlaunin eru val á milli 9.000 kr. greiðslu eða helgardvalar í orlofshúsi í Vaðnesi/Húsafelli/ Kjarnabyggð/Arnarstapa eða íbúðum félagsins á Akureyri og í Reykjavík á tímabilinu 1. október til 1. maí að undanskildum jólum, áramótum og páskum. Bókstafirnir í tölusettu reitunum mynda fyrstu ljóðlínu í stöku eftir Örn Arnarson. Nægilegt er að senda svarið sem lausn á krossgátunni, ásamt nafni, kennitölu, heimilisfangi og símanúmeri sendanda til SFR, Grettisgötu 89, 105 Reykjavík. Vinsamlegast merkið umslagjöð „Krossgáta“. Einnig má senda svar á netfangið sfr@sfr.is.

SÉREIGN
LSR



séreign á traustum grunni

SÉREIGN Á VERÐTRYGGÐUM INNLÁNSREIKNINGI

Séreign LSR tekur við frjálsum viðbótarlífeyrissparnaði sjóðfélaga. Boðið er upp á þrjár ólíkar fjárfestingarleiðir, þar af tvær sem fjárfesta í verðbréfum: leið I og leið II.

Leið III ávaxtar séreignarsparnaðinn eingöngu á verðtryggðum innlánsreikningum. Reikningarnir bera bestu fánlegu vexti hverju sinni og eru að fullu tryggðir af ríkissjóði samkvæmt yfirlýsingu ríkisstjórnar Íslands frá október 2008.

Kostir séreignarsparnaðar eru ótvíræðir. Launagreiðandi greiðir kjarasamningsbundið mótframlag sem nemur allt að 2% af heildarlaunum. Skattalegt hagræði myndast þar sem iðgjald er ekki skattlagt við innborgun. Ekki er greiddur fjármagnstekjuskattur af séreignarsparnaði og sparnaðurinn skerðir hvorki barna- né vaxtabætur.

KYNNTU ÞÉR SÉREIGN LSR Í SÍMA: 510 6100