

STOFNUN ÁRSINS

2014

Sérblað



STÉTTARFÉLAG
Í ALMANNAPJÓNUSTU



Stofnun ársins 2014

Stofnanir ársins eru þrjár, hver í sínum stærðarflokki. Sjálfsbjargarheimilið er sigurvegari í flokki stórra stofnana með 50 starfsmenn eða fleiri. Einkaleyfastofan er Stofnun ársins í flokki meðalstórra stofnana þar sem starfsmenn eru 20-49. Héraðsdómur Suðurlands ber sigur út bítum í flokki stofnana þar sem starfsmenn eru færri en 20.

FYRIRMYNDARSTOFNAIR

Í hverjum flokki hljóta efstu stofnanirnar sæmdarheitið Fyrirmyndarstofnanir. Í flokki stærstu stofnana eru fyrirmyndarstofnanirnar fimm. Þær eru auk Sjálfsbjargarheimilisins, Ríkisskattstjóri (sem var í fjórða sæti fyrir ári), Sérstakur saksóknari (sem vann í fyrra), Fjölbrautaskóli Suðurnesja (var í 12. sæti í fyrra) og Heilbrigðisstofnun Þingeyinga.

Í flokki meðalstórra stofnana eru fyrirmyndarstofnanirnar einnig fimm að þessu sinni, þ.e. Einkaleyfastofa ásamt Menntaskólanum á Tröllaskaga (sem varð í 9. sæti í fyrra) og Landmælingum en Landmælingar voru einmitt sigurvegari síðasta árs.

Menntaskólinn að Laugarvatni er í fjórða sæti en árangur þeirra er eftirtektarverður því skólinn stökk alla leið úr 23. sæti á milli ára. Í fimmta sætinu er síðan Skipulagsstofnun en stofnunin var í öðru sæti í fyrra. Í flokki minnstu stofnananna voru fyrirmyndarstofnanirnar einnig þrjár, þ.e. Héraðsdómur Suðurlands og Hljóðbókasafn ásamt Sýslumanninum á Siglufirði, sem einmitt sigraði fyrir ári.

Hástökkvarinn í ár, eða sú stofnun sem hækkaði sig mest á milli ára er Sýslumaðurinn á Blönduósi en hann hækkaði sig um heil 43 sæti.

SFR stéttarfélag í almannáþjónustu óskar starfsmönnum og stjórnendum þessara stofnana innilega til hamingju með þennan glæsilega árangur.

MIKILVÆGT SAMSTARFSVERKEFNI

Markmið könnunarinnar „Stofnun ársins“ er nú sem áður að veita stjórnendum aðhald til hagsbóta fyrir starfsfólk og benda með markvissum hætti á hvaða úrbóta er þörf. Könnunin er samstarfsverkefni margra aðila; SFR, VR og Starfsmannafélags Reykjavíkurborgar auk þess sem fjármála- og efnahagsráðuneytið, fyrir hönd ríkisins, er einnig þátttakandi í könnuninni. Könnunin tekur því til allra starfsmanna ríkisstofnana óháð stéttarfélagasáðild og er ein stærsta vinnumarkaðskönnun sem unnin er hér á landi. Niðurstöður könnunarinnar veita afar mikilvægan samanburð við aðrar stofnanir og fyrirtæki, bæði á opinberum og almennum vinnumarkaði.

FRAMKVÆMD

Framkvæmd könnunarinnar „Stofnun ársins“ var með sambærilegu sniði í ár og síðastliðin tvö ár og var fjármála- og efnahagsráðuneytið í samstarfi við SFR um könnunina líkt og síðustu ár. Heildarfjöldi stofnana sem komst á blað nú var 148 en þær voru 153 í fyrra. Alls svöruðu tæplega 10.000 starfsmenn könnuninni. Svarhlutfall fyrir könnunina í heild var um 50% en ef litið er eingöngu til svara SFR félaga er svarhlutfallið 56%. Niðurstöðurnar nú byggjast á tæplega 9.300 svarendum.

Könnunin náði til ríkisstofnana með fleiri en fimm starfsmenn. Miðað var við að könnunin næði til fastráðinna starfsmanna. Könnunin náði til allra félagsmanna SFR sem voru í 40% starfi eða meira og höfðu verið félagsmenn SFR í a.m.k. fjóra mánuði. Til þess að stofnun væri tekin með í

greininguna á Stofnun ársins 2014 þurfti svarhlutfall að vera að lágmarki 35%, eins og áður. Þá þurfa að lágmarki að berast fimm svör frá stofnunum með 5-19 starfsmenn, að lágmarki þurfa 6 svör að berast frá stofnunum með 20 til 49 starfsmenn og að lágmarki þurfa að berast 10 svör frá stofnunum með 50 eða fleiri starfsmenn til Capacent Gallup.

Ítarlegar upplýsingar fyrir stofnanir

Þátttökustofnunum gefst kostur á að kaupa skýrslur frá Capacent með gögnum fyrir sína stofnun, svo framarlega sem þátttaka starfsmanna uppfyllir skilyrði um lágmarkssvör. Í þeirri skýrslu er gerð ítarleg greining á niðurstöðunum. Þá er meðaltal hvernar spurningar hjá viðkomandi stofnun borið saman við meðaltal allra stofnana á viðkomandi spurningu. Einnig eru breytingar frá síðustu mælingu skoðaðar þegar það á við.

Peim sem áhuga hafa á frekari upplýsingum er bent á að hafa samband við Tómas Bjarnason hjá Capacent í síma 540 1000 eða tomas.bjarnason@capacent.is

Stórar stofnanir með 50 starfsmenn eða fleiri – 3 efstu



1. sæti - Sjálfsbjargarheimilið Einkunn: 4,382 - Fjöldi starfsmanna: 67

Helstu verkefni: Sjálfsbjargarheimilið er sjálfseignarstofnun á föstum fjárlögum. Markmið Sjálfsbjargarheimilisins er að veita íbúum þess einstaklingsmiðaða sólarhringsaðstoð. Á heimilinu eru 39 búseturými fyrir hreyfihlaða á aldursbilinu 18-67 ára, tvö rýmanna eru vegna skammtímadvalar og fimm fyrir sjálfstæða búsetu með stuðningi. Á heimilinu er einnig starfrækt sjúkrahjálfun og sundlaug til afnota fyrir heimilismenn.

2. sæti - Ríkisskattstjóri Einkunn: 4,359 - Fjöldi starfsmanna: 249

Helstu verkefni: Ríkisskattstjóri hefur leiðbeiningar- og samræmingarhlutverki að gegna þegar kemur að skattaframkvæmd. Ríkisskattstjóri hefur umsjón og eftirlit með álagningu skatta og gjalda sem á eru lögð af skattstjórum. Embætti ríkisskattstjóra eru nú 9 starfsstöðvar eftir að skattstofur landsins voru sameinaðar embættinu.

3. sæti - Sérstakur saksóknari Einkunn: 4,340 - Fjöldi starfsmanna: 75

Helstu verkefni: Embætti Sérstaks saksóknara var stofnað með lögum frá Alþingi í desember 2008. Embættinu var komið á fót til að rannsaka grun um refsiverða háttsemi í aðdraganda, í tengslum við og í kjölfar atburða er leiddu til bankahrunsins, hvort sem grunur tengist starfsemi fjármálafyrirtækja, annarra lögaðila eða einstaklinga. Eftir atvikum fylgir Sérstakur saksóknari rannsókn eftir með saksókn.

Meðalstórar stofnanir með 20 til 49 starfsmenn – 3 efstu

1. sæti - Einkaleyfastofa Einkunn: 4,647 - Fjöldi starfsmanna: 27

Helstu verkefni: Einkaleyfastofan er ríkisstofnun undir yfirstjórn atvinnuvega- og nýsköpunarráðherra. Stofnunin tók til starfa 1. júlí 1991 og tók þá við hlutverki einkaleyfa- og vörumerkjadeildar iðnaðarráðuneytisins. Hlutverk stofnunarinnar er að fara með málefni varðandi einkaleyfi, vörumerki, hönnunarvernd, byggðarmerki og önnur hliðstæð réttindi sem kveðið er á um í lögum, reglugerðum og alþjóðsamningum um vernd eignarréttinda á sviði iðnaðar. Stofnunin veitir einstaklingum, stofnunum og fyrirtækjum upplýsingar og ráðgjöf varðandi hugverkaréttindi í iðnaði. Þá ber stofnuninni að stuðla að því að ný tækni og þekking sem felst í skráðum hugverkaréttindum verði aðgengileg almenningi.

2. sæti - Menntaskólinn á Tröllaskaga Einkunn: 4,552 - Fjöldi starfsmanna: 25

Helstu verkefni: Menntaskólinn á Tröllaskaga í Ólafsfirði hóf störf haustið 2010. Skólinn starfar eftir nýjum lögum um framhaldsskóla sem gefa aukið svigrúm í námsvali. Skólinn býður upp á metnaðarfullt nám með fjölbreyttum kennsluháttum sem miða að virkni nemenda og sjálfstæði. Skólinn er hluti Fjarmentaskólans sem er samstarf framhaldsskóla um list- og starfsnám á framhaldsskólastigi.

3. sæti - Landmælingar Íslands Einkunn: 4,473 - Fjöldi starfsmanna: 26

Helstu verkefni: Landmælingar Íslands heyra undir umhverfisráðuneyti. Sögu stofnunarinnar má rekja aftur til aldamótanna 1900 er landmælingadeild danska herforingjaráðsins hóf kortagerð hér á landi. Landmælingar Íslands urðu sjálfstæð stofnun undir samgönguráðuneyti árið 1956, en hefur heyrt undir umhverfisráðuneytið frá árinu 1990. Hlutverk Landmælinga Íslands er að tryggja að ávallt séu til aðgengilegar og áreiðanlegar staðfræðilegar og landfræðilegar grunnupplýsingar um allt Íslands.

Litlar stofnanir með færri en 20 starfsmenn – 3 efstu

1. sæti - Héraðsdómur Suðurlands Einkunn: 4,837 - Fjöldi starfsmanna: 6

Helstu verkefni: Á Selfossi hefur Héraðsdómur Suðurlands aðsetur sitt og heyra Ásahreppur, Bláskógabyggð, Flóahreppur, Grímsnes- og Grafningshreppur, Hrunamannahreppur, Hveragerðisbær, Mýrdalshreppur, Rangárþing eystra, Rangárþing ytra, Skaftárhreppur, Skeiða- og Gnúpverjahreppur, Sveitarfélagið Árborg, Sveitarfélagið Ólfus og Vestmannaeyjabær undir hans umdæmi. Meðal verkefna héraðsdómstóla eru munnlega flutt einkamál, svonefnd ágreiningsmál og sakamál auk lögræðismála.

2. sæti - Hljóðbókasafn Einkunn: 4,719 - Fjöldi starfsmanna: 7

Helstu verkefni: Hljóðbókasafn Íslands var stofnað árið 1982, þá nefnt Blindrabókasafn Íslands, og er rekið á fjárlögum mennta- og menningarmálaráðuneytisins. Lögbundið hlutverk safnsins er að opna þeim sem ekki geta nýtt sér prentað letur aðgang að prentuðu máli, á hljóðbók eða öðru aðgengilegu formi. Lánþegar safnsins eru sjónskertir, lesblindir og aðrir sem glíma við prentleturshömlun af einhverju tagi. Safnið framleiðir námsbækur fyrir framhaldsskólanema á hljóðbók eða rafrænu formi og leggur sérstaka áherslu á þjónustu við nemendur.

3. sæti - Sýslumaðurinn á Siglufirði Einkunn: 4,430 - Fjöldi starfsmanna: 6

Helstu verkefni: Sýslumaðurinn á Siglufirði fer með stjórnsýslu síns umdæmis og fer auk þess með lögreglustjórn í umdæminu sem og málefni bótanefndar. Þá sér embættið um greiðslu sanngirnisbóta. Sveitarfélag í umdæmi embættisins er Fjallabyggð.

Lítillsháttar hækkun á flestum þáttum

Eins og áður sagði komust 148 stofnanir á lista í ár. Meðaleinkunn allra stofnana sem eru á lista yfir stofnun ársins er 3,88, en hún var 3,83 í fyrra og 3,86 fyrir tveimur árum. Þetta er lítillsháttar hækkun á milli ára sem hlýtur að teljast góðar fréttir.

Af þáttunum átta sem mældir voru, fékkst hæsta einkunn á þættinum „Sjálfstæði í starfi“ (4,25) og sama einkunn fékkst á þættinum „Sveigjanleiki vinnu“ (4,25). Lægst einkunn fékkst á þættinum „Launakjör“ (2,69) líkt og fyrr, en einungis ein stofnun nær einkunn yfir 4 á þeim þætti.

LITLAR BREYTINGAR, EN PÓ AUKIN ÁNÆGJA MEÐ FLESTA ÞÆTTI NEMA LAUN

Eins og sjá má mynd 1 hækka allir þættir lítilllega nema launabátturinn, þar mælist lítillsháttar lækkun, en þessi þáttur lækkaði einnig í fyrra.

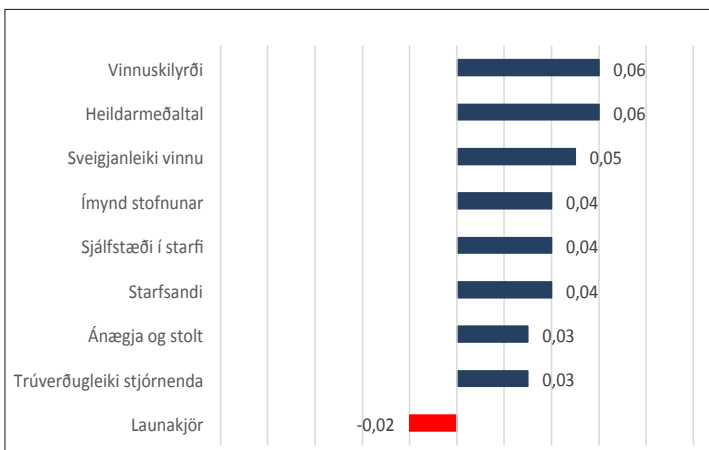
Ef horft er til 2011 eru litlar breytingar á þáttunum, nema að sveigjanleiki vinnu hefur vaxið mikið á þessu tímabili, einnig hefur trúverðugleiki stjórnenda vaxið, en litlar breytingar eru á öðrum þáttum.

STARFSFÓLK MINNI STOFNANA ÁNÆGÐARA

Líkt og áður er stofnunum skipt eftir stærð þeirra, þ.e. fjölda starfsmanna. Minnstu stofnanir eru skilgreindar sem stofnanir með færri starfsmenn en 20, stofnanir af millistærð eru skilgreindar sem stofnanir með 20 til 49 starfsmenn en stórar stofnanir eru skilgreindar sem stofnanir með 50 eða fleiri starfsmenn. Flestar stofnanir eru í stærsta flokknum, eða 78.

Stærð vinnustaða er almennt talin mikilvægur áhrifabáttur á líðan og viðhorf starfsfólks af nokkrum ástæðum. T.d. verður samhæfing ólíkra þátta í starfsemi flóknari með aukinni stærð vinnustaða, en einnig nýta stærri vinnustaðir alla jafna formlegri stjórnun og skipulag en minni vinnustaðir. Hvoru tveggja getur haft áhrif á aðstæður og samskipti á vinnustaðnum. Ákvarðanatákan getur þannig verið hægari í stærri stofnunum og hendur stjórnenda bundnari í mörgum málum en í minni stofnunum. Á móti kemur að stærri stofnanir hafa meiri þjargir, t.d. til að byggja upp mannauðsdeildir sem veitt geta stjórnendum sérhæfðari aðstoð en annars væri, auk þess sem tækifæri til starfsþróunar og sérhæfingar eru oftast meiri í stærri stofnunum en minni.

Mynd 1: Breyting á einkunnum þátta 2013-2014

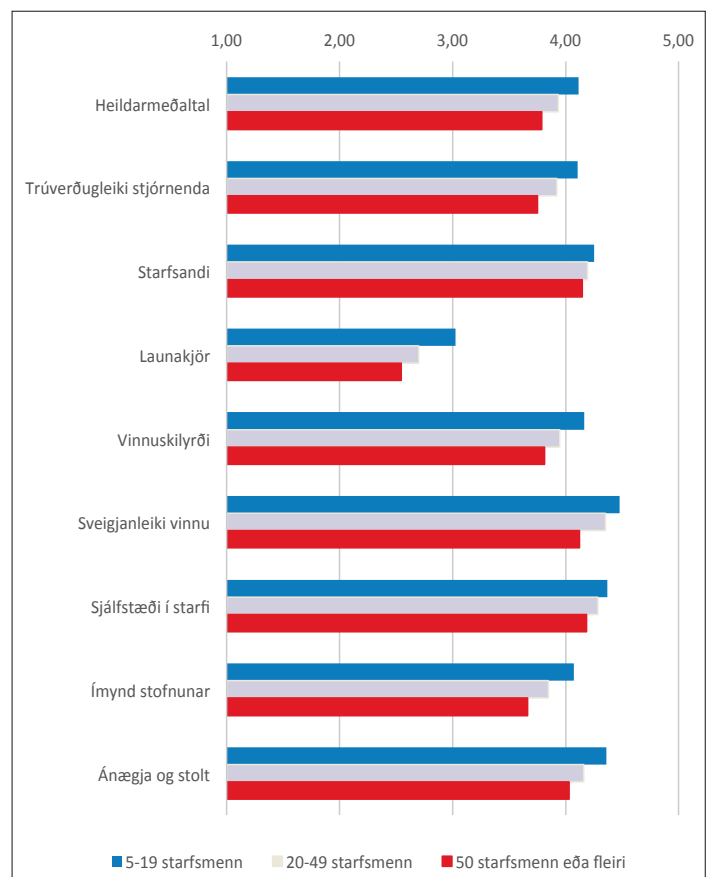


	2014	2013	2012	2011
Heildarmeðaltal	3,89	3,83	3,86	3,83
Trúverðugleiki stjórnenda	3,86	3,83	3,83	3,78
Starfsandi	4,18	4,14	4,13	4,15
Launakjör	2,67	2,69	2,74	2,67
Vinnuskilyrði	3,91	3,85	3,88	3,94
Sveigjanleiki vinnu	4,25	4,20	4,18	4,09
Sjálfstæði í starfi	4,25	4,21	4,23	4,22
Ímynd stofnunar	3,79	3,75	3,76	3,76
Ánægja og stolt	4,12	4,09	4,11	4,09

Tafla 1: Einkunn á átta þáttum fyrir stofnanir sem komust á lista – 2011-2013

Stórar stofnanir fengu lakari útkomu en minni stofnanirnar á öllum þáttum. Þegar bornar eru saman stærstu og minnstu stofnanirnar munar miklu þeim minnstu í hag. Stórar stofnanir (50 starfsmenn eða fleiri) eru mun lægri á launakjörum og ímynd en litlar stofnanir (5-19 starfsmenn). Einnig eru stærri stofnanir áberandi lægri á trúverðugleika stjórnenda, vinnuskilyrðum, sveigjanleika og ánægju og stolti starfsfólks en minnstu stofnanirnar (sjá mynd 2).

Mynd 2: Einkunnir eftir stærð stofnana 2014 – stofnanir á lista





Allt frá vinnuskilyrðum til trúverðugleika stjórnenda

Átta þættir voru mældir, líkt og fyrir ári. Trúverðugleiki stjórnenda, starfsandi, launakjör, vinnuskilyrði, sveigjanleiki vinnu, sjálfstæði í starfi, ímynd stofnunar, ánægja og stolt.

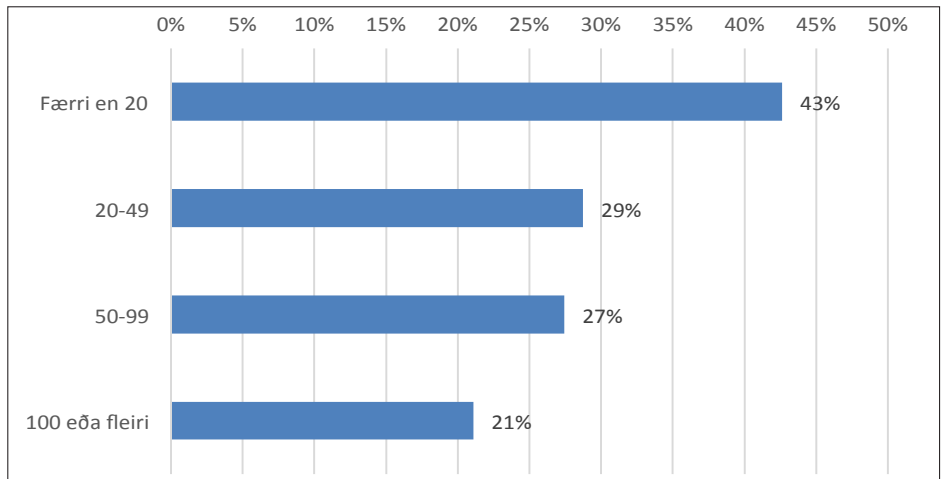
Þættirnir átta eru samsettir úr þeim spurningum sem falla undir hvern þátt. Hverri spurningu er hægt að svara á fimm punkta kvarða (1-5) þar sem hærrí endí kvarðans gefur til kynna ánægju með það sem spurt er um en lægri endinn gefur til kynna óánægju. Valið á Stofnun ársins 2014 byggist á heildareinkunn sem er samsett úr framangreindum átta þáttum.

Í samsetningu heildareinkunnar er vægi þáttanna átta ólíkt og er vægi þáttarins „trúverðugleiki stjórnenda“ mest í heildareinkunn (28%), en minnst er vægi launakjara, sveigjanleika vinnu og sjálfstæðis í starfi (9%).

Hér á eftir verður gerð nánari grein fyrir þróun einstakra þátta frá síðustu könnun. Umfjöllunin byggist á svörum SFR félaga, eða rúmlega 2.200 svörum. Um er að ræða svör frá öllum SFR félögum án tillits til þess hvort stofnun komst á lista eða ekki. Tölur víkja því frá niðurstöðum um allar stofnanir sem komust á lista.

TRÚVERÐUGLEIKI STJÓRNENDA

Trúverðugleiki stjórnenda er mikilvægasti þátturinn í heildarmatinu. Að baki honum liggja 10 spurningar, bæði spurningar um stjórnendur almennt sem og næsta yfirmann. Einkunn fyrir trúverðugleika stjórnenda stendur nokkurn veginn í stað milli ára. Einkunnin fer úr 3,70 í 3,74 og er þetta sama einkunn og 2012 og 2010. Af ólíkum starfsstéttum er matið jákvæðast



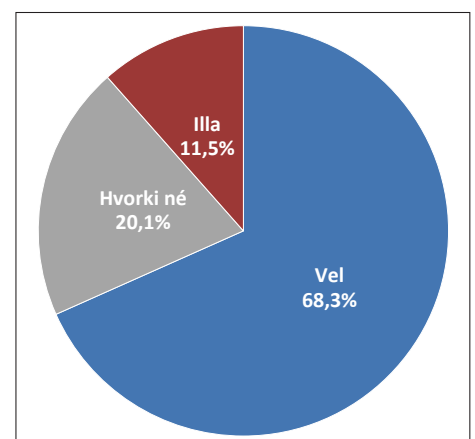
Mynd 1: Hlutfall svarenda sem gefur „trúverðugleika stjórnenda“ mjög góða einkunn (einkunn á bilinu 4,50-5,00) eftir stærð stofnunar – SFR félagar eingöngu

meðal fólks við sölu- og afgreiðslustörf en neikvæðast meðal sérhæfðs starfsfólks. Af ólíkum atvinnugreinum er matið jákvæðast meðal fólks í verslun og sölu en neikvæðast meðal innheimtumanna, almannatrygginga og lánasjóða og löggæslu, dómstóla og fangelsum.

Starfsfólk minnstu stofnana metur trúverðugleika stjórnenda hærrí en starfsfólk stærri stofnana. Mun fleiri gefa mjög góða einkunn (einkunn á bilinu 4,50-5,00) í minnstu stofnunum en þeim stærri.

Ein spurning sem tilheyrir þessum þætti er hvort vinnustaðnum sé vel stjórnað og eru ríflega 68% sem telja að sínum vinnustað/ starfsstöð sé vel stjórnað, en tæp 12% segja að vinnustaðnum sé illa stjórnað.

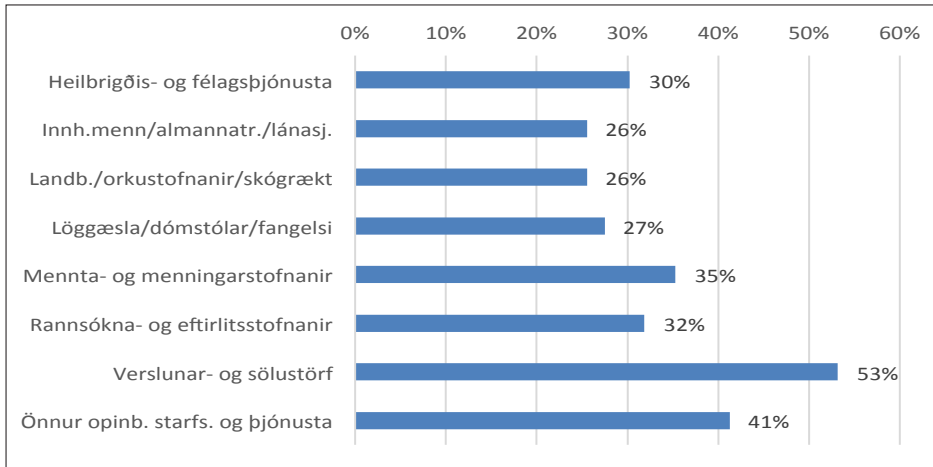
Hæsta hlutfalli þeirra sem segja að vinnustaðnum sé vel stjórnað má sjá hjá stofnunum í verslun, sölu og þjónustu (83%), en hæst hlutfall þeirra sem segja að vinnustaðnum sé illa stjórnað er meðal löggæslu, dómstóla og fangelsa (19%).



Mynd 2: „Hversu vel eða illa telur þú að þínum vinnustað/þínni starfsstöð sé stjórnað?“ – SFR félagar eingöngu

STARFSANDI

Mat á starfsanda stendur nokkurn veginn í stað og er nú 4,12. Matið er byggt á þremur spurningum sem lúta að samskiptum og starfsanda. Þeir sem eru með mannaforráð



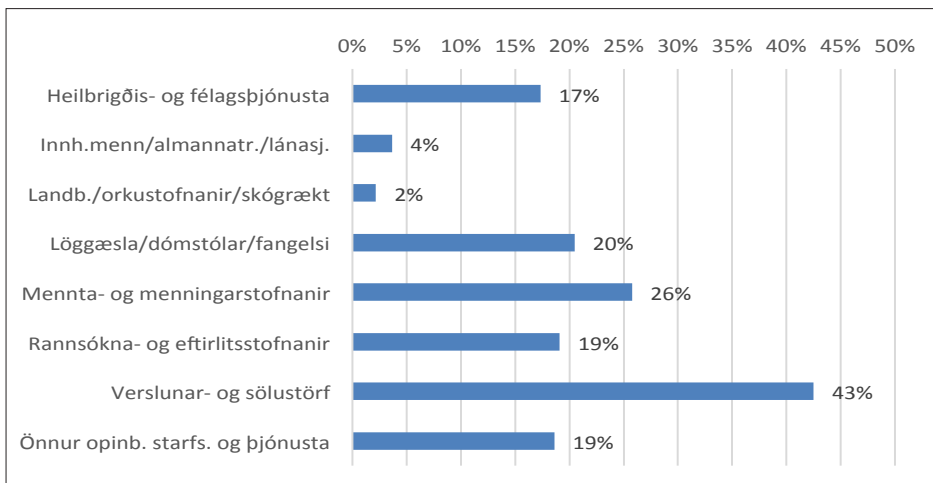
Mynd 3: Hlutfall svarenda sem gefur „starfsanda“ mjög góða einkunn (einkunn á bilinu 4,50-5,00) eftir atvinnugrein stofnunar – SFR félagar eingöngu

telja starfsandann betri en þeir sem ekki hafa mannaforráð. Þeir sem hafa starfað skemmst hjá stofnuninni telja starfsandann betri en þeir sem starfað hafa lengur, þó þeir sem starfað hafa lengst telji einnig að starfsandinn sé góður. Þeir sem vinna við verslunar og sölustörf gefa mun oftast mjög góða einkunn (einkunn á bilinu 4,50-5,00) en fólk í öðrum atvinnugreinum.

LAUNAKJÖR

Ánægja með launakjör lækkar annað árið í röð. Fyrir tveimur árum var einkunnin 2,48, lækkaði svo í 2,43 en er núna 2,41. Matið er byggt á spurningum um ánægju með laun,

Ein spurning sem er í þættinum er spurning um ánægju með laun. Hlutfall þeirra sem segjast óánægðir með launin er nú nærri 59%. Viðhorf til launa eru neikvæðust meðal skrifstofufólks og skrifstofufólks við afgreiðslu. Viðhorf til launa eru einnig áberandi neikvæðari í stofnunum með 100 eða fleiri starfsmenn en jákvæðust meðal stofnana með færri en 20 starfsmenn. Ef skoðaðar eru atvinnugreinar, þá eru viðhorfin neikvæðust í heilbrigðis- og félagsþjónustu og hjá innheimtumönnum, almannatryggingum og lánasjóðum, en jákvæðust í landbúnaði, orkustofnunum og skógrækt og verslunar og sölu.

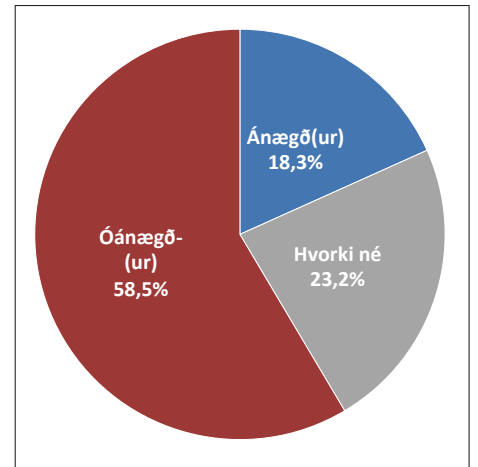


Mynd 5: Hlutfall svarenda sem gefur „ímynd“ mjög góða einkunn (einkunn á bilinu 4,50-5,00) eftir atvinnugrein stofnunar – SFR félagar eingöngu.

sanngirni launa og samanburði á eigin launum og launum annarra á sambærilegum vinnustöðum. Mest er ánægja með launakjör meðal starfsfólks í sölu- og afgreiðslu og í stjórnendastörfum. Einnig hafa þeir sem eru með mannaforráð jákvæðari afstöðu til launa en þeir sem ekki hafa mannaforráð. Viðhorf til launa eru jákvæðust meðal starfsmanna minnstu stofnananna.

VINNUSKILYRÐI

Mat þátttakenda á vinnuskilyrðum hækkar lítið eitt eftir lækkun síðasta árs. Einkunnin mælist nú 3,79 en mældist 3,74 fyrir ári. Matið er byggt á sex spurningum um ánægju með ýmsa þætti í umhverfinu, t.d. lýsingu, loftræstingu og tölvu- og tækjabúnaði. Matið er ólíkt eftir starfshópum og atvinnugreinum. Matið er langjákvæðast meðal þeirra sem starfa í landbúnaði, hjá



Mynd 4: Ánægja með launakjör – SFR félagar eingöngu, spurt var „Hversu ánægð(ur) eða óánægð(ur) ertu með eftirfarandi þætti á þínum vinnustað ... launakjör?

orkustofnunum eða við skógrækt en neikvæðast meðal þeirra sem starfa við löggæslu, dómstóla og fangelsi. Þá eru stjórnendur ánægðari með vinnuskilyrði sín og eins eru eldri starfsmenn mun ánægðari en þeir sem yngri eru.

SVEIGJANLEIKI VINNU

Einkunn fyrir sveigjanleika er sett saman úr fimm spurningum. Til dæmis er spurt um hvort fólk hafi svigrúm til að útrétta í vinnutímanum, hvort fólk geti farið úr vinnu með litlum fyrirvara og hvort fólk geti tekið sumarfrí á þeim tíma sem því hentar. Sveigjanleiki er meiri meðal starfsmanna í minni stofnunum en stærri. Konur eru mun ánægðari með sveigjanleika sinn í vinnu en karlar. Einnig eykst ánægjan eftir aldri og skrifstofufólk er langánægðast með sveigjanleika sinn.

SJÁLFSTÆÐI Í STARFI

Mæling á sjálfstæði í starfi stendur nokkurn veginn í stað frá síðustu könnun og fær einkunnina 4,18 en var með einkunnina 4,16 í fyrra og 4,20 fyrir tveimur árum. Þátturinn mælir hversu góð tók fólki finnst það hafa á starfi sínu, hversu góða yfirsýn starfsfólki finnst það hafa yfir starfið og þau áhrif sem fólk hefur í starfinu. Sjálfstæði í starfi vex með aldri og er einnig mestur hjá þeim sem starfað hafa lengst hjá stofnuninni, sem eðlilegt er. Sjálfstæði í starfi er einnig meira meðal starfsmanna með mannaforráð en annarra og meiri meðal starfsmanna í minni stofnunum en stærri.

ÍMYND

Mat á ímynd hækkar lítillega aftur, eftir lækkun frá síðustu mælingu. Þátturinn fær einkunnina 3,66, en fékk 3,63 í könnuninni fyrir ári. Þeir sem eru með mannaforráð meta ímyndina sem jákvæðari þátt en aðrir starfsmenn. Mat á ímynd er mun jákvæðara í minni stofnunum en stærri. Jákvæðast er

matið í verslunar- og sölustörfum og í mennta- og menningarstofnunum en neikvæðast er það meðal innheimtumanna, almannatrygginga og lánasjóða.

ÁNÆGJA OG STOLT

Þátturinn „ánægja og stolt“ stendur í stað. Einkunnin hefur verið mjög svipuð síðustu fjögur ár. Ánægja og stolt er lítið eitt mismunandi eftir starfsstéttum og atvinnugreinum. Mest er ánægjan meðal fólks við sölu- og afgreiðslu en næst mest meðal stjórnenda. Þeir sem eru með mannaforráð eru ánægðari en þeir sem ekki eru með mannaforráð. Ánægja og stolt er mun meira í minnstu stofnunum en þeim stærstu.

HEILDAREINKUNN

Heildareinkunn hækkar nú aftur, eftir að hafa lækkað lítillega í fyrra. Heildareinkunn nú mælist 3,77 en mældist 3,73 fyrir ári. Lægst er heildareinkunnin hjá stofnunum innheimtu, almannatrygginga og lánasjóða en næst lægst meðal stofnana heilbrigðis- og félagsþjónustu. Hæst er einkunnin í verslun og sölu. Einkunnin er hærri meðal fólks með mannaforráð en án mannaforráða og hærri meðal fólks með skemmstan og lengstan starfsaldur. Einnig lækkar heildareinkunnin eftir stærð stofnunar og er hæst meðal minnstu stofnananna og lægst meðal stærstu stofnananna. Sölu- og afgreiðslufólk hefur hæstu einkunn

allra starfstétta í könnuninni og kann það að koma nokkuð á óvart. Stjórnendur koma þar næstir, en að jafnaði eru stjórnendur jákvæðastir í könnunum sem þessum. Þó álag á stjórnendum sé að jafnaði meira en hjá öðrum starfsstéttum, er almennt talið að meiri stuðningur sé í starfsumhverfi stjórnenda en starfsumhverfi annarra starfsmanna, m.a. vegna þess að stjórnendur hafa meiri bjargir og meira umboð til að takast á við verkefni sín en aðrar starfsstéttir.

Baráttan um toppsætin

Það er áhugavert að sjá að flestar efstu stofnanir ársins í ár komu einnig flestar vel út úr könnuninni í fyrra. Sjálfsbjargarheimilið lenti þá í fimmta sæti, Einkaleyfastofa í því þriðja og Héraðsdómur Suðurlands var í öðru sæti í fyrra. Það virðist vera þannig að ef stofnanir komast á annað borð á gott skrið í könnuninni er líklegt að þær haldi sér í toppsætunum a.m.k. á meðan engar stórvægilegar breytingar eiga sér stað í innra starfi stofnunarinnar. Gárungarnir hafa stundum sagt síðustu ár að titillinn um Stofnun ársins undanfarin ár hafi oft á tíðum verið hálfgerð einvígi m.a. á milli Sérstaks saksóknara og Ríkisskattstjóra enda hafa þessar tvær stofnanir vermt tvö af efstu sætunum oftari en aðrir upp á síðkastið í flokki stórra stofnana.

Ef niðurstöður könnunarinnar eru skoðaðar má sjá að hugmyndin um einvígi er fjarri sanni. Samtals hafa verið veittar 57 viðurkenningar fyrir 3 efstu sætin í könnuninni á síðustu 9 árum og eru þá allir flokkar meðtaldir. 22 stofnanir hafa deilt þessum viðurkenningum með sér sem þýðir að sama stofnunin hefur að meðaltali verið um 2,5 sinnum á topplistanum á þessu tímabili.

Flestar viðurkenningar hefur Ríkisskattstjóri fengið eða 6 sinnum og á hæla Ríkisskattstjóra koma Landgræðslan, Skattransóknarstóri og Landgræðslan en þær hafa allar komist 5 sinnum á þennan lista. Þær stofnanir sem oftast hafa verið í fyrsta sæti eru Sérstakur saksóknari og Skattransóknarstjóri eða 3 sinnum hvor. Frá upphafi var stofnunum boðið að gefa öllum starfsmönnum tækifæri að taka þátt í könnuninni, óháð stéttarfélagsaðild. Það var hins vegar mjög mismunandi hvort

stofnanir nýttu sér það og í öllum tilvikum var hafður sá háttur á að greint var frá því í niðurstöðunum. Í fyrstu könnuninni árið 2006 nýttu einungis 18 stofnanir sér það að opna könnunina fyrir alla starfsmenn óháð félagsaðild en í ár svara allir starfsmenn hjá 143 stofnunum af þeim 148 sem komust á listann í ár.

Frá árinu 2011 hefur fjármálaráðuneytið verið samstarfsaðili að könnuninni en það tryggir að allir starfsmenn stofnunar eru með, óháð stéttarfélagsaðild. Væntanlega hefur breytingin á þessu fyrirkomulagi í einhverjum tilvikum haft áhrif á það hvar viðkomandi stofnun lenti á lista, bæði til hækkunar og lækkunar. Árið 2012 var gerð breyting á úrvinnslu niðurstaðna könnunarinnar á þann veg að í stað þess að skipta stofnunum í tvo stærðarflokka var þeim skipt í þrjá flokka, (stofnanir með fleiri starfsmenn en 50, með 20-49 starfsmenn og stofnanir með færri en 20 starfsmenn).

Vinningshafar í happdrættinu

Þátttakendur í könnuninni Stofnun ársins eru jafnframt þátttakendur í happdrætti. Þeir sem svöruðu könnuninni áttu þannig möguleika á glæsilegum vinningi. Úr innsendum svörum voru dregnir út sex vinningar og eru vinningshafar sem hér segir:

Gjafabréf frá Icelandair að verðmæti 60 þús. kr:

Halldóra Ingunn Jónasdóttir og Elín Svava Ingvarsdóttir

Tveir miðar á tónlistarhátíðina Airwaves:

Sóley Árnadóttir og Hlédís Þorbjörnsdóttir

Helgardvöl í orlofshúsi SFR (utan úthlutunartíma):

Pétur Þórðarson og Kristín Hauksdóttir

Þegar hefur verið haft samband við vinningshafa og þeim tilkynnt um vinningana. SFR stéttarfélag óskar þeim innilega til hamingju og þakkar þátttökuna í könnuninni.



Pau Sóley, Pétur, Hlédís og Halldóra ásamt formanni SFR, Árna Stefáni Jónssyni.



Traust og sveigjanleiki

Að vanda er rýnt í spurningarnar en svörin við þeim veita okkur athyglisverðar upplýsingar um ánægju og líðan starfsmanna á vinnustað. Þessar niðurstöður byggja á svörum rúmlega 2.200 SFR félagga.

STARFSÁNÆGJA KVENNA MEIRI ÞRÁTT FYRIR MEIRI ÓÁNÆGJU MEÐ LAUN

Þegar rýnt er í spurningar sem snúa að starfsánægju og stolti starfsmanna má sjá að konur eru lítið eitt ánægðari í störfum sínum en karlar. Að jafnaði segja konur að þeim líði betur í starfi sínu en karlar og þær segjast ánægðari í starfi en karlar.

Margir velta eflaust fyrir sér hvernig stendur á því að konur eru ánægðari í störfum sínum en karlar þegar þær fá lægri laun og eru óánægðari með laun sín en karlar?

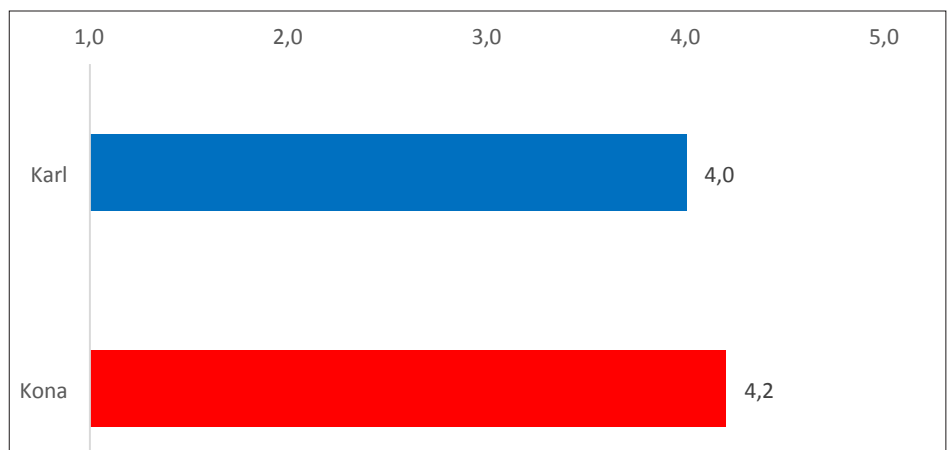
Nokkrar ástæður kunna að vera fyrir þessu en konur eru t.a.m. mun ánægðari með sveigjanleika sinn í starfi en karlar, einnig segja þær að markmiðin með starfi þeirra séu skýr í meira mæli en karlar og þá telja þær starfsumhverfi sitt öruggara en karlar gera. Þessir þættir geta mögulega vegið upp á móti óánægju kvenna með laun sín, þannig að þær séu á endanum ánægðari en karlar með starf sitt, þrátt fyrir meiri óánægju með laun.

SVEIGJANLEIKI HEFUR AUKIST FRÁ HRUNI

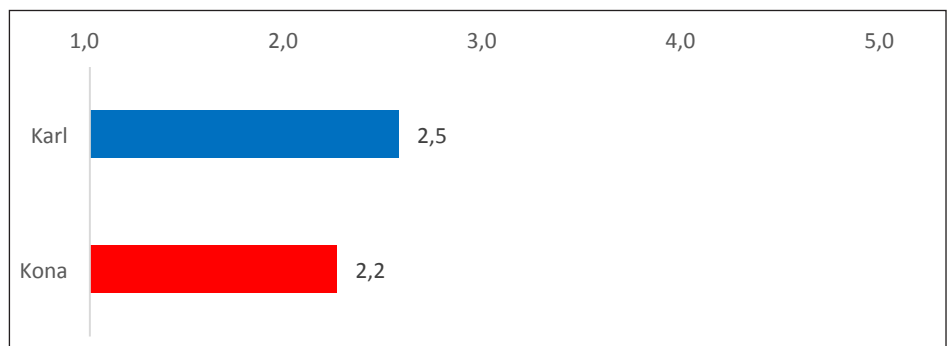
Ef horft er til síðustu ára, má sjá að sveigjanleiki hefur aukist frá hruni. Telja má líklegt að stofnanir hafi reynt að koma til móts við starfsfólk með auknum sveigjanleika sem leið til umbunar og til að bæta starfsaðstæður starfsfólks.

„ÞAÐ ER ÆTLAST TIL ÞESS AÐ ÉG VINNI YFIRVINNU SÉ ÞESS ÞÖRF“

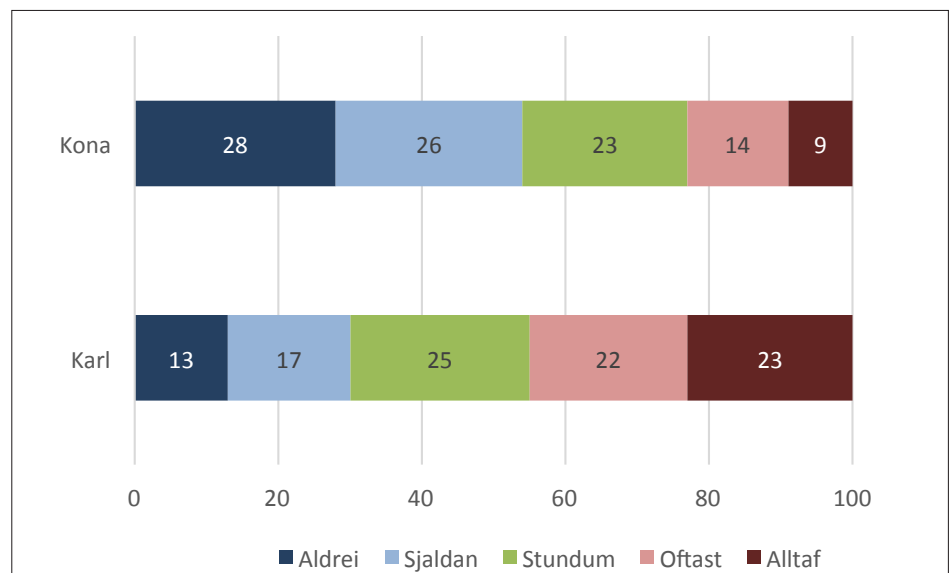
Frá 2007 hefur stöðugt fjölgað í þeim hópi sem segir að sjaldan eða aldrei sé ætlast til þess að unnin sé yfirvinna sé þess þörf.



Mynd 1: „Á heildina líður mér vel í starfi mínu“ eftir kyni – SFR félagar eingöngu – kvarði 1-5



Mynd 2: „Ánægja með launakjör“ eftir kyni – SFR félagar eingöngu – kvarði 1-5

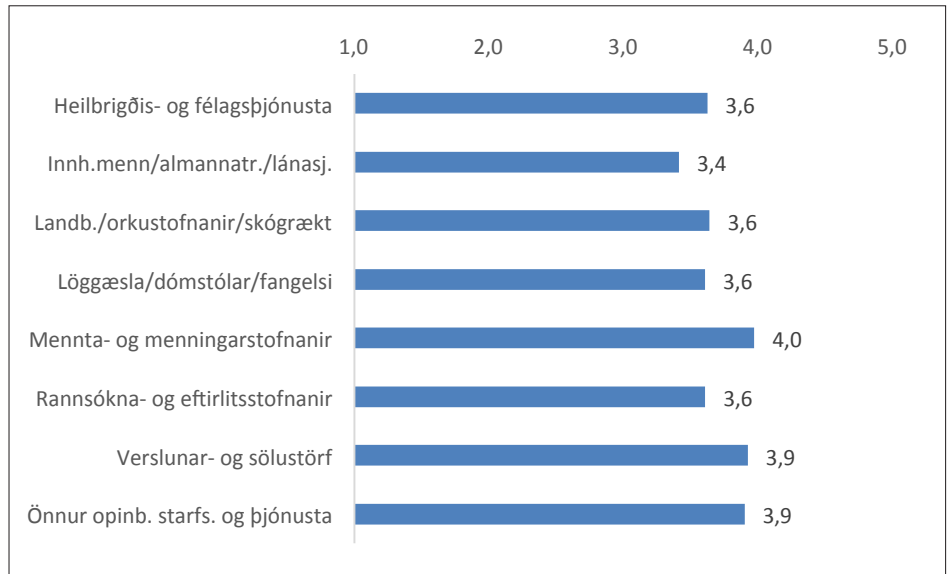


Mynd 3: „Það er ætlast til þess að ég vinni yfirvinna sé þess þörf“ eftir kyni – SFR félagar eingöngu

Karlar segja mun oftast en konur að þeir þurfi alltaf eða oftast að vinna yfirvinnu sé þess þörf. Oftast er ætlast til að fólk vinni yfirvinnu í heilbrigðis- og félagsþjónustu og meðal innheimtumanna, almannatrygginga og lánasjóða. Sjaldan er ætlast til þess meðal fólks í sölu- og afgreiðslustörfum.

„ÉG BER FULLT TRAUST TIL STJÓRNENDA STOFNUNARINNAR“

Lykilþáttur könnunarinnar snýr að trúverðugleika stjórnenda. Þessi þáttur inniheldur m.a. spurningar um traust til stjórnenda. Traust til stjórnenda mælist áberandi hærra hjá minnstu stofnununum en þeim stærstu. Traustið er almennt meira meðal eldri starfsmanna en þeirra yngri. Eins og sjá má á mynd 4 er mest traust borið til stjórnenda mennta- og menningarstofnana. Nokkur munur er einnig eftir atvinnugreinum og starfsmenn í innheimtustofnana og almannatrygginga og lánasjóða, en mest meðal mennta- og menningarstofnana.



Mynd 4: „Ég ber fullt traust til stjórnenda stofnunarinnar“ eftir atvinnugrein – kvarði 1-5, SFR félagar eingöngu.

Samanburður milli félaga

STAÐA SFR STÉTTARFÉLAGS SAMANBORIÐ VIÐ AÐRA

Eins og fram hefur komið er könnunin Stofnun ársins samstarfsverkefni SFR, VR og St.Rv. en auk þess er fjármála- og efnahagsráðuneytið hönd ríkisins þátttakandi í könnuninni.

Könnunin tekur því til allra starfsmanna ríkisstofnana óháð stéttarfélagasáild.

SAMANBURÐUR Á EINKUNNARGJÖF SFR, ST.RV. OG VR 2014

Að vanda eru þátttakendur í könnun VR um fyrirtæki ársins ánægðari með vinnustað sinn en starfsmenn hins opinbera.

Heildareinkunn hækkar þó örlítið á milli ára hjá fólki sem starfar hjá ríkinu og dregur því örlítið úr þeim mikla mun sem er á viðhorfum fólks á almennum og opinberum markaði.

Mestu munar á ánægju með launakjör og ímynd milli almenna og opinbera markaðarins, en þar er starfsfólk á almenna vinnumarkaðnum mun ánægðara en bæði starfsfólk ríkis og félagsmanna St.Rv. Einnig er mat á trúverðugleika stjórnenda, starfsanda og vinnuskilyrðum mun jákvæðari á almenna markaðnum en hjá hinu opinbera.

Þáttur	VR	Ríkisstarfsmenn óháð stéttarfélagi	SFR	St.Rv.
Heildarmeðaltal	4,07	3,76	3,77	3,79
Trúverðugleiki stjórnenda	4,03	3,73	3,74	3,83
Starfsandi	4,32	4,14	4,12	4,13
Launakjör	3,20	2,47	2,41	2,26
Vinnuskilyrði	4,04	3,73	3,79	3,54
Sveigjanleiki vinnu	4,36	4,09	4,22	4,13
Sjálfstæði í starfi	4,32	4,17	4,18	4,16
Ímynd	4,15	3,66	3,66	3,82
Ánægja og stolt	4,21	4,01	4,01	4,00

Einkunnir í töflunni eru byggðar á svörum allra óháð því hvort fyrirtæki eða stofnun komst á lista yfir fyrirtæki eða stofnun ársins. Það skýrir hvers vegna einkunnirnar eru heldur lægri en í sambærilegri töflu á bls. 3.

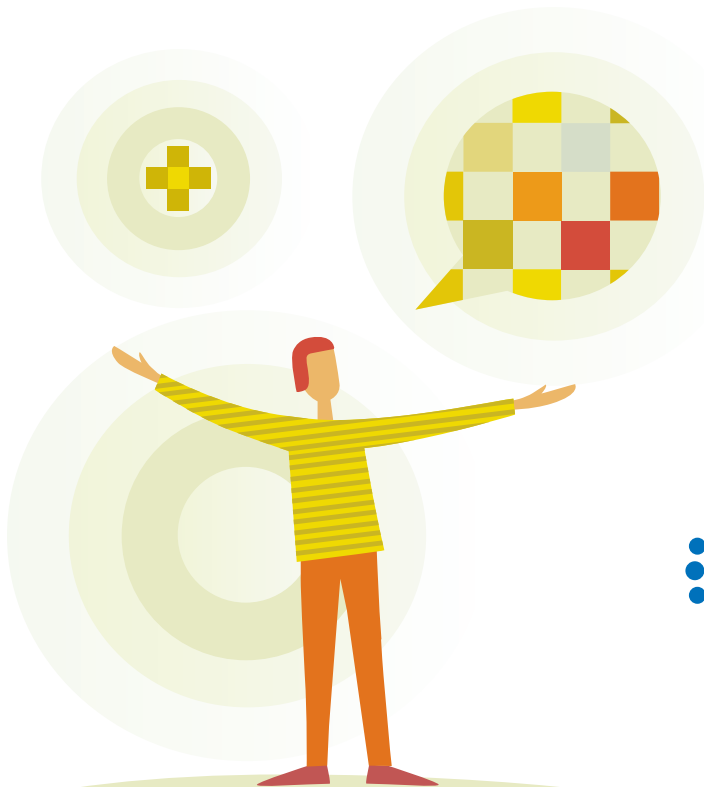
Fáðu RÁÐGJAFNA að láni

Fræðsluatrið Starfsmennt býður samstarfsstofnunum sínum ráðgjöf í mannauðsmálum. Ráðgjafinn vinnur tímabundið með stofnuninni og styrkir þannig grunninn fyrir markvissa mannauðsstjórnun.

Helstu verkefni:

- Stefnumiðuð starfsþróun
- Mannauðsstefna
- Vinnustaðagreining
- Hæfnigreining starfa
- Þarfagreining fræðslu
- Virk starfsmannasamtöl
- Fræðsla og farandfyrirlestrar
- Sérniðið stofnananám

www.smennt.is



Hástökkvarinn

Sýslumaðurinn á Blönduósi

Sýslumaðurinn á Blönduósi er hástökkvarinn að þessu sinni en stofnunin hækkaði sig um 43 sæti, úr raðeinkunn 38 í 81, en raðeinkunnin segir til um hvar stofnunin stendur hlutfallslega miðað við aðrar stofnanir á listanum. Sýslumaðurinn á Blönduósi er nú í 13 sæti á lista yfir stofnanir með 20-49 starfsmenn.

Einkunn: 4.145 - Fjöldi starfsmanna: 19

Helstu verkefni: Sýslumaðurinn á Blönduósi fer með stjórnsýslu og lögreglustjórn í sínu umdæmi, sem er Blönduósibær, Húnavatns-hreppur, Húnaþing vestra, sveitarfélagið Skagaströnd og Skagabyggð. Auk þess annast embættið rekstur innheimtumiðstöðvar sem annast m.a. innheimtu sektar og sakarkostnaðar, endurkröfu bóta sem ríkissjóður hefur greitt þolendum afbrota, endurkröfur vegna gjafsóknarmála, stjórnvaldssektir og eftirlitsgjald Fjármálaeftirlits, dagsektir Vinnueftirlits og endurkröfur vegna ofgreiðslna frá Vinnumálastofnun svo eitthvað sé nefnt. Umboðsskrifstofa embættisins er að Hvammstanga.

Hástökkvarar

Topp 5 hástökkvarar	Raðeinkunn 2014	Raðeinkunn 2013	Stökk
Sýslumaðurinn á Blönduósi	81	38	43
Rekstrarfélag stjórnarráðsins	54	19	35
Nýsköpunarmiðstöð Íslands	57	26	31
Vinnumálastofnun	34	4	30
Menntaskólinn að Laugarvatni	96	67	29
Sýslumaður Snæfellinga	80	51	29

Raðeinkunn sýnir röðun stofnunar miðað við aðrar stofnanir á skalanum 1-100. Þar sem 100 er hæst.

Hástökkvarar í nútíð og þátíð

Á hverju ári er Hástökkvari ársins valinn í könnuninni um Stofnun ársins. Valinu fylgir oft mikill spenningur því hástökkvarann köllum við þá stofnun sem hefur hækkað sig mest á milli ára. Það þýðir einfaldlega að á þeim vinnustað hefur náðst eftirtektarverður árangur sem niðurstöðurnar í könnuninni endurspeglar. Hástökkvararnir þurfa ekkert endilega að lenda í fyrstu þremur efstu sætunum það árið sem þær fá hástökkvaratitilinn heldur er einungis talið hversu mörg sæti þær hækka sig um á milli ára.

Það er áhugavert að skoða árangur þessara stofnana í kjölfar þess að þær hljóta titilinn. Sumum þeirra tekst að halda áfram að bæta sig og skriða hægt og sígandi upp listann en öðrum gengur ekki jafn vel, engin þeirra hefur þó dottið alla leið niður aftur. Þannig tókst Sýslumanninum á Siglufirði að blanda sér í toppbaráttuna með eftirminnilegum hætti aðeins tveimur árum eftir að hafa verið valinn Hástökkvari ársins 2010. Árið 2012 var hann í öðru sæti, næsta ár á eftir í því fyrsta og í ár er stofnunin í þriðja sæti listans yfir stofnanir með færri en 20 starfsmenn. Þá stökk Fjölbrautaskóli Snæfellinga úr neðsta sætinu upp um heil 87 sæti árið 2011 en hefur síðan þá sýnt örllítið brokkngengan árangur, eða rúntað á milli 19. og 7. sætis.

Í ár er árangurinn aftur á móti góður því skólinn er í 6. sæti á lista meðalstórra stofnana (20-49 starfsmenn). Sýslumaðurinn í Borgarnesi var hástökkvarinn árið 2012 en þá hækkaði stofnunin sig um 66 sæti á milli ára og lenti í 5. sæti á lista yfir litlar stofnanir. Síðan hefur aðeins dregið úr árangrinum, í fyrra var stofnunin í 11. sæti og í því 17. í ár. Að lokum má nefna að hástökkvarinn okkar frá í fyrra, Þróunarsamvinnustofnun sem hækkaði sig um 72 sæti og komst upp í fimmta sætið á lista stofnana með færri en 20 starfsmenn það árið, er nú í 12. sæti. Þessi upprifjun segir okkur að það er mikilvægt að fylgjast vel með og nýta hvert tækifæri til að bæta starfsaðstöðuna jafnt sem starfsandann.

Að baki árangursins hjá hverri og einni stofnun liggja eflaust margar og mismunandi ástæður en SFR hvetur stjórnendur og starfsfólk einmitt til að skoða niðurstöður könnunarinnar hjá sinni stofnun með tilliti til þessa og fylgjast vel með þróuninni á milli ára.



**Stofnanir með
50 starfsmenn eða fleiri
2014**

	Heildar- einkunn	Trú- verðug- leiki stjórn- -enda	Starfs- andi	Launa- kjör	Vinnu- skilyrði	Sveigjan- leiki vinnu	Sjálfstæði í starfi	Ímynd stofnunar	Ánægja og stolt	Svar- hlutfall	Einkunn 2013
Meðaltal	3,789	3,75	4,15	2,54	3,82	4,12	4,19	3,66	4,03		3,747
1. Sjálfsbjargarheimilið *	4,382	4,52	4,39	3,38	4,36	4,39	4,53	4,55	4,58	50-59%	4,160
2. Ríkisskattstjóri	4,359	4,46	4,59	2,88	4,49	4,73	4,38	4,43	4,56	80-100%	4,261
3. Sérstakur saksóknari	4,340	4,42	4,54	3,90	4,52	4,52	4,43	3,68	4,45	70-79%	4,305
4. Fjölbrautaskóli Suðurnesja	4,202	4,41	4,62	2,35	4,07	4,25	4,67	4,01	4,66	35-49%	4,017
5. Heilbrigðisstofnun Pingeyinga	4,190	4,31	4,40	3,25	3,79	4,18	4,33	4,48	4,49	35-49%	
6. Fjölbrautaskólinn í Garðabæ	4,183	4,34	4,46	2,37	4,13	3,92	4,58	4,51	4,64	35-49%	3,968
7. Reykjalundur *	4,182	4,10	4,44	2,82	4,03	4,35	4,39	4,81	4,54	60-69%	4,013
8. Náttúrufræðistofnun Íslands	4,070	3,91	4,24	2,79	4,52	4,47	4,28	4,27	4,20	60-69%	3,991
9. ÁTVR	4,067	4,09	4,33	2,94	3,98	4,21	4,33	4,25	4,27	35-49%	4,019
10. Lyfjastofnun	4,054	3,87	4,44	2,92	4,54	4,42	4,31	3,76	4,29	80-100%	4,263
11. Heilsustofnun NLFÍ *	4,050	3,99	4,22	3,02	3,80	4,32	4,23	4,58	4,31	60-69%	3,901
12. Skógrækt ríkisins	4,031	3,70	4,48	2,86	4,28	4,54	4,35	4,07	4,39	35-49%	3,947
13. Menntaskólinn í Reykjavík	4,029	4,43	4,41	2,11	3,54	3,37	4,60	4,39	4,49	35-49%	3,847
14. Kvennaskólinn í Reykjavík	4,018	4,24	4,41	2,13	3,84	3,47	4,43	4,52	4,47	50-59%	4,057
15. Barnaverndarstofa	4,018	4,13	4,43	3,07	4,06	4,20	4,28	3,33	4,29	35-49%	3,735
16. Íslenskar orkurannsóknir	4,008	3,93	4,36	3,20	3,80	4,43	4,13	4,30	4,02	60-69%	4,021
17. Fjársýsla ríkisins	3,988	3,97	4,19	2,64	4,23	4,52	4,27	3,85	4,14	70-79%	3,866
18. Fjölbrautaskóli Suðurlands	3,979	4,10	4,32	2,55	3,71	4,02	4,37	4,12	4,31	50-59%	3,876
19. Fjölbrautaskólinn við Ármúla	3,979	4,10	4,40	2,47	3,94	3,93	4,47	3,63	4,44	60-69%	3,988
20. Hagstofa Íslands	3,973	3,96	4,17	2,37	4,23	4,51	4,18	4,16	4,11	80-100%	3,858
21. Fríhöfn ehf. *	3,967	3,90	4,37	2,86	3,68	3,99	4,31	4,31	4,31	50-59%	4,117
22. Fjölbrautaskóli Vesturlands	3,954	4,16	4,30	2,04	3,96	3,83	4,49	3,98	4,29	50-59%	4,021
23. Nýsköpunarmiðstöð Íslands	3,934	3,78	4,28	2,81	3,82	4,50	4,22	4,22	4,07	70-79%	3,625
24. Tryggingastofnun ríkisins	3,932	4,14	4,27	2,70	4,02	4,44	4,25	3,08	4,09	70-79%	3,909
25. Þjóðminjasafn Íslands	3,907	3,82	3,94	2,54	4,05	4,34	4,08	4,46	4,09	70-79%	3,773
26. Fjölbrautaskóli Norðurlands vestra	3,901	3,94	4,13	2,66	3,93	4,26	4,20	3,80	4,10	35-49%	3,829
27. Landgræðsla ríkisins	3,899	3,82	4,18	2,79	4,07	4,41	4,15	3,86	3,97	70-79%	3,815
28. Hrafnista **	3,889	3,98	4,23	2,29	3,85	4,23	4,30	3,91	4,06	50-59%	
29. Umboðsmaður skuldara	3,882	3,81	4,15	3,23	4,05	4,62	4,37	2,84	4,07	80-100%	3,865
30. RARIK **	3,880	3,70	4,02	2,96	4,42	4,50	4,14	3,47	4,01	60-69%	3,968
31. Alþingi	3,867	3,96	4,21	3,05	4,24	4,23	4,32	2,37	4,20	80-100%	
32. Lögreglustjóri á Suðurnesjum	3,862	3,93	3,96	3,15	3,56	4,08	4,07	4,07	3,95	60-69%	3,983
33. Verkmenntaskólinn á Akureyri	3,847	3,84	4,37	2,30	3,67	3,66	4,29	4,10	4,34	35-49%	3,736
34. Þjóðskrá Íslands	3,828	3,90	4,20	2,55	3,82	4,55	4,09	3,43	3,90	80-100%	3,770
35. Háskólinn á Akureyri	3,808	3,61	4,26	2,42	3,88	4,24	4,14	4,01	4,13	35-49%	3,841
36. Landsbókasafn Íslands, Háskólabókasafn	3,801	3,66	4,13	2,06	3,79	4,41	4,23	4,19	4,08	70-79%	3,717
37. Heilbrigðisstofnun Vesturlands	3,797	3,74	4,14	2,66	3,70	3,79	4,17	4,03	4,11	35-49%	3,767
38. Háskóli Íslands	3,792	3,72	4,13	2,18	3,80	4,16	4,15	4,17	4,03	35-49%	3,686
39. Flensborgarskóli	3,786	4,02	4,18	1,94	3,51	3,58	4,36	3,90	4,21	70-79%	3,708
40. Landlækniseimbættið	3,779	3,86	4,05	2,60	3,59	4,45	4,09	3,39	3,99	70-79%	3,575
41. Veðurstofa Íslands	3,772	3,55	4,06	2,43	4,05	4,26	3,99	4,28	3,86	60-69%	3,735
42. Orkubú Vestfjarða ohf.	3,771	3,81	4,11	2,25	4,06	4,47	4,11	2,94	4,13	60-69%	
43. Velferðarráðuneytið	3,767	3,80	4,27	2,69	3,70	4,37	4,06	3,03	4,04	35-49%	3,769
44. Heilbrigðisstofnunin Blönduósi	3,739	3,56	3,87	2,75	3,97	4,15	4,14	3,79	3,93	35-49%	3,635
45. Vinnuálastofnun	3,738	3,79	4,40	2,14	3,63	4,45	4,20	2,97	4,07	60-69%	3,323
46. Isavia ohf. **	3,737	3,52	4,28	3,09	3,43	4,00	4,29	3,77	3,90	50-59%	
47. Vegagerðin	3,734	3,51	4,06	2,88	4,04	4,28	4,08	3,36	3,94	50-59%	3,692
48. Skálatúnsheimilið **	3,705	3,69	3,92	2,48	3,94	3,96	4,16	3,74	3,72	35-49%	
49. Sinfóníuhljómveit Íslands	3,675	3,91	3,88	1,68	3,55	3,18	4,42	4,12	4,07	50-59%	3,277

**Stofnanir með
50 starfsmenn eða fleiri
2014**

	Heildar- einkunn	Trú- verðug- leiki stjórn- -enda	Starfs- andi	Launa- kjör	Vinnu- skilyrði	Sveigjan- leiki vinnu	Sjálfstæði í starfi	Ímynd stofnunar	Ánægja og stolt	Svar- hlutfall	Einkunn 2013
Meðaltal	3,789	3,75	4,15	2,54	3,82	4,12	4,19	3,66	4,03		3,747
50. Sjúkrahúsið á Akureyri	3,670	3,62	4,12	2,43	3,41	3,74	4,12	3,92	3,99	50-59%	3,561
51. Umhverfisstofnun	3,669	3,61	4,11	2,36	3,94	4,27	3,97	3,27	3,77	80-100%	3,651
52. Greiningar- og ráðgjafarstöð ríkisins	3,650	3,64	3,99	1,92	3,17	4,10	4,13	4,16	4,04	80-100%	3,808
53. Utanríkisráðuneytið	3,645	3,64	4,18	2,31	3,84	4,14	4,08	2,80	3,97	60-69%	3,736
54. Fjármálaeftirlitið	3,644	3,63	4,24	2,99	3,74	4,35	3,98	2,46	3,71	80-100%	3,644
55. Matvælastofnun	3,643	3,60	4,32	2,36	3,95	4,06	3,79	3,04	3,87	60-69%	3,586
56. Atvinnuvega- og nýsköpunarráðuneyti	3,631	3,63	3,81	2,77	4,15	4,07	3,85	2,89	3,73	50-59%	3,811
57. Fjármála- og efnahagsráðuneytið	3,619	3,51	4,03	2,46	3,62	4,36	3,97	3,22	3,88	50-59%	3,542
58. Sýslumaðurinn í Reykjavík	3,618	3,73	4,01	1,72	3,51	4,22	4,28	3,29	3,87	80-100%	3,571
59. Menntaskólinn við Hamrahlíð	3,607	3,39	4,05	2,10	3,24	3,53	4,45	4,34	4,07	35-49%	3,471
60. Heilsugæsla höfuðborgarsvæðisins	3,602	3,46	4,20	2,19	3,61	3,97	4,19	3,51	3,84	35-49%	3,536
61. Hafrannsóknastofnunin	3,600	3,34	4,15	2,35	3,86	4,35	4,06	3,19	3,82	60-69%	3,595
62. Samgöngustofa	3,580	3,38	3,92	2,72	3,99	4,11	3,97	3,27	3,56	60-69%	
63. Fangelsismálastofnun ríkisins	3,573	3,65	4,22	2,61	3,38	3,79	3,88	2,86	3,91	60-69%	3,384
64. Landhelgisgæsla Íslands	3,556	3,32	3,72	2,57	3,56	3,55	3,90	4,41	3,77	50-59%	3,698
65. Fiskistofa	3,542	3,49	3,68	2,62	4,04	4,07	3,99	2,89	3,56	60-69%	3,583
66. Landbúnaðarháskóli Íslands	3,540	3,35	3,88	2,28	3,84	4,27	4,16	3,15	3,67	35-49%	3,706
67. Iðnskólinn í Hafnarfirði	3,536	3,52	3,90	2,31	3,26	3,32	4,29	3,68	3,93	50-59%	3,524
68. Fjölbrautaskólinn í Breiðholti	3,535	3,54	4,09	1,86	3,26	3,39	4,26	3,60	4,07	50-59%	3,585
69. Vinnuettirlit ríkisins	3,524	3,30	3,97	1,95	3,60	4,15	4,08	3,67	3,78	80-100%	3,654
70. Innanríkisráðuneytið	3,513	3,54	3,94	2,60	3,91	4,26	3,79	2,21	3,65	60-69%	3,777
71. Tollstjóri	3,512	3,44	3,78	2,36	3,57	4,32	4,09	2,91	3,72	70-79%	3,469
72. Ríkislögreglustjóri	3,510	3,30	3,97	2,98	3,48	3,85	3,74	3,42	3,64	70-79%	3,586
73. Lögreglustjórinn á höfuðborgarsvæðinu	3,495	3,32	4,02	2,08	3,23	3,96	3,95	3,81	3,81	50-59%	3,402
74. Heilbrigðisstofnun Suðurlands	3,467	3,34	3,88	2,57	3,38	3,60	4,04	3,26	3,80	35-49%	3,531
75. SÁÁ **	3,447	3,45	3,63	2,19	3,56	3,35	3,82	4,04	3,46	70-79%	3,350
76. Heilbrigðisstofnun Vestfjarða	3,417	3,04	3,82	2,80	3,40	3,85	4,15	3,25	3,69	50-59%	3,624
77. Íbúðalánasjóður	3,397	3,34	4,02	2,33	3,31	4,34	4,02	2,36	3,53	80-100%	3,560
78. Héraðsdómur Reykjavíkur	3,361	2,93	3,99	2,25	3,32	3,97	4,49	2,93	3,77	60-69%	3,459
79. Sjúkratryggingar Íslands	3,181	2,99	3,72	1,83	3,71	4,18	3,81	2,39	3,12	80-100%	3,349

Allir starfsmenn ríkisstofnana fengu senda könnun SFR á Stofnun ársins.

* Þessar stofnanir eru ekki ríkisstofnanir en eru einnig með alla starfsmenn.

** Einungis SFR félagar svöruðu fyrir þessar stofnanir.

A.m.k. 75% stofnana eru með lægri einkunn.

A.m.k. 25% stofnana eru með hærri einkunn og 50% eru með lægri einkunn.

A.m.k. 50% stofnana eru með hærri einkunn og 25% eru með lægri einkunn.

A.m.k. 75% stofnana eru með hærri einkunn.



Stofnanir með 20 til 49 starfsmenn 2014

	Trú- verðug- leiki				Sveigjan-						Svar- hlutfall	Einkunn 2014
	Heildar- einkunn	stjórn- -enda	Starfs- andi	Launa- kjör	Vinnu- skilyrði	leiki vinnu	Sjálfstæði í starfi	Ímynd stofnunar	Ánægja og stolt			
Meðaltal	3,935	3,92	4,19	2,70	3,95	4,35	4,29	3,85	4,16		3,913	
1. Einkaleyfastofan	4,647	4,68	4,72	3,91	4,68	4,92	4,78	4,65	4,73	80-100%	4,369	
2. Menntaskólinn á Tröllaskaga	4,552	4,78	4,59	3,26	4,60	4,59	4,53	4,65	4,83	80-100%	4,285	
3. Landmælingar Íslands	4,473	4,55	4,74	3,35	4,52	4,73	4,57	4,46	4,60	80-100%	4,432	
4. Menntaskólinn að Laugarvatni	4,472	4,68	4,83	2,92	4,44	4,48	4,60	4,59	4,67	35-49%	3,969	
5. Skipulagsstofnun	4,403	4,48	4,78	3,59	4,24	4,68	4,39	4,10	4,67	70-79%	4,417	
6. Fjölbrautaskóli Snæfellinga	4,256	4,59	4,35	2,93	4,27	4,15	4,42	4,17	4,42	60-69%	3,911	
7. Skattrannsóknarstjóri ríkisins	4,250	4,24	4,46	2,72	4,51	4,72	4,41	4,39	4,41	80-100%	4,313	
8. Samkeppniseftirlitið	4,229	4,30	4,30	3,80	4,18	4,67	4,16	3,90	4,34	80-100%	4,231	
9. Biskupsstofa	4,211	4,18	4,35	3,56	4,27	4,62	4,50	3,65	4,52	60-69%	4,283	
10. Framkvæmdasýsla ríkisins	4,202	4,31	4,21	3,59	4,04	4,50	4,51	3,97	4,30	70-79%	3,950	
11. Forsætisráðuneytið	4,198	4,28	4,52	3,45	4,45	4,25	4,36	3,25	4,62	70-79%	4,156	
12. Póst- og fjarskiptastofnun	4,185	4,34	4,33	3,25	3,91	4,64	4,34	4,11	4,25	80-100%	4,140	
13. Sýslumaðurinn á Blönduósi	4,145	4,19	4,50	2,75	3,92	4,62	4,20	4,25	4,50	60-69%	3,727	
14. Þjónustumiðstöð fyrir blinda og sjónskerta	4,141	4,16	4,26	3,74	3,20	4,59	4,41	4,67	4,24	60-69%	3,925	
15. Framhaldsskólinn í Mosfellsbæ	4,100	3,99	4,65	2,06	4,81	3,95	4,42	4,19	4,54	60-69%	4,248	
16. Lífeyrissjóður starfsmanna ríkisins *	4,051	4,14	4,29	2,85	4,38	4,55	4,35	3,31	4,21	80-100%	4,005	
17. Styrktarfélag lamaðra og fatlaðra *	4,042	4,15	4,31	2,36	3,37	4,30	4,27	4,72	4,55	80-100%		
18. Námsgagnastofnun	4,010	3,92	4,33	2,37	4,07	4,38	4,50	4,35	4,22	70-79%	4,006	
19. Lánasjóður íslenskra námsmanna	4,007	4,17	4,34	2,32	4,33	4,26	4,34	3,45	4,32	80-100%	3,909	
20. Orkustofnun	3,985	3,88	4,22	2,97	4,15	4,50	4,24	3,85	4,17	80-100%	4,014	
21. Mannvirkjastofnun	3,976	4,00	4,00	3,12	4,14	4,60	4,21	3,53	4,11	80-100%	3,984	
22. Stofnun Árna Magnússonar	3,970	4,06	4,18	2,47	3,94	4,12	4,14	4,32	4,22	50-59%	3,764	
23. Bygðastofnun	3,950	3,81	3,74	3,60	3,99	4,53	4,30	3,68	4,20	80-100%	3,992	
24. Samsk. miðst. heyrnarlausra og heyrnarkertra	3,930	4,07	3,92	1,95	3,84	4,32	4,26	4,20	4,45	70-79%	3,840	
25. Framhaldsskólinn í Austur-Skaftafellssýslu	3,919	4,03	4,10	2,46	4,18	4,12	4,43	3,77	3,98	35-49%	4,262	
26. Framhaldsskólinn í Vestmannaeyjum	3,895	4,03	4,20	2,16	3,74	4,27	4,34	3,74	4,29	60-69%	3,974	
27. Veiðimálastofnun	3,877	3,58	3,93	3,07	4,27	4,49	3,89	4,07	4,11	80-100%	3,784	
28. Tilraunastöð HÍ að Keldum	3,845	3,52	4,11	2,70	3,64	4,35	4,33	4,32	4,30	35-49%	3,920	
29. Námsmatsstofnun	3,824	3,55	4,11	2,82	4,26	4,45	4,33	3,39	4,06	60-69%	3,673	
30. Framhaldsskólinn á Laugum	3,765	3,74	3,79	2,89	3,94	4,11	3,98	3,86	3,79	35-49%	3,805	
31. Heyrnar- og talmeinastöð Íslands	3,748	4,07	3,57	1,80	3,25	3,95	4,54	4,24	4,01	60-69%	3,578	
32. Rannsóknamiðstöð Íslands	3,744	3,63	4,07	2,95	3,18	4,30	4,11	4,10	3,87	60-69%		
33. Kirkjugarðar Reykjavíkurprófestsdæma *	3,734	3,52	3,91	2,26	4,00	4,16	4,33	3,98	4,00	80-100%	3,437	
34. Umhverfis- og auðlindaráðuneytið	3,730	3,89	4,10	1,99	4,27	4,33	3,97	2,75	4,00	60-69%	3,853	
35. Menntaskólinn á Egilsstöðum	3,667	3,39	4,17	2,51	3,97	3,73	4,19	3,69	4,00	60-69%	3,247	
36. Sýslumaðurinn á Selfossi	3,643	3,79	4,15	2,34	3,19	3,98	4,12	3,24	3,98	60-69%	3,514	
37. Útlendingastofnun	3,608	3,95	4,37	2,04	3,27	4,53	4,04	2,12	3,83	60-69%	3,855	
38. Ríkiskaup	3,597	3,59	4,00	2,32	3,31	4,40	3,98	3,63	3,59	80-100%	3,721	
39. Hólaskóli - Háskólinn á Hólum	3,588	3,36	3,98	2,38	3,56	4,12	4,13	3,45	4,02	35-49%	3,637	
40. Þjóðskjalasafn Íslands	3,555	3,37	3,79	2,39	3,34	4,42	4,15	3,70	3,67	80-100%	3,416	
41. Sýslumaðurinn á Akureyri	3,418	3,15	3,82	1,49	3,94	4,26	4,38	3,09	3,58	80-100%	3,320	
42. Sýslumaðurinn í Kópavogi	3,325	3,32	3,86	1,65	3,18	3,87	4,11	3,24	3,38	50-59%	3,633	
43. Sýslumaðurinn í Keflavík	3,248	2,65	3,84	2,01	3,89	4,05	4,10	3,10	3,36	70-79%	3,481	
44. Sýslumaðurinn í Hafnarfirði	3,036	2,49	3,69	1,63	3,07	3,87	3,96	3,43	3,16	70-79%	3,355	

**Stofnanir
með færri en
20 starfsmenn 2014**

	Heildar- einkunn	Trú- verðug- leiki stjórn- -enda	Starfs- andi	Launa- kjör	Vinnu- skilyrði	Sveigjan- leiki vinnu	Sjálfs- stæði í starfi	Ímynd stofnunar	Ánægja og stolt	Svar- hlutfall	Einkunn 2013
Meðaltal	4,114	4,10	4,25	3,03	4,16	4,48	4,37	4,07	4,36		3,963
1. Héraðsdómur Suðurlands	4,837	4,98	5,00	4,39	4,89	5,00	5,00	4,07	5,00	70-79%	4,584
2. Hljóðbókasafn Íslands	4,719	4,95	4,88	3,57	4,58	4,76	4,78	4,88	4,84	80-100%	4,458
3. Sýslumaðurinn í Siglufirði	4,430	4,28	4,53	3,67	4,53	4,84	4,75	4,40	4,65	80-100%	4,592
4. Sýslumaðurinn á Hvolsvelli	4,399	4,52	4,56	2,77	4,39	4,63	4,60	4,75	4,63	80-100%	4,168
5. Sýslumaðurinn á Akranesi	4,396	4,66	4,74	3,10	4,13	4,44	4,53	4,33	4,63	60-69%	4,266
6. Sýslumaðurinn á Húsavík	4,389	4,53	4,72	3,33	4,24	4,38	4,50	4,39	4,61	70-79%	4,172
7. Sýslumaðurinn á Sauðárkróki	4,199	4,03	4,56	3,48	4,24	4,36	4,33	4,19	4,56	60-69%	
8. Sýslumaðurinn á Ísafirði	4,199	4,18	4,28	2,70	4,31	4,70	4,38	4,19	4,69	80-100%	4,210
9. Geislavarnir ríkisins	4,160	4,25	3,81	3,11	4,56	4,54	4,33	4,24	4,21	70-79%	4,018
10. Sýslumaður Snæfellinga	4,141	4,03	3,86	2,83	4,50	4,77	4,48	4,40	4,39	80-100%	3,837
11. Sýslumaðurinn í Vestmannaeyjum	4,138	4,17	4,31	3,05	4,03	4,43	4,29	4,18	4,48	60-69%	3,864
12. Þróunarsamvinnustofnun Íslands	4,132	4,20	3,84	3,39	4,27	4,46	4,61	4,13	4,09	70-79%	4,190
13. Fasteignir ríkissjóðs	4,116	3,80	4,09	3,04	4,38	4,75	4,71	4,42	4,31	80-100%	4,108
14. Héraðsdómur Reykjaness	4,101	4,03	4,15	3,00	4,10	4,47	4,55	3,81	4,68	70-79%	3,864
15. Framhaldsskólinn á Húsavík	4,029	4,24	4,33	2,80	3,93	4,01	4,34	3,72	4,33	50-59%	
16. Neytendastofa	4,029	4,07	4,21	2,80	4,47	4,43	4,17	3,92	3,99	80-100%	3,866
17. Sýslumaðurinn í Borgarnesi	4,028	3,91	4,33	2,81	4,20	4,35	4,39	4,00	4,31	70-79%	3,989
18. Ríkissaksóknari	4,024	4,09	4,60	2,79	3,83	4,30	4,24	3,68	4,38	80-100%	4,132
19. Ferðamálastofa	4,005	3,77	4,36	2,88	4,33	4,59	4,15	4,21	4,07	80-100%	3,765
20. Rekstrarfélag stjórnarráðsins	3,902	3,94	4,00	2,52	4,09	4,37	4,25	3,79	4,08	80-100%	3,569
21. Lögregluskóli ríkisins	3,893	3,89	3,29	3,67	3,86	4,31	3,79	4,05	4,29	70-79%	
22. Sýslumaðurinn á Seyðisfirði	3,870	3,87	3,97	2,59	3,59	4,33	4,37	3,98	4,23	50-59%	3,771
23. Minjastofnun Íslands	3,716	3,63	4,26	2,67	3,96	4,30	3,75	3,38	3,81	50-59%	
24. Listasafn Íslands	3,506	3,20	3,71	2,37	3,42	4,23	4,04	3,39	4,13	35-49%	3,630
25. Sýslumaðurinn á Eskifirði	3,492	3,40	3,98	2,33	3,31	4,14	3,92	3,33	3,65	80-100%	3,457

Allir starfsmenn ríkisstofnana fengu senda könnun SFR á Stofnun ársins.

* Þessar stofnanir eru ekki ríkisstofnanir en eru einnig með alla starfsmenn. ** Einungis SFR félagar svöruðu fyrir þessar stofnanir.

A.m.k. 75% stofnana eru með lægri einkunn. A.m.k. 25% stofnana eru með hærri einkunn og 50% eru með lægri einkunn

A.m.k. 50% stofnana eru með hærri einkunn og 25% eru með lægri einkunn. A.m.k. 75% stofnana eru með hærri einkunn



Stofnun ársins – sérít

Ábyrgðarmaður:

Árni Stefán Jónsson

Umsjón:

Sólveig Sigr. Jónasdóttir

Umbrot og prentun:

Guðjón Ó – vistvæn prentsmiðja



SFR stéttarfélag í almannaþjónustu

Grettisgötu 89, 105 Reykjavík

Sími: 525 8340

Bréfasími: 525 8349

Netfang: sfr@sfr.is

Veffang: www.sfr.is

Skrifstofan er opin

mán.- fös. kl. 9:00-16:00

ISSN númer 1670-5874

Forsíða: Kristín María Ingimarsdóttir



2014

Sérblað



STÉTTARFÉLAG
Í ALMANNAPJÓNUSTU